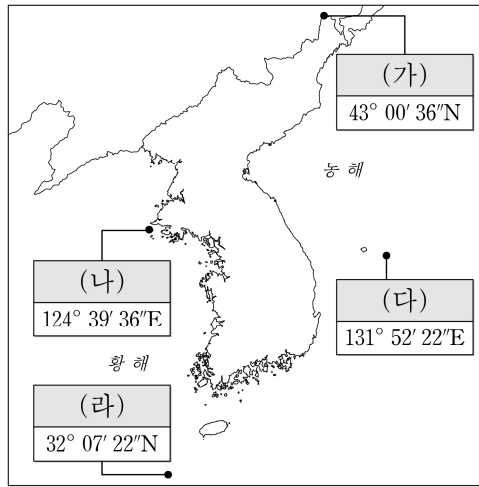


제 4 교시

사회탐구 영역(한국지리)

성명 수험번호 -- 제()선택

1. 지도의 (가)~(라)에 대한 설명으로 옳은 것은?



- ① (나)에는 종합 해양 과학 기지가 건설되어 있다.
- ② (다)에 위치한 섬은 영해 설정에 직선 기선을 적용한다.
- ③ (라)는 한·일 중간 수역에 위치한다.
- ④ (다)는 (나)보다 우리나라 표준 경선과의 최단 거리가 가깝다.
- ⑤ (가)~(라)는 우리나라 영토의 4극에 해당한다.

2. 다음은 지도에 표시된 지역을 답사하며 촬영한 사진이다. 세 지역의 A~D에 대한 설명으로 옳은 것만을 <보기>에서 고른 것은? [3점]



<보 기>

- ㄱ. A는 유동성이 큰 용암이 분출하여 형성된 평탄면이다.
- ㄴ. B는 화구가 함몰되어 형성된 칼데라의 일부이다.
- ㄷ. C의 기반암은 D의 기반암보다 풍화와 침식에 강하다.
- ㄹ. A와 B에는 회백색을 띠는 성대 토양이 주로 분포한다.

- ① ㄱ, ㄴ ② ㄱ, ㄷ ③ ㄴ, ㄷ ④ ㄴ, ㄹ ⑤ ㄷ, ㄹ

3. 다음은 지리 정보에 관한 수업 장면이다. ㉠~㉣에 대한 설명으로 가장 적절한 것은?

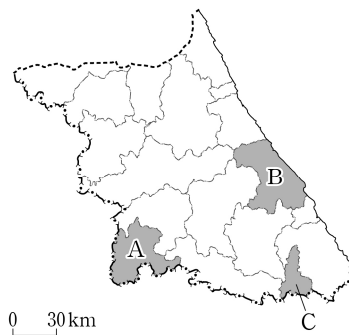
〈지리 정보의 유형〉			〈지리 정보의 수집 방법〉	
㉠	점	선	실내 조사	지도, 문헌, 통계 자료 등
㉡	인구	148만 명	㉢ 야외 조사	현장 관찰, 측정, 설문, 면접 등
	면적	540 km ²	㉣ 원격 탐사	인공위성 영상, 항공 사진 촬영 등
	연평균 기온	13.1 °C		
	인접성	계층		

지리 정보의 유형과 수집 방법을 알아보십시오.

- ① ㉠의 예로 '대전광역시 연령층별 인구 비율'을 들 수 있다.
- ② ㉡은 어떤 장소나 현상의 위치나 형태를 나타내는 정보이다.
- ③ ㉢을 표현한 예로 36° 21' 04"N, 127° 23' 06"E가 있다.
- ④ ㉣은 조사 지역을 직접 방문하여 정보를 수집하는 활동이다.
- ⑤ ㉢은 ㉣보다 지리 정보 수집 방법으로 도입된 시기가 이른다.

4. 다음은 어느 모듈의 답사 일정을 나타낸 것이다. (가)~(다) 지역을 지도의 A~C에서 고른 것은?

답사 일정	답사 지역	답사 내용
1일 차	(가)	의료 산업 클러스터 단지 견학
2일 차	(나)	폐광 지역 산업 유산을 활용한 석탄 박물관 탐방
3일 차	(다)	서울의 정동 쪽에 위치하고 있다는 기차역과 모래 해안 탐사



- | | (가) | (나) | (다) |
|---|-----|-----|-----|
| ① | A | B | C |
| ② | A | C | B |
| ③ | B | A | C |
| ④ | B | C | A |
| ⑤ | C | A | B |

5. 다음은 신문 기사의 일부이다. ㉠~㉣ 작물에 대한 설명으로 옳은 것은? [3점]

□□신문 2020년 ○월 ○일

우리나라에서 가장 많이 생산되는 식량 작물인 ㉠ 쌀은 식생활 구조 변화와 농산물 시장 개방 등으로 1인당 소비량과 재배 면적이 감소하고 있다. 주로 쌀의 그루갈이 작물로 재배되는 ㉡ 보리 또한 재배 면적과 생산량이 감소하고 있다. 반면에 소비자의 기호 변화 등에 따라 ㉢ 채소 및 ㉣ 과일과 같은 원예 작물은 1970년에 비해 1인당 소비량이 크게 증가하였다.

- ① ㉠의 재배 면적은 시·도 중 경기도가 가장 넓다.
- ② ㉡은 식량 작물 중 자급률이 가장 높다.
- ③ ㉢은 주로 하천 주변의 충적 평야에서 재배된다.
- ④ ㉣은 ㉠보다 시설 재배에 의한 생산량이 많다.
- ⑤ 강원도는 제주도보다 ㉣의 생산량이 많다.

2 (한국지리)

사회탐구 영역

6. 다음은 온라인 수업 장면이다. 답글 내용이 옳은 학생만을 있는 대로 고른 것은? (단, (가), (나)는 각각 1월, 7월 중 하나임.) [3점]

온라인 학습방

풍향의 특성을 통해 (가), (나) 시기를 구분하고, A~D의 강수 분포 특성에 관한 답글을 달아 볼까요?

(가)

(나)

* 1991~2020년의 평년값임. (기상청)

답: (가)는 7월, (나)는 1월임을 알 수 있어요.

을: (가) 시기에 남서 기류가 유입될 때 C는 바람받이, D는 비그늘에 해당해요.

병: (나) 시기에 B는 A보다 강수량이 많아요.

- ① 갑 ② 을 ③ 갑, 병 ④ 을, 병 ⑤ 갑, 을, 병

7. 다음 자료의 A~C 기반암에 대한 대화 내용이 옳은 학생을 고른 것은? (단, A~C는 각각 변성암, 현무암, 화강암 중 하나임.)

* 수치는 최고 지점의 해발 고도임.

A에는 다각형의 주상 절리가 발달해 있어.

공룡 발자국 화석은 주로 B에서 발견되고 있어.

C는 시멘트의 주원료로 이용되고 있어.

A, B는 모두 화산 활동으로 형성되었어.

형성 시기는 B, A, C 순으로 오래되었어.

갑 을 병 정 무

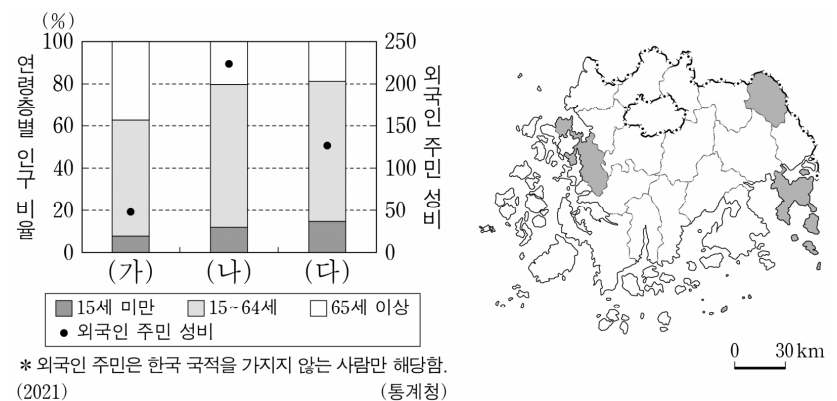
- ① 갑 ② 을 ③ 병 ④ 정 ⑤ 무

8. 다음 자료는 국가지질공원의 지형 명소를 소개한 내용의 일부이다. ㉠~㉤에 대한 설명으로 옳지 않은 것은?

지질공원	소개 내용
강원 평화지역	고성 화진포에서는 만의 입구에 사주가 발달하여 바다와 분리된 ㉠호수를 관찰할 수 있는데...
경북 동해안	호미곶 해안에서는 동해안의 지반이 융기하여 만들어진 ㉡계단 모양의 지형을 관찰할 수 있는데...
백령·대청	대청도 옥죽동 해안에서는 사빈의 모래가 바다로부터 불어오는 바람에 날려 형성된 ㉢모래 언덕을 관찰할 수 있는데...
전북 서해안	채석강 해안에서는 파랑의 침식 작용으로 형성된 급경사의 ㉣해안 절벽과 그 전면에 파랑의 침식으로 평탄해진 지형을 관찰할 수 있는데...

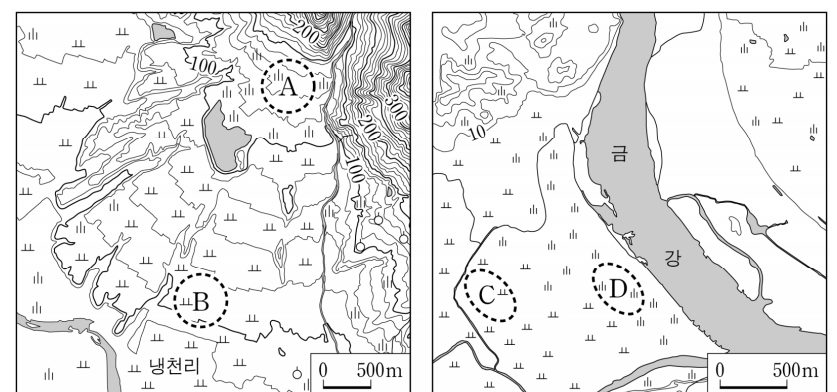
- ① ㉠은 바닷물보다 염도가 높다.
 ② ㉡의 퇴적층에는 등근 자갈이나 모래가 분포한다.
 ③ ㉢은 해일 피해를 완화해 주는 자연 방파제 역할을 한다.
 ④ ㉣은 시간이 지나면서 육지 쪽으로 후퇴한다.
 ⑤ ㉠과 ㉢은 모두 후빙기 해수면 상승 이후에 형성되었다.

9. 그래프는 지도에 표시된 세 지역의 인구 특성을 나타낸 것이다. (가)~(다)에 대한 설명으로 옳은 것은? [3점]



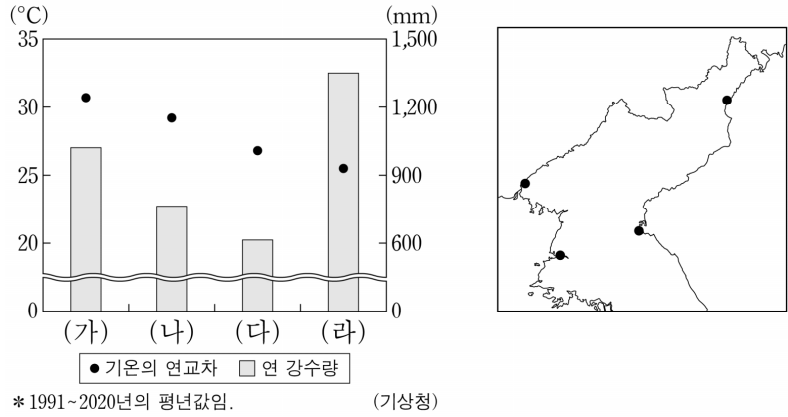
- ① (가)는 (다)보다 인구 밀도가 높다.
 ② (나)는 (가)보다 총부양비가 높다.
 ③ (나)는 (다)보다 제조업 종사자 수가 많다.
 ④ (다)는 (가)보다 노령화 지수가 높다.
 ⑤ (가)~(다) 중 (가)는 외국인 주민 수가 가장 많다.

10. 지도의 A~D에 대한 설명으로 옳은 것은? [3점]



- ① B는 하천의 퇴적 작용으로 형성된 범람원이다.
 ② C의 퇴적물은 주로 최종 빙기에 퇴적되었다.
 ③ A는 B보다 퇴적물의 평균 입자 크기가 크다.
 ④ C는 D보다 해발 고도가 높다.
 ⑤ A와 D에는 지하수가 솟아나는 용천대가 발달해 있다.

11. 그래프는 지도에 표시된 네 지역의 기후 자료이다. (가)~(라)에 대한 설명으로 옳은 것은? [3점]



- ① (가)는 (다)보다 연평균 기온이 높다.
- ② (가)는 (라)보다 겨울 강수 집중률이 높다.
- ③ (나)는 (라)보다 최한월 평균 기온이 높다.
- ④ (다)는 (가)보다 여름 강수량이 많다.
- ⑤ (가)~(라) 중 (라)는 가장 동쪽에 위치한다.

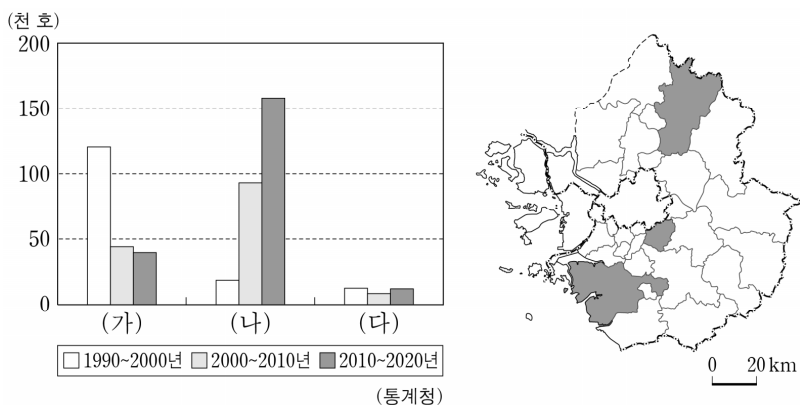
12. 표는 각 지역에 입지한 교통 관련 시설을 나타낸 것이다. A~D에 대한 설명으로 옳은 것은? (단, A~D는 각각 고속 철도, 도로, 지하철, 해운 중 하나임.)

시설 \ 지역	대구	목포	부산	제주
A 이용 시설	○	○	○	○
B 이용 시설	○	○	○	×
C 이용 시설	×	○	○	○
D 이용 시설	○	×	○	×

* ○는 시설이 입지함을, ×는 시설이 입지하지 않음을 의미함.
** 이용 시설은 각각 고속 철도역, 지하철역, 버스 정류장, 항만을 의미함.

- ① B는 A보다 문전 연결성이 좋다.
- ② B는 C보다 국내 여객 수송 분담률이 높다.
- ③ D는 A보다 도입 시기가 이른다.
- ④ D는 C보다 화물의 장거리 수송에 유리하다.
- ⑤ 기종점 비용은 A>B>C 순으로 높다.

13. 그래프는 지도에 표시된 세 지역의 시기별 주택 수 증가량을 나타낸 것이다. (가)~(다)에 대한 설명으로 옳은 것은? [3점]



- ① (가)에는 수도권 1기와 2기 신도시가 건설되었다.
- ② (가)는 (다)보다 주간 인구 지수가 높다.
- ③ (나)는 (가)보다 정보서비스업 종사자 수가 많다.
- ④ (나)는 (다)보다 지역 내 농가 인구 비율이 높다.
- ⑤ (다)는 (나)보다 제조업 종사자 수가 많다.

14. 다음 자료는 '자연재해'와 관련한 방송 내용의 일부이다. 이에 대한 설명으로 옳은 것만을 <보기>에서 고른 것은? (단, (가), (나)는 각각 태풍과 폭염 중 하나임.)



오늘도 온종일 무더운 날씨가 이어졌는데요. ㉠ 열대야로 잠 못 드는 밤에 시민들은 더위를 피해 야외로 나가 있다고 합니다. 취재 기자 연결합니다.

저는 지금 ○○공원에 나와 있습니다. 밤까지 지속되고 있는 무더위에 시민들은 집보다 공원을 택했습니다. ... (중략)... 어제 이어 오늘도 ○○ 지역은 낮 최고 기온이 40도 가까이 올라 올 들어 가장 더운 날씨를 보였고 (가) 경보가 발효됐습니다. (가)의 기세를 한풀 꺾을 변수는 열대 해상에서 북상 중인 (나)입니다. 다음 주 한반도를 향할 것으로 예측되는 만큼 (나)로 인한 ㉡ 피해가 없도록 주의가 필요합니다.



<보 기>

- ㉠. ㉠은 오호츠크해 기단이 세력을 확장할 때 주로 발생한다.
- ㉡. ㉡의 사례로 해일에 의한 해안 저지대의 침수를 들 수 있다.
- ㉢. (가)는 장마 이후 북태평양 고기압이 한반도로 확장할 때 주로 나타난다.
- ㉣. (나)는 서고동저형의 기압 배치가 전형적으로 나타나는 계절일 때 우리나라에 영향을 준다.

- ① ㉠, ㉡ ② ㉠, ㉢ ③ ㉡, ㉣ ④ ㉢, ㉣ ⑤ ㉣, ㉣

15. 다음은 신문 기사의 일부이다. ㉠~㉣에 대한 설명으로 적절한 것만을 <보기>에서 있는 대로 고른 것은?

△△신문 2000년 ○월 ○일

“떠오르는 동네, 성수동은 지금...”

서울 성동구 성수동은 중소 피혁 업체 등 도심 속 공장과 창고 밀집 지역에 도시 재생 사업을 통해 서울의 새로운 '핫 플레이스'로 부상하고 있다. 노후 지역의 정비를 위해 도시 재개발을 하면서 ㉠ 기존의 낡은 공장을 허물고 새 건물을 짓는 방식 대신 ㉡ 기존 형태를 살리면서 필요한 부분만 개조하는 방식으로 개성을 살린 다양한 카페와 음식점, 갤러리 등이 들어서며 새로운 문화가 만들어지고 있다. 하지만 성수동에도 '뜨는' 동네에 어김없이 뒤따르는 ㉢ 젠트리피케이션이 발생하면서, 높아진 건물 임대료에 초기부터 이름을 알렸던 원조 가게들이 여럿 문을 닫게 되었다. 몇 년 전부터 추진된 상생 협약이 이러한 흐름을 바꾸고 ㉣ 지역의 다양성을 유지할 수 있을지 지켜볼 필요가 있다.

<보 기>

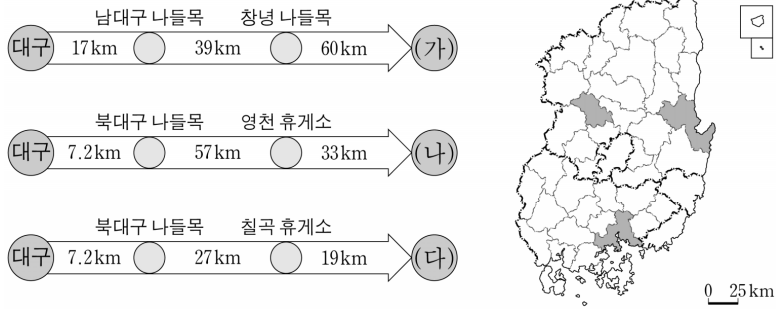
- ㉠. ㉠은 철거 재개발의 대표적인 방식이다.
- ㉡. ㉡으로 인해 기존 주민과 상인들이 다른 지역으로 떠나게 되는 현상이 발생한다.
- ㉢. ㉢을 위해 대형 프랜차이즈 업체 위주의 상권으로 변화시킨다.
- ㉣. ㉣은 ㉡보다 투입되는 자본의 규모가 크다.

- ① ㉠, ㉡ ② ㉡, ㉣ ③ ㉣, ㉣
- ④ ㉠, ㉡, ㉢ ⑤ ㉠, ㉢, ㉣

4 (한국지리)

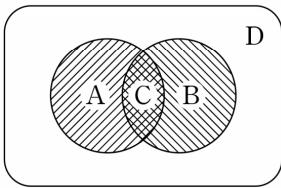
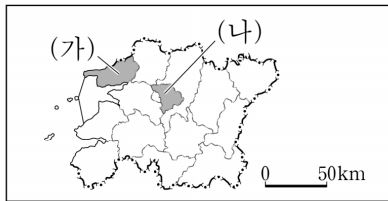
사회탐구 영역

16. 다음 자료는 대구광역시청에서 출발해 지도에 표시된 세 도시의 시청으로 가는 길 찾기 안내의 일부이다. (가)~(다)에 대한 설명으로 옳은 것은? [3점]



- ① (다)에서는 벚꽃으로 유명한 군항제가 열린다.
- ② (가)는 (나)보다 1차 금속 업종의 종사자 수가 많다.
- ③ (다)는 (가)보다 인구가 많다.
- ④ (나)와 (다)에는 세계 문화유산으로 등재된 전통 마을이 있다.
- ⑤ (가)와 (나)는 남동 임해 공업 지역, (다)는 영남 내륙 공업 지역에 해당한다.

17. 지도에 표시된 (가), (나) 지역의 특징을 그림으로 표현할 때, A~D에 해당하는 옳은 내용만을 <보기>에서 고른 것은?

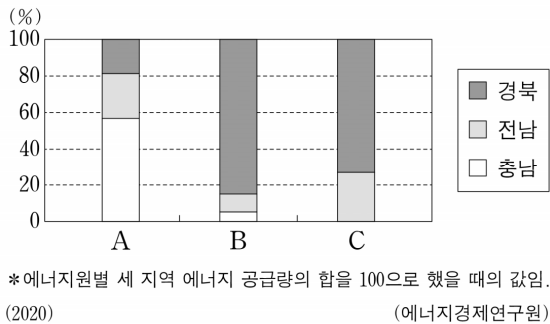


<범례>
A: (가)에만 해당되는 특징임.
B: (나)에만 해당되는 특징임.
C: (가)와 (나) 모두 해당되는 특징임.
D: (가)와 (나) 모두 해당되지 않는 특징임.

- <보 기>
- ㄱ. A: 하굿둑이 건설됨.
 - ㄴ. B: 세계 소리 축제가 개최됨.
 - ㄷ. C: 원자력 발전소가 입지함.
 - ㄹ. D: 혁신 도시가 조성됨.

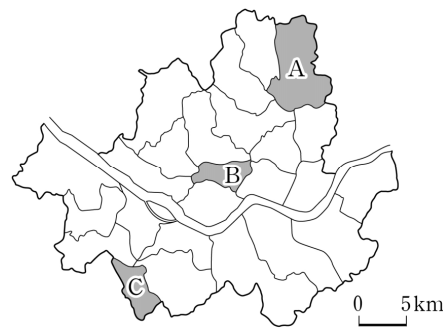
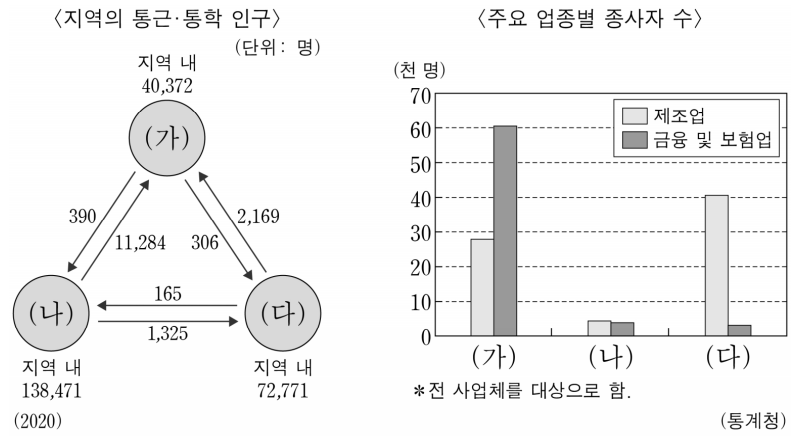
- ① ㄱ, ㄴ ② ㄱ, ㄷ ③ ㄴ, ㄷ ④ ㄴ, ㄹ ⑤ ㄷ, ㄹ

18. 그래프는 세 지역의 1차 에너지원별 공급 비율을 나타낸 것이다. 이에 대한 설명으로 옳은 것은? (단, A~C는 각각 석탄, 수력, 원자력 중 하나임.) [3점]



- ① A는 전량 해외에서 수입한다.
- ② C의 발전 시설은 해안보다 내륙에 입지하는 것이 유리하다.
- ③ B는 A보다 발전 시 대기 오염 물질의 배출량이 많다.
- ④ B는 C보다 상업용 발전에 이용된 시기가 이르다.
- ⑤ A~C를 이용한 발전 중 B를 이용한 발전량이 가장 많다.

19. 다음 자료의 (가)~(다)에 해당하는 지역을 지도의 A~C에서 고른 것은? [3점]



- | | (가) | (나) | (다) |
|---|-----|-----|-----|
| ① | A | B | C |
| ② | A | C | B |
| ③ | B | A | C |
| ④ | B | C | A |
| ⑤ | C | A | B |

20. 다음은 지도에 표시된 세 지역에 대한 두 학생의 답변과 교사의 채점 결과이다. 이에 대한 설명으로 옳은 것만을 <보기>에서 고른 것은?

질문	답변	
	갑	을
A는 군(郡), B와 C는 시(市)에 해당하나요?	예	예
A에는 국제공항이 입지해 있나요?	아니요	예
(가)	㉠	아니요
(나)	㉡	아니요
점수	4점	2점

*교사는 질문별로 채점하고, 각 질문에 대해 옳은 답변을 하면 1점, 틀린 답변을 하면 0점을 부여함.

- <보 기>
- ㄱ. ㉠이 '예'일 경우, (가)에는 'B에는 석탄 화력 발전소가 입지해 있나요?'가 들어갈 수 있다.
 - ㄴ. ㉡이 '아니요'일 경우, (나)에는 'C는 현재 도청 소재지에 해당하나요?'가 들어갈 수 있다.
 - ㄷ. (가)가 'A와 C에는 모두 기업 도시가 구성되어 있나요?'일 경우, ㉠에는 '아니요'가 들어간다.
 - ㄹ. (나)가 'B와 C는 모두 충청도라는 지명의 유래가 된 도시 인가요?'일 경우, ㉡에는 '예'가 들어간다.

- ① ㄱ, ㄴ ② ㄱ, ㄷ ③ ㄴ, ㄷ ④ ㄴ, ㄹ ⑤ ㄷ, ㄹ

* 확인 사항
○ 답안지의 해당란에 필요한 내용을 정확히 기입(표기)했는지 확인 하시오.