

2023
학년도

서울시립대학교 편입학 모집요강



- 목 차 -

I. 모집단위 및 모집인원	1
II. 편입학 전형 일정	2
III. 공통 안내사항	3
1. 원서작성 요령 및 접수절차	3
2. 첨부서류 제출	4
3. 전형료	5
4. 합격자발표 및 등록안내	5
5. 기타 유의사항	6
IV. 지원자격, 지원방법, 선발방법, 제출서류	7
1. 지원 자격	7
2. 지원 방법	9
3. 선발 방법	9
4. 제출 서류	10
V. 전형방법	15
1. 인문·자연계열	15
2. 예체능계열	16
VI. 기타사항	18
1. 제출서류 관련 서식	18
2. 각 학부·과 사무실 전화번호 및 위치	21
3. 공인영어성적 환산표	22
4. 2022학년도 모집단위별 1단계 합격자 공인영어 평균성적	26

1. 모집단위 및 모집인원

계 열	대 학	모 집 단 위		모 집 인 원	
				일반편입	학사편입
인 문	정경대학	행정학과		6	3
		국제관계학과		3	1
		경제학부		-	-
		세무학과		7	2
		사회복지학과		5	1
	경영대학	경영학부		13	4
		인문대학	영어영문학과		3
	국어국문학과		1	1	
	국사학과		5	-	
	철학과		4	-	
	중국어문화학과		3	-	
	도시과학 대 학	도시행정학과		-	-
		도시사회학과		1	1
자 연	공과대학	전자전기컴퓨터공학부		21	3
		화학공학과		-	-
		기계정보공학과		-	-
		신소재공학과		5	-
		토목공학과		7	1
		컴퓨터과학부		-	-
		인공지능학과		2	-
	자연과학 대 학	수학과		5	1
		통계학과		5	1
		물리학과		5	1
		환경원예학과		6	1
		생명과학과		8	1
		융합응용화학과		7	-
	도시과학 대 학	건축학부	건축공학전공	2	1
			건축학전공(5년제)	6	1
		도시공학과		4	1
		교통공학과		6	-
		조경학과		8	1
		환경공학부		14	-
		공간정보공학과		2	1
	예체능	예술체육 대 학	음악학과	피아노 전공	1
성악 전공				-	1
바이올린 전공				2	-
디자인학과		시각디자인전공	2	1	
환경조각학과		-	-		
스포츠과학과		-	-		
계				169	30

II. 편입학 전형일정

구 분	일 시	비 고	
원서접수		· 인터넷으로만 접수 ※ 단, 12. 15.(목)은 17시까지만 가능	
서류제출	2022. 12. 13.(화) 10:00 ~ 2022. 12. 15.(목) 17:00	· 원서접수 시 원서접수 사이트에 스캔파일 업로드 (PDF파일, 5MB 미만) · 제출대상: 모집단위별 모든 지원자 ※ 공인영어성적 제출 필수(음악학과 제외) · 제출서류: 모집단위별 제출서류 p.10 참고 ※ 미제출 시 원서접수 불가 (원서접수 이후 마감시간까지 수정 업로드 가능)	
예체능계열 1단계 합격자 발표	2022. 12. 23.(금) 예정	· 우리 대학 입학처 홈페이지 공고	
예체능계열 1단계 합격자 첨부서류 제출	2022. 12. 26.(월) 10:00 ~ 2022. 12. 28.(수) 17:00	· 원서접수 사이트에 스캔파일 업로드 방식으로 제출(PDF파일, 5MB 미만) · 제출대상: 디자인학과(시각디자인전공) 1단계 합격자 · 제출서류: 디자인학과 제출서류 p.10 참고 ※ 12. 28.(수)은 17시까지만 가능, 기한 내 미제출 시 결격 처리	
인문·자연계열 필답고사	2023. 1. 18.(수)	· 고사장 및 시간 조화: 우리 대학 입학처 홈페이지 공고	
예체능계열 실기고사 및 심층면접	디자인학과 2023. 1. 19.(목) 음악학과 2023. 1. 19.(목) ~ 1. 20.(금)	· 수험표 및 신분증(주민등록증, 운전면허증, 유효기간 내 여권)을 반드시 지참 · 장소·시간은 고사 전 입학처 홈페이지 공고	
인문·자연계열 1단계 합격자 발표	2023. 1. 27.(금) 예정	· 우리 대학 입학처 홈페이지 공고	
합격자발표	2023. 2. 6.(월) 17:00 예정	· 우리 대학 입학처 홈페이지 공고	
합격자등록	2023. 2. 7.(화) ~ 2. 9(목), (3일간)	· 지정계좌로 등록금 납부 [은행 업무 시간 내 납부 가능]	
1차 추가합격자	발표	2023. 2. 13.(월) 17:00 예정	· 우리 대학 입학처 홈페이지 공고
	등록	2023. 2. 14.(화) ~ 2. 15.(수) 16:00 까지	· 지정계좌로 등록금 납부 [은행 업무 시간 내 납부 가능]
최종 추가합격자	발표	2023. 2. 16.(목) 21:00 까지	· 개별 전화통지
	등록	2023. 2. 17.(금) 16:00 까지	· 지정계좌로 등록금 납부 [은행 업무 시간 내 납부 가능]

※ 모집일정은 향후 우리 대학교 사정에 따라 변경될 수 있습니다. 변경사항은 우리 대학 입학처 홈페이지 (<http://admission.uos.ac.kr>)에 게재하오니 전형 기간 중 수시로 확인하시기 바랍니다.

※ 지원자는 전형 기간 중 항상 우리 대학 입학처 홈페이지(<http://admission.uos.ac.kr>)의 공지사항을 확인하고 안내에 따라야 합니다. 공지사항 미확인으로 인한 불이익은 지원자 본인의 책임입니다.

▶ 건축학전공 편입생 유의사항(문의처: 건축학부 건축학전공 사무실 6490-2751~2)

건축학인증 프로그램인 건축학부 건축학전공으로 편입할 경우 5년제이기 때문에 편입 후 졸업까지 6학기 이상을 이수해야 합니다.

▶ 학사안내

편입학 후 즉시 일반휴학은 불가합니다. (단, 입영휴학(군휴학)은 가능합니다.)

편입학 후에는 교직과정 등이 제한됩니다.

편입학 후 전적대학 학점인정에 대한 내용은 해당 학부·과 오리엔테이션에서 상세히 설명할 예정입니다.

III. 공통 안내사항

1. 원서 작성요령 및 접수절차

가. 인터넷 원서접수 준비사항

- 1) 인터넷 접속이 가능한 PC와 프린터(인터넷으로만 접수 가능)
- 2) 전형료 결제: 온라인 결제(본인 또는 원서에 기재된 보호자 명의의 신용카드 등)
- 3) 사진파일: 인터넷 원서접수 시 최근 6개월 이내 촬영한 사진(컬러)파일을 업로드 하시기 바랍니다.
- 4) 공인영어성적표 스캔파일(PDF파일/5MB 미만)
 - 원서접수 마감일 기준 2년 이내(2020. 12. 16. ~ 2022. 12. 15.)에 취득한 성적에 한하여 인정합니다.
 - ※ 반드시 기한 내 취득한 성적을 업로드 해야 하며, 업로드 된 스캔파일은 원서접수 마감일까지 변경 가능
 - ※ TOEIC, (NEW)TEPS, TOEFL 중 택 1 / 단, 음악학과는 해당없음
- 5) 선택서류: 각종 수상 및 연구 실적, 국가공인시험 자격증, 교내 장학금 수여 내역 등 활동 내용에 대한 증빙서류는 1개의 PDF 파일로 합쳐서 업로드 하시기 바랍니다.
 - ※ 선택서류는 고등학교 졸업 이후부터 원서접수 마감일 이전까지 활동한 내용만 인정합니다.
- 6) 기타사항
 - 입학 전형 기간 중 지원자 또는 보호자에게 신속하게 연락할 수 있도록 휴대전화 번호 및 집주소를 정확하게 기재하여야 합니다.
 - 환불용 계좌번호는 본인 명의의 계좌번호를 기재하여야 합니다.

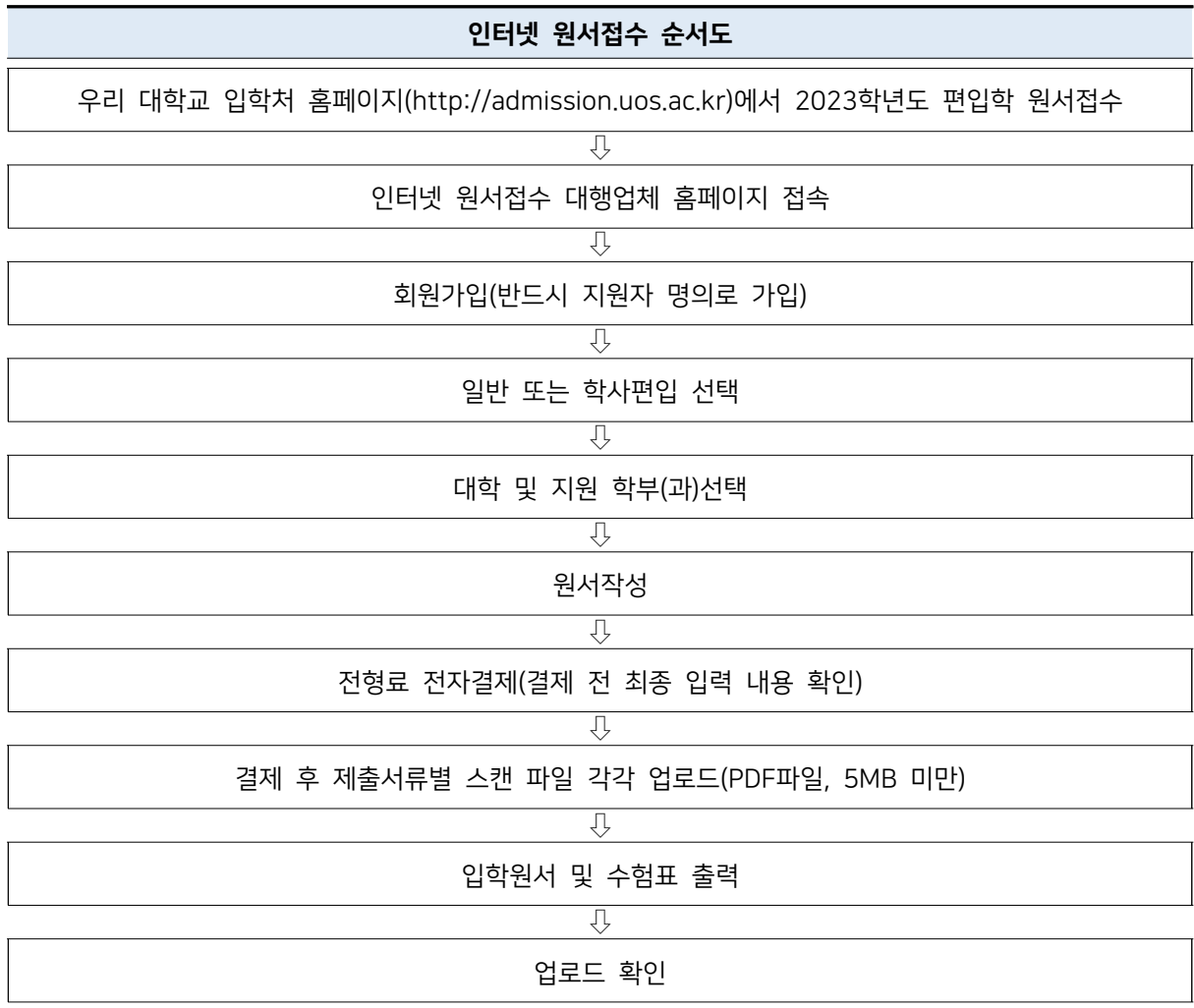
나. 원서 작성요령

- 1) 수험번호는 원서접수가 완료되면 자동 부여됩니다.
- 2) 입학 전형 기간 중 지원자 또는 보호자에게 신속하게 연락할 수 있도록 휴대전화 번호 및 집주소를 정확하게 기재하여야 합니다.
- 3) 모든 입력사항은 작성요령에 따라 정확히 입력하여야 합니다. 인터넷 원서접수 시 입력사항의 착오, 누락 및 오기 등으로 인해 발생하는 모든 불이익은 지원자 본인에게 있습니다.
- 4) 입학원서 등 제출서류의 기재사항이 사실과 다른 경우 합격이 무효 처리 됩니다.
- 5) 업로드한 스캔파일의 내용이 사실과 다른 경우 합격하더라도 합격이 무효 처리 됩니다.

다. 인터넷 원서접수 시 유의사항

- 1) 원서접수는 반드시 전자결제(계좌이체 혹은 신용카드 등)가 이루어진 후에 완료됩니다.
- 2) 원서접수가 완료된 이후에는 원서의 수정 및 취소가 절대 불가합니다. 이로 인한 불이익이 발생하지 않도록 유의하시기 바랍니다.
- 3) 원서접수 사이트에서 회원가입 시 나타나는 약관과 원서접수 시 나타나는 확인 문구를 반드시 확인하고 원서접수 시 안내문의 지시에 따라 작성하시기 바랍니다.

라. 인터넷 원서접수: 대행기관 진학어플라이 www.jinhakapply.com



- 1) 수험번호 확인 및 수험표 출력이 가능하면 원서접수가 완료된 것입니다.
- 2) 인터넷 원서접수 시 공인영어성적표 등 각종 스캔 파일을 업로드 해야 하며, 기한 내 업로드 하지 않거나 식별 불가능한 스캔 파일을 업로드 한 경우 전형자료로 사용할 수 없습니다.

2. 첨부서류 제출

- 가. 모집단위별(디자인학과 시각디자인전공 제외) 지원자의 경우 **최초 원서접수 시(2022. 12. 13. ~ 12. 15.)** 모든 첨부서류를 제출(원서접수 사이트에 업로드) 해야 합니다.
- 나. 디자인학과 시각디자인전공 1단계 합격자 지원자의 경우에는 **첨부서류 제출기간(2022. 12. 26. ~ 12. 28.)**내 모든 첨부서류를 원서접수 사이트에 업로드 해야 합니다.
- 다. 입학원서를 허위로 작성하거나, 위·변조(자격미달 포함)한 서류를 제출하거나 제반 서류를 제출기한 내까지 제출하지 않을 경우, 불합격 처리합니다.
- ※ 첨부서류 종류는 학력(자격) 증명서류(졸업, 수료, 졸업예정 등), 성적증명서류, 지원동기 및 학업계획서, 국가공인자격증(해당자에 한함), 수상실적 등(해당자에 한함), 포트폴리오(해당학과에 한함, 서약서 포함) 등이 해당하며, 자세한 내용은 p.11~13 참고 바람.

3. 전형료

구 분		전형료
일반/학사	인문·자연계열	80,000원
	예체능계열	100,000원

가. 인터넷 접수만 가능하며, 인터넷 원서접수 수수료는 우리 대학교에서 부담합니다.

나. 제출된 서류와 전형료는 반환하지 않습니다. 단, 다단계 전형 지원자의 경우 1단계 전형 불합격자에게는 2단계 전형료 20,000원을 환불하며, 예체능계열 1단계 전형 불합격자에게는 2단계 전형료 30,000원을 환불합니다.(단, 일괄전형인 음악학과는 해당없음)

다. 원서접수를 마감한 후에는 접수를 취소할 수 없으며, 전형료를 환불받을 수 없습니다. 다만, 천재지변, 입시 시행기관의 과실 또는 기타 본인의 귀책이 아닌 사유로 인하여 부득이하게 응시할 수 없다고 입학전형관리위원회가 인정한 경우, 전형료의 일부 혹은 전액을 환불받을 수 있습니다.

4. 합격자 발표 및 등록안내

가. 일자 및 발표 방법

구 분	발표일자	등록기간	발표 방법	
			홈페이지	전화통지
최초합격자	2023. 2. 6.(월) 17:00 예정	2023. 2. 8.(수) ~ 2. 10(금) (은행 업무시간내)	●	
1차 추가합격자	2023. 2. 13.(월) 17:00 예정	2023. 2. 14.(화) ~ 2. 15.(수) (은행 업무시간내)	●	
최종추가합격자	2023. 2. 16.(목) 21:00 까지	2023. 2. 17.(금) (은행 업무시간내)		●

※ 위 합격자 발표 일정은 사정에 따라 변경될 수 있으며, 변경되는 내용은 우리 대학교 입학처 홈페이지 (<http://admission.uos.ac.kr>)에 공고하오니 합격자 발표기간 중 계속하여 확인하시기 바랍니다.

※ 등록기간 내 미등록자는 별도 통보 없이 미등록 불합격 처리합니다.

나. 추가합격자 발표에 따른 유의사항

- 1) 전화 개별 통지 시 통화내용을 녹음 기록합니다.
- 2) 모든 지원자는 추가합격 발표 기간 중 신속하게 연락할 수 있도록 입학원서에 연락 가능한 전화번호를 빠짐없이 기재 하여야 합니다.
- 3) 입학원서에 전화번호를 잘못 기재하거나 누락되는 등의 사유로 추가합격자 개별 전화 통지 시 연락이 불가능할 경우 선순위의 추가합격자라 할지라도 총원대상에서 제외되고 후순위 추가합격자에게 추가합격 통보를 합니다.

5. 기타 유의사항

※ 모든 지원자는 다음 사항을 각별히 유의하여 불이익을 당하는 일이 없도록 하시기 바랍니다.

- 가. 지원자는 전형 기간 중 항상 우리 대학교 입학처 홈페이지(<http://admission.uos.ac.kr>)의 공지사항을 확인하고 안내에 따라야 합니다. 공지사항 미확인으로 인한 불이익은 지원자 본인의 책임입니다.
- 나. 1단계 합격자만 2단계 전형 응시 대상으로 선정됩니다. 2단계 전형 대상자가 제출서류를 해당 기간에 제출하지 않거나 전형별 고사(디자인학과 면접고사 등)에 결시하면 불합격 처리하며, 2단계 전형료는 환불하지 않습니다.
- 다. 접수된 입학원서는 접수를 취소하거나 주요 기재사항(지원 학부·과, 일반·학사편입 선택 등)을 절대 변경할 수 없으므로 접수 전(전형료 결제 전) 반드시 최종 확인 후 접수하여야 합니다.
- 라. 입학전형에서 모든 부정행위 및 신의상실 위배자는 불합격 처리하며, 합격자 중 성적 허위 기재, 변조, 기타 부정한 방법으로 합격 또는 입학한 사실이 확인될 경우 합격(입학)을 취소하고 학적 말소 처리합니다.
- 마. 전형별 고사(필답고사, 실기고사, 심층면접) 시 휴대전화 포함 각종 전자기기(스마트 워치, 태블릿 등)와 같은 고사 진행을 방해할 수 있는 물건은 착용하거나 지참할 수 없으며 이 사항을 위반할 경우, 퇴실 조치 합니다.
- 가. 졸업, 수료, 학위취득 등에 대하여 예정자 자격으로 지원하여 합격한 자가 2023년 2월 말까지 졸업, 수료, 학위취득 등이 불가할 경우, 합격 또는 입학을 취소합니다.
- 바. 개별 편입학전형 결과에 관한 성적 및 순위는 공개하지 않습니다.
- 사. 기타 본 요강에 명시되지 아니한 기타 사항은 우리 대학교 입학전형관리위원회의 결정에 따라 처리합니다.
- 아. 입학원서를 허위로 작성하여 제출하거나 위·변조(자격미달 포함)한 서류를 제출하거나 제반 서류를 제출기한 내까지 제출하지 않은 경우, 불합격 처리합니다.
- 자. 입학 후 입학관련 서류의 위·변조(자격미달 포함) 사실이 밝혀질 경우 입학허가를 취소하고 납부금은 반환하지 않습니다.

서울시립대학교 학칙 제46조(입학허가 및 취소)

- ④ 입학이 허가된 학생이 다음 각 호의 어느 하나에 해당하는 부정행위를 한 경우에는 그 입학허가를 취소한다.
 1. 입학전형에 위조 또는 변조 등 거짓 자료를 제출한 경우
 2. 입학전형에 다른 사람을 대리 응시하게 한 경우
 3. 그 밖에 입학전형에서 다른 응시자의 답안지를 보거나 다른 응시자에게 자신의 답안지를 보여주는 등 입학전형을 공정하게 시행·관리하는 데에 부당한 영향을 미치는 행위를 한 경우

- 카. 정원외 전형으로 최종 합격하여 입학하는 외국인(대한민국 외 국적)의 경우 등록금 차등부과 대상입니다.

IV. 지원자격·지원방법·선발방법·제출서류

1. 지원자격

가. 공통 지원자격(공인영어성적)

- 1) 원서접수 마감일 기준 2년 이내(2020. 12. 16. ~ 2022. 12. 15.)에 취득한 성적만 인정하며 원서접수 시 정확한 성적을 입력할 수 있어야 합니다. ※취득한 성적이란 성적 발표일을 의미하며, 응시일이 아님에 유의
- 2) 공인영어성적을 제출하지 않을 경우 미제출 결격 처리합니다. (음악학과 지원자 제외)

구 분	TOEIC	(NEW) TEPS	TOEFL IBT
인문계열	제출 기준점수 없음		
자연계열			
예체능계열			

※ 공인영어성적 환산표는 기타사항(p.23~26)을 참조하시기 바랍니다. (디자인학과만 해당)

- 3) 명시된 시험 외 (국외 토익, 기관 자체 토플 및 토익, 오픽, 토익 스피킹)은 인정하지 않습니다.
- 4) 청각장애로 듣기시험을 미응시한 경우, 듣기를 제외한 나머지 점수를 만점기준으로 환산합니다.

※ 단, 장애인고용촉진 및 직업재활법 시행령 제3조(장애인의 기준)에 따른 장애인으로 유효하게 등록되어 있어야 함.

나. 지원 학력 조건

- 1) **일반편입학(3학년):** 전문대학을 졸업한 사람이나 법령에 따라 이와 같은 수준 이상의 학력이 있다고 인정되는 사람, 「학점인정 등에 관한 법률」 및 「평생교육법」에 의하여 취득한 학점이 학칙이 정한 일정 기준 이상인 사람, 대학(원격대, 산업대 등 포함)에서 2학년 또는 4개 학기(계절학기 제외) 이상 수료하고 소정의 학점을 이수한 사람
 ※ 수료요건은 대학마다 다를 수 있어 지원하는 대학의 지원자격과 전적(前籍)대학의 수료요건을 모두 충족해야 함

구 분	상세 지원자격
국내 4년제 정규대학교 (방송통신대, 산업대학교, 사이버대학 포함)	2학년(4학기) 이상 수료*(예정)하고 65학점 이상 취득한 자 ※ 우리 대학이 요구하는 소정의 학점(65학점 이상)을 이수하고, 지원자 본인의 현재 대학의 학칙에 따른 2학년 수료요건(ex.70학점 이상)을 모두 충족해야 지원 가능함. ※ 취득학점은 2022학년도 동계 계절학기 이수 예정 학점까지 포함하여 인정. (단, 원서접수 마감일까지 수료 예정 증명서 및 계절학기 신청서류 등 관련 증빙자료 제출이 가능한 자에 한함) ※ 계절학기는 학기 수에 포함하지 않으며, 이수학점만 인정함. *수료: 각 대학에서 규정하는 2학년(4학기) 이상 수료 기준에 해당하는 소정의 학점 취득을 의미하며, 2학년 2학기 수료 여부는 출신 대학에 반드시 확인한 후 지원하여야 함. 합격 후 학적 조회 결과 미수료로 확인될 경우 입학 전후에 관계없이 합격 및 입학 취소 처리됨.

구 분	상세 지원자격
외국 일반대학교 (4년제 정규대학)	<p>국내 4년제 정규대학에 준하는 외국 소재 정규대학교(사이버대학 제외)에서 2학년(4학기, 계절학기 제외) 이상 수료하고 학사학위 취득에 필요한 최저학점의 1/2(영국학제 3년제 대학의 경우 2/3, 6년제 대학의 경우 1/3)이상을 취득한 자</p> <p>※ 외국대학 출신자의 경우 출신대학의 졸업요구학점, 졸업요건, 이수학기, 성적체계, 대학 인가(accreditation)에 관한 증빙서류 및 출입국사실 증명서를 제출하여야 함 (p.15 해외대학 유의사항 참조)</p> <p>※ 외국대학 국내 캠퍼스 포함</p>
국내·외 전문대학	<p>국내·외 전문대학(2년제, 3년제) 졸업자 및 2023년 2월 졸업예정자로 전문학사학위 취득(예정)자</p> <p>※ 외국대학 출신자의 경우 출신대학의 졸업요구학점, 졸업요건, 이수학기, 성적체계, 대학 인가(accreditation)에 관한 증빙서류 및 출입국사실 증명서를 제출하여야 함 (p.15 해외대학 유의사항 참조)</p> <p>※ 외국대학 국내 캠퍼스 포함</p>
학점은행제	<p>학사학위 취득에 필요한 최저학점의 1/2이상을 취득한 자</p> <ul style="list-style-type: none"> - 일반학사학위과정은 70학점 이상 취득자 - 전문학사학위과정은 전문학사학위 취득(예정)자 <p>※ 학점은행제 - 일반학사학위과정의 경우 지원 당시 이미 70학점 이상을 취득한 상태여야 함. (취득예정자는 지원불가)</p> <p>※ 학점은행제 이수자의 경우 반드시 시간제 기관 이수학점을 평생교육진흥원에 등록하여 평생교육진흥원에서 발급한 성적증명서를 제출해야 함.</p> <p>※ 학점은행제로 인정받은 전적대학 성적이 있는 경우, 전적대학 성적증명서와 국가평생교육진흥원에서 발급한 성적증명서를 모두 제출해야 함.</p>
독학사	3단계 이상 수료자

* 기타 법령에 따라 전문대학 졸업자와 동등 이상의 자격이 있다고 인정된 자

- ※ **전적대학의 학과(전공)와 관계없이 지원 가능**하나, 해당 학부·과에서 정한 미이수 전공교과목은 필히 이수하여야 하므로 전적대학에서 이수한 과목에 따라 수학연한이 달라질 수 있습니다.
- ※ 모든 지원자격은 원서접수 마감일까지 각종 증명서를 통한 증명이 가능하여야 하며, 미제출 시 결격 처리됩니다.
- ※ 수료예정증명서, 졸업예정증명서, 학위예정증명서, 수료예정확인서를 제출한 자는 최종 합격 후 수료증명서, 졸업증명서, 학위증명서를 반드시 제출해야 합니다.

2) (정원외) 학사편입학(3학년): 학사학위 취득(예정)자 또는 법령에 의해 학사학위와 동등 이상의 학력이 있다고 인정되는 자

- ※ 학점인정제 또는 독학학위제에 의한 학사학위 소지자 포함
- ※ 「학점인정 등에 관한 법률」에 의거하여 학점을 취득한 경우에도 동법 제9조에 의거 "학사학위를 취득"한 경우에 한하고, "학력인정(예정)증명서"를 제출(업로드) 한 경우 합격자 등록기간에 학사학위 취득 서류를 제출(업로드) 해야 함.
- ※ **전적대학의 학과(전공)와 관계없이 지원 가능**하나, 해당 학부·과에서 정한 미이수 전공교과목은 필히 이수하여야 하므로 전적대학에서 이수한 과목에 따라 수학연한이 달라질 수 있습니다.
- ※ 모든 지원자격은 원서접수 마감일까지 각종 증명서를 통한 증명이 가능하여야 하며, 미제출 시 결격 처리됩니다.
- ※ 최종합격한 외국인(대한민국 외 국적)의 경우 등록금 차등부과 대상입니다.

2. 지원방법

- 가. 원서접수는 인터넷으로만 가능합니다.
- 나. 일반편입과 학사편입 간 또는 모집단위 간에 중복 지원할 수 없습니다.

※ **지원제한 사항**

- 본 대학 또는 전적대학의 학칙에 의거, 징계처분을 받아 제적된 자나 부정행위로 입학 취소된 자는 지원할 수 없습니다. (단, 학사경고 및 학사제적은 제외)
- 본 대학교 재학생(휴학생 포함)은 지원할 수 없습니다. 단, 2023년 2월 이전 졸업(예정)자는 지원가능

3. 선발방법

- 가. 합격자는 총점순위에 따라 성적이 높은 순으로 선발합니다.
지원자 수가 모집인원에 미달되더라도 지원자의 학력이 우리 대학교에서의 수학에 지장이 있다고 판단되는 경우 입학을 허가하지 않을 수 있습니다.
- 나. 미등록 결원 발생 시 후보자(예비합격자) 순위에 따라 총원 선발 할 수 있습니다.
- 다. 동점자처리기준
 - 1) 1단계: 동점자는 모두 선발
 - 2) 최종 합격자는 아래 기준에 의하여 선발

구분	인문·자연계열	예체능계열 디자인학과 시각디자인전공	예체능계열 음악학과(일괄전형)
1순위	필답고사성적 우수자	실기고사성적 우수자	실기고사성적 우수자
2순위	서류평가성적 우수자	면접고사성적 우수자	전적대학성적 우수자 (100점 환산성적)
3순위	전적대학성적 우수자 (100점 환산성적)	공인영어성적 우수자	-
4순위	공인영어성적 우수자	전적대학성적 우수자 (100점 환산성적)	-

- ※ 일괄전형(음악학과)의 경우 전공별 전형방법 및 요소에 따라 기준이 적용됨.
- ※ 동점자 처리 기준으로도 판정하지 못할 경우 우리대학 입학전형관리위원회의 결정에 따름.

4. 제출(업로드)서류

가. 대상: 인문·자연계열 전 모집단위 지원자

- 인터넷 원서접수 시 해당 서류의 스캔파일을 업로드 하여야 합니다.

구 분	전형단계	제출서류	제출기간
인문·자연계열 전 모집단위	1단계	지원동기 및 학업계획서, 전적대학 수료(졸업)증명서, 공인영어성적표, 전적대학 성적증명서, 국가공인자격증(해당자에 한함), 수상실적 등(해당자에 한함), 포트폴리오(해당 학과에 한함)	최초 원서접수 기간
	2단계	-	

- 원서접수 마감일 기준 최근 2년 이내(2020. 12. 16. ~ 2022. 12. 15.)에 취득한 점수에 한하여 인정하며, 원서접수 시에 정확한 점수를 입력하여야 합니다. 원서접수기간까지 성적이 나오지 않은 공인영어 시험은 인정하지 않습니다.
- 입학 후 합격자를 대상으로 성적조회를 실시하여 위·변조 사실이 확인될 경우 합격을 취소합니다.
- 명시된 시험 외 [국외토익, 기관 자체 토플 및 토익, 오픽, 토익 스피킹]은 인정하지 않습니다.
- 선택서류는 고등학교 졸업 이후부터 원서접수 마감일 이전까지 활동한 내용만 인정합니다.
- 지원자격 적격 여부 판단을 위해 상기 서류 이외에 추가로 관련서류를 요구할 수 있습니다.
 - ※ 원서접수 시 스캔파일(PDF파일/5MB 미만)을 업로드 하지 않을 경우 결격 처리 됩니다.
 - ※ 추가 요구된 서류 미제출 시(업로드하지 않는 경우) 결격 및 불합격 처리됩니다.

나. 대상: 예체능계열 지원자

구 분	전형단계	제출서류	제출기간
디자인학과 (시각디자인전공)	1단계	공인영어성적표	최초 원서접수 기간
	2단계	전적대학 수료(졸업)증명서, 전적대학 성적증명서	1단계 합격자 발표 후, 지정 기간
		포트폴리오(면접고사 대상자에 한함)	면접고사시 지참
음악학과	일괄전형	전적대학 수료(졸업)증명서, 전적대학 성적증명서	최초 원서접수 기간

- 디자인학과(시각디자인전공) 1단계 합격자는 추가서류를 제출(업로드)해야 합니다.
 - ※ 제출기간 관련 p.2 편입학 전형 일정 참고

다. 첨부서류 제출(업로드) 방법

온라인 업로드 [진학어플라이 원서접수 페이지 활용, PDF 파일(5MB 미만)]

- 온라인 업로드 상세 방법은 별도 공지

- 아래 제출서류 목록 순서로 각 서류를 개별 PDF 파일로 업로드

(1) 학력 증명서류 - (2) 성적 증명서류 - (3) 공인영어성적표 -

(4) 포트폴리오(해당학과에 한함, 서약서 포함) - (5) 선택서류(자격증, 수상실적 등)

디자인학과(시각디자인전공) 1단계 합격자 첨부서류 온라인 업로드[PDF 파일(5MB 미만)]

1단계 합격자 발표(2022. 12. 23.(금) 예정) 후 인터넷 원서접수 대행업체 홈페이지에 접속하여 입학 원서를 출력하고 서류 제출 기간 내에 각 첨부 서류를 개별 PDF 파일로 업로드

1) 서류 제출기간: 2022. 12. 26.(월) 10:00 ~ 2022. 12. 28.(수) 17:00

2) 모든 제출서류는 원본이어야 하며, 서류 우측 하단에 수험번호를 기재해야 함.

1) 학력(자격)증명서

▪ 최초 원서접수 시 제출(업로드): 모든 지원자(디자인학과(시각디자인전공) 제외)

▪ 1단계 합격자 발표 후 첨부서류 제출(업로드): 디자인학과(시각디자인전공) 1단계 합격자

▪ 일반편입학의 경우 4년제 대학 2학년 이상 수료(예정) 증명서 / 전문대학 졸업(예정) 증명서 / 전문대학 이상의 졸업 학력 인정 증명서 중 해당 서류 1부

※ 전적대학의 사정상(학사일정 등) 수료학점을 포함한 2학년 이상 수료(예정) 증명서 발급이

불가능한 경우 다음 ①, ②, ③, ④ 서류를 모두 준비하여 '① 2학년 수료예정확인서(별도 양식,

p.21 참조), ② 재학증명서, ③ 수강신청확인서 인쇄물(2022년 2학기 또는 동계계절학기

이수예정 학점이 기재되어 있어야 함) ④ 졸업이수학점이 명시된 학칙 인쇄물'로 대체할 수

있습니다. 다만, 합격자 등록기간에 2학년 이상 수료증명서로 교체하여야 합니다. 미제출시에는

합격취소 됩니다.

▪ 학사편입학의 경우 졸업(예정)증명서 / 학점은행제 또는 독학학위제의 의한 학위취득(예정)증명서 중 해당서류 1부

※ 학점은행 등에 관한 법률에 의거하여 학력인정(예정) 증명서를 제출한 경우 등록기간에

학사학위 취득 증명서류를 제출해야 합니다.

2) 전적대학교 성적증명서 1부

▪ 최초 원서접수 시 제출(업로드): 모든 지원자(디자인학과(시각디자인전공) 제외)

▪ 1단계 합격자 발표 후 첨부서류 제출(업로드): 디자인학과(시각디자인전공) 1단계 합격자

▪ 최종학기까지의 전 학년 성적의 환산점수(100점 만점)가 기재되어야 합니다.

※ 전적대학성적은 전 학년 환산점수(100점 만점)를 적용하며, 성적증명서에 100점 만점

환산점수가 기재되어 있지 않을 경우 본 대학교의 환산기준을 적용하여 반영합니다.

※ 학점은행제 이수자의 경우 반드시 시간제 기관 이수학점을 평생교육진흥원에 등록하여

평생교육진흥원에서 발급한 성적증명서를 제출(업로드)해야 합니다.

- **2개 이상의 전적대학을 다닌 경우 모든 전적대학의 성적증명서를 제출(업로드)해야 합니다.**
 - ※ 전적대학의 학사일정상 수료학점을 포함한 성적증명서 발급이 불가능한 경우,
 - ① 현재까지의 성적증명서와 ② 수강신청확인서 인쇄물(2022년 2학기 또는 동계 계절학기 이수예정 학점이 기재되어 있어야 함), ③ 재학증명서를 우선 제출(업로드)한 후(①, ②, ③ 모두 제출) 합격자 등록 기간에 최종성적증명서로 교체하여야 합니다. 미제출시 합격취소 됩니다.
 - ※ 학점은행제 및 독학사로 학점을 이수한 지원자가 전적대학이 있을 경우는 편입으로 기재하고 모든 전적대학의 성적증명서를 제출(업로드)해야 합니다.
 - ※ 단, 1개 대학만으로도 지원자격이 충족되는 경우(지원자격에 필요한 이수 성적이 모두 기재되어 있어야 함.) 해당 대학의 성적증명서만 제출(업로드)해도 됩니다.
 - ※ 동점자 처리 등 성적반영 시에는 최종학교의 성적만을 반영합니다.
- **외국대학교 출신자는 ① 전 학기 총 취득학점, 평점평균이 기재된 성적증명서를 제출(업로드)해야 하며, ② 출신대학의 졸업요구학점, 이수학기, 성적등급 및 평점기준에 관한 증빙서류를 함께 제출(업로드)해야 합니다. (①, ② 모두 제출) 각종 증명서[재학증명서, 성적증명서 등] 제출 시 아포스티유 협약국에 소재한 학교인 경우 “아포스티유 확인서”를 제출하시고, 아포스티유 협약국이 아닌 국가에 소재한 학교인 경우는 외국 소재 학교에서 발급받은 서류를 해당국에 위치한 대한민국 영사관에서 “영사확인”을 받아 제출하여야 합니다. 한글, 영문 이외의 언어는 한글 또는 영문 번역공증을 필수적으로 받아야 합니다.**
- **외국대학 출신자가 최종 합격할 경우 합격자 등록기간 중에 학력(자격) 및 성적 증명서를 아포스티유 인증을 받아 제출하거나 학교 소재국 영사관의 영사인증을 받아 실물로 제출(우편 또는 방문)해야 합니다.**
- **제출처: (02504) 서울특별시 동대문구 서울시립대로 163 서울시립대학교 입학처 서류 접수처**

3) 포트폴리오 1부(서약서 포함)

- 조경학과, 건축학부(건축학전공): 최초 원서접수 시 제출(업로드)
- 디자인학과(시각디자인전공): 면접고사 시 지참

[세부사항]

※ 최초 원서접수 시 제출(업로드)

가) 조경학과

- 포트폴리오 내용: A4용지 기준 단면 20매 이하(표지, 목차 포함) 작성(지원자가 작업한 범위를 명확히 표기하여야 함)

나) 건축학부 건축학전공

- 반드시 설계 작품이 아니어도 됨
- A4용지 기준 단면 20매 미만(표지, 목차 포함) 작성
- 포트폴리오는 건축설계 수업을 수강할 수 있는 예비지식이나 잠재능력을 증명하는 내용으로 구성하고 지원자가 작업한 범위를 명확히 표기하여야 함.
- 고려사항: 설계 작품의 수 및 작품의 질(학생공모전 등 수상작은 증빙자료를 포함하여 제출)

※ 면접고사 시 지참

다) 디자인학과(시각디자인전공)

- 포트폴리오 내용: A4, 최소 5작품, 단면 5매 이상
- 심층면접 시 포트폴리오를 반드시 지참 (제출된 포트폴리오는 반환 불가)

4) **선택서류:** 각종 수상 및 연구 실적, 국가 공인 시험 자격증, 교내 장학금 수여 내역 등 활동 내용에 대한 증빙서류는 1개의 PDF 파일로 합쳐서 업로드하시기 바랍니다.

5) 지원자격 적격 여부 판단을 위해 상기 서류 이외에 추가로 관련 서류를 요구할 수 있습니다.

※ 추가 요구된 서류 미제출 시 결격 불합격 처리됩니다.

※ 지원동기 및 학업계획서

- 원서접수 시 입력: 인문·자연계열 지원자

※ 모든 지원자(예체능계열 제외)는 원서접수 기간 내 원서접수 사이트에 지원동기 및 학업계획서를 입력해야 합니다.

※ 단, 예체능계열 지원자는 제출하지 않아도 됩니다.

※ '지원동기' 등에는 부모 및 친인척의 성명, 직장명 등 신상에 관한 사항의 기재를 금지합니다. 기재 시 0점 처리 합니다.

※ 본인의 지원동기 및 학업계획서를 수익목적으로 이용하거나 제3자에게 제공할 경우 불합격 처리될 수 있습니다.

※ 제출 서류상의 이름이 다른 경우, 동일인임을 증명하는 서류(주민등록초본)를 첨부해야 합니다.

※ 해외 대학의 각종 서류 제출(업로드) 시 유의사항

- 1) 외국 대학 출신자는 최종 합격 후, 외국에서 발급받은 서류(원본)에 아포스티유 또는 영사확인을 받아 제출해야 하며, 미제출 시 합격이 취소됩니다.
- 2) 최종 등록자 제출서류는 원본 제출을 원칙으로 하되, 부득이한 경우 본교 입학처 또는 발급기관원본대조필을 받은 복사본을 제출할 수 있습니다.
- 3) 출신학교가 위치한 국가의 한국대사·영사(재외공관) 또는 한국에 있는 해외국가 대사·영사(주한공관) 인증을 받은 학력(졸업/학위 및 성적 증명) 서류를 제출(업로드)해야 합니다.
- 4) 한글 또는 영문으로 작성되지 않은 서류는 1년 이내의 한글 공증 번역본을 첨부해야 합니다.
※ 한글·영문 이외의 언어로 된 서류는 한글 또는 영문 번역공증 필수
- 5) 업로드 된 모든 서류는 원본과 일치해야 하며, 향후 원본 제출 후 스캔본과 원본이 일치하지 않을 경우 불합격(결격) 처리 됩니다. 접수된 제출(업로드)서류는 반환하지 않습니다.
- 6) 모든 서류는 온라인 원서접수마감일 기준 1년 이내 발급한 서류(2021. 12. 16. ~ 2022. 12. 15.)를 제출(업로드)해야 합니다.
- 7) 수료증명서 발급이 어려운 국외대학의 경우 성적증명서, 재학증명서, 학적 담당자의 편지(해당학교의 졸업 이수학점 명시, 해당학생의 성적증명서에 나타난 학점과 동일한 이수학점 명시, 수료를 증명한다는 내용)를 아포스티유 확인서 또는 영사확인을 받아 제출(업로드)
- 8) 해외 대학 출신자의 경우 원칙은 현지에서 체류하며 이수해야 하나 코로나19로 인해 원격 이수를 한 경우 해당 기간이 명시된 출입국사실증명서를 제출(업로드)해야 예외를 인정받을 수 있음(각종 학력 및 성적 증명서를 유효하게 제출할 수 있어야 함)

가. 아포스티유 협약국에 소재한 학교에 재학한 경우

- ① 해당국가 정부에서 지정한 기관에서 '아포스티유 확인서'를 발급받을 수 있습니다. 우리나라 대사관 및 영사관에서 거주국의 아포스티유 발급사무소, 위치 및 연락처를 안내받을 수 있습니다.
<대한민국 아포스티유 www.apostille.go.kr/ 외교부 영사서비스과 02) 2002-0251~2>
- ② 협약가입국의 '아포스티유 확인서'가 부착된 공문서(공증문서)는 재외공관공증법에 따라 우리나라 영사가 확인한 문서와 같은 효력을 인정합니다. 국가별 아포스티유 관련기관 정보는 www.hcch.net 에서 <Apostille Section> 참조
- ③ 아포스티유 협약국에 소재한 학교 학생이어도 아포스티유를 발급하기 어렵다면 '영사확인'으로 제출(업로드)하셔도 됩니다.

나. 아포스티유 협약국이 아닌 국가에 소재한 학교에 재학한 경우

- 외국소재 학교에서 발급받은 서류는 해당국에 위치한 대한민국 영사관에서 '영사확인'을 받아 제출(업로드)합니다.

※ 특별한 사유 없이 지정된 기일 내에 제출(업로드)하지 않을 경우 합격이 취소될 수 있습니다.

V. 전형방법

1. 인문·자연계열(일반편입, 학사편입 동일)

가. 전형방법 및 반영비율

1) **전형방법**: 1단계 필답고사 결과에 따라 모집인원의 5배수 선발 후 2단계 서류평가를 통해 최종 합격자 및 후보자 선정

※ 1단계 필답고사 합격자 중 합격선에서 동점자 발생시 모집인원의 5배수를 초과하더라도 전원 서류평가 대상으로 선정

2) 반영비율

모집단위	선발방식	필답고사		서류	합계
		영어	수학		
인문계열	1단계	100%	-	-	100%
	2단계	1단계 60%		40%	100%
자연계열	1단계	-	100%	-	100%
	2단계	1단계 60%		40%	100%

나. 모집단위 별 제출서류(p.10 참고)

다. 모집단위별 필답고사 범위: 편입영어 및 편입수학

과목	출제 내용 안내
영어	<ul style="list-style-type: none"> ▶ 문항 수 및 풀이시간: 40문항 60분 ▶ 출제범위: 편입 후 전공 텍스트를 영어로 읽을 수 있는 능력을 측정하기 위한 객관식 문항 출제 (수능, TOEIC, TOEFL 등 영어시험의 형태로 문법, 어휘, 논리완성, 독해 유형 등 출제)
수학	<ul style="list-style-type: none"> ▶ 문항 수 및 풀이시간: 30문항 90분 ▶ 출제범위: 자연계열 학부과정을 이수하기 위해 필요한 기초지식을 측정하는 형태의 객관식 및 단답형 문항 출제(미적분학, 선형대수학, 공학수학 포함)

라. **서류평가**: 지원동기 및 학업계획서, 전적대학 관련사항(이수과목에 대한 성적 등),

기타 모집단위별 제출서류를 참고하여 종합적으로 평가

- 지원동기 및 학업계획서 : 40%
- 전적대학 관련사항(이수학점, 이수과목, 성적 등을 종합 평가) : 40%
- 기타 모집단위별 고려사항(공인영어성적, 국가공인자격증, 수상실적, 포트폴리오 등을 종합 평가) : 20%

※ 각 평가 요소별로 점수화하여 평가

2. 예체능계열(일반편입, 학사편입 동일)

가. 전형방법 및 반영비율

구 분	전형방법	선발비율	공인영어성적	실기고사	심층면접	서류 (전적대학성적)
디자인학과 (시각디자인전공)	1단계전형	6배수 (600%)	100% (100점)	-	-	-
	2단계전형	100% (100점)	-	60% (60점)	40% (40점) *포트폴리오포함	-
음악학과	일괄전형	100% (100점)	-	80% (80점)	-	20% (20점)

나. 모집단위 별 제출서류(p.10 참고)

다. 전형요소

1) 공인영어성적(음악학과는 해당없음)

지원자는 본 대학교의 공인영어성적 반영기준표(p.23~26 참조)를 참고하여 선택한 후, 원서접수 시 점수 입력 및 스캔파일을 업로드합니다.

2) 전적대학 성적(음악학과 및 동점자 처리 시에만 반영)

전 학년 평균 평점에 대한 100점 만점 환산점수를 적용합니다.(단, 제출한 성적 서류에 100점 만점 환산 점수가 기재되어 있지 않을 경우 본 대학교의 환산기준을 적용하여 반영합니다.)

3) 학과별 실기고사

- 디자인학과(시각디자인전공) 실기고사 일정 및 과제: 2023. 1. 19.(목)

전 공	실기고사 과목 및 과제	
디자인학과 (시각디자인전공)	1. 형식: 4절지 이내 정해진 주제 표현 2. 시간: 4시간	09:00 ~ 13:00 (실기고사) 실기 고사 종료 후 14:00부터 (심층면접)
유의사항	1. 수험생 준비물 : 채색도구 2. 수험표와 신분증(주민등록증, 운전면허증, 유효기간 내 여권)을 반드시 지참 3. 심층면접 시 포트폴리오를 반드시 지참(제출된 포트폴리오는 반환불가)	

※ 실기고사에서 일정 점수 이하일 경우 성적에 관계없이 불합격될 수 있습니다.

▪ 음악학과 실기고사 일정 및 과제

실기고사 일자	2023. 1. 19.(목)	2023. 1. 19.(목)	2023. 1. 20.(금)
전공	성악전공	바이올린전공	피아노전공

전 공	실기고사 과목 및 과제
성악	1. 이태리곡 1곡 2. 독일곡 1곡 ※ 1,2 모두 실시 ※ 다만, 아리아는 원조, 원어로 부르되 다른 가곡과 언어가 중복되지 않아야 함. [예시] ① 이태리가곡, 독일아리아 ② 이태리아리아, 독일가곡 ③ 이태리가곡, 독일가곡 ④ 이태리아리아, 독일아리아
바이올린	자유곡 1곡(느린 악장 및 카덴자 제외)
피아노	1. 과제곡: F. Chopin Etude Op.10, Op.25 중 1곡 (단, Op. 10의 No. 3, Op. 10의 No. 6, Op. 25의 No. 7 제외) 2. 과제곡: ①의 F. Chopin Etude 카테고리 제외된 빠른 템포의 자유곡 1곡 ※ 1, 2 모두 실시

▪ 음악학과 실기고사 유의사항

1. 모든 곡은 암보로 연주
2. 반주자가 필요한 지원자는 본인이 반주자를 대동하여야 함.
3. 당일 진행상 연주를 중단시킬 수 있음.
4. 수험표와 신분증(주민등록증, 운전면허증, 유효기간 내 여권)을 반드시 지참하여야 하며, 신분증 미지참자는 퇴실 조치하며, 불합격 처리됨.

※ 실기고사에서 일정점수 이하일 경우 성적에 관계없이 불합격될 수 있습니다.

VI. 기타사항

1. 제출서류 관련 서식

○ 지원동기 및 학업계획서: 본 서식은 입학처 홈페이지 공지사항에서 다운로드 가능합니다.

※ 본 서식은 참고용이며 온라인에 직접 입력(출력물은 제출하지 않음)

■ 작성 시 유의사항

1. 지원동기 및 학업계획서는 다음 기간동안 온라인 제출(업로드) 하여야 합니다.
- 인문·자연계열 학과: 2022. 12. 13.(화) 10:00부터 2022. 12. 15.(목) 17:00 까지
- 지원동기 및 학업계획서는 원서접수 기간에 지원자가 접수한 온라인 원서접수 대행업체에서 입력 및 수정할 수 있으며, 원서접수 기간 마감 이후에는 제출 또는 수정이 불가합니다.
2. 지원동기 및 학업계획서는 국문(한국어)으로 작성하며, 지정된 분량을 초과할 수 없습니다.
3. 지원동기 및 학업계획서는 사실에 입각하여 본인이 직접 작성해야 합니다. 전형 과정 중 기재 사항이 사실과 다른 것으로 판명되었을 경우, 성적에 관계없이 불합격 처리하며 합격자 발표 이후라도 합격 및 입학은 취소합니다.
4. 지원동기 및 학업계획서에는 부모 및 친인척의 성명을 포함한 사회적·경제적 지위를 암시하는 내용 및 신상에 관한 사항(성별, 직장명, 신앙, 연령, 신체조건, 출신 지역 및 대학, 가족환경 등)을 작성하지 않도록 유의하시기 바랍니다. 이를 준수하지 않았을 경우 평가에 불이익을 받을 수 있습니다.

본인은 지원동기 및 학업계획서 작성에 관한 유의사항을 숙지하였으며,
유의사항 위반에 따른 조치에 대해서 이의를 제기하지 않겠습니다. (동의:)

■ 지원자 확인 서약

1. 본인은 모든 제출서류를 사실대로 작성하였습니다.
2. 본인은 귀교가 지원동기 및 학업계획서와 관련하여 내용 확인을 요청할 경우 적극 협조하겠습니다.
3. 본인은 지원동기 및 학업계획서에 고의적인 허위 사실 기재, 대리 작성, 기타 부적절한 사실이 발견되는 경우 불합격, 합격 취소 또는 입학허가 취소, 향후 귀교가 시행하는 입학전형에서 지원자격을 제한받는 등의 불이익을 감수하겠습니다.
4. 본인은 어떠한 경우에도 본 지원동기 및 학업계획서의 내용을 제3자에게 제공하지 않겠습니다.

본인은 위 사항을 확인 서약합니다. (동의:)

1. 지원 동기 및 관심 학문 분야 (띄어쓰기 포함 1000자 이내)

2. 전적 대학교에서 수학한 전공분야와 지원 학부·과 전공과의 연계성 및 발전 방안
(띄어쓰기 포함 1000자 이내)

3. 향후 학습 목표 및 진로계획, 기타 특기사항 (띄어쓰기 포함 1000자 이내)

- 2학년 수료예정확인서: 본 서식은 입학처 홈페이지 공지사항에서 다운로드 가능합니다.
- 전적대학교에서 '2학년 수료예정증명서'가 발급되지 않는 경우 ① 본 서식을 작성(학적부서 담당자의 확인필을 득한 후)하여 / ② 재학증명서 1부 / ③ 미기재된 성적에 대한 수강신청확인서(이수학점이 기재되어 있어야 함) / ④ 졸업이수학점이 명시된 학칙(인쇄물) 1부와 함께 제출(①, ②, ③, ④ 모두 제출)
- ※ 합격자 등록기간에 2학년 이상 수료증명서로 교체하여야 하며, 미제출 시 합격취소.

2 학 년 수 료 예 정 확 인 서

성 명 :

생 년 월 일 :

소 속 : 단과대학 및 학과를 모두 기재

학 번 :

이수학기/학점 : ① 현재 성적표상 기재된 이수 학기 / 이수 학점
 ※ 이수학기/학점/백분위 성적이 기재된 성적증명서 제출 필수

이수예정학점 : ② 현재 성적표상 미기재된 학점으로
 미기재된 2학기 이수예정학점
 또는 동계 계절학기 이수예정학점을 기재
 ※ 미기재된 이수예정학점이 확인 가능한 수강신청서(인쇄물) 제출 필수

졸업학점 : 소속대학교 졸업(학사학위 취득)에 필요한 이수학점

총취득예정학점 : ① 현재 성적표상 기재된 이수학점 + ②미기재된 이수예정 학점

위의 사실을 확인합니다.

2022 년 12 월 일

() 대 학 교 [직인 혹은 담당자 확인필]

담당부서명 :
 담당자명 :
 연락처 :

2. 각 학부·과 사무실 전화번호 및 위치

계 열	대 학	모집단위	전화번호 (02-6490)	학부·과 사무실 위치	
인 문	정경대학	행정학과	2010~1	21세기관	
		국제관계학과	2035~6	21세기관	
		경제학부	2051~2	미래관	
		사회복지학과	2075	21세기관	
		세무학과	2095~6	21세기관	
	경영대학	경영학부	2210~5	미래관	
	인문대학	국어국문학과	2530~1	인문학관	
		영어영문학과	2510~1	인문학관	
		중국어문화학과	2586~7	인문학관	
		국사학과	2550~1	인문학관	
		철학과	2570~1	인문학관	
	도시과학 대 학	도시행정학과	2710~1	21세기관	
		도시사회학과	2730~1	21세기관	
	자 연	공과대학	전자전기컴퓨터공학부	2310~1	정보기술관
화학공학과			2360~1	제2공학관	
기계정보공학과			2380~1	과학기술관	
신소재공학과			2400~1	과학기술관	
토목공학과			2420~1	건설공학관	
컴퓨터과학부			2440~2	정보기술관	
인공지능학과			2470~1	건설공학관	
자연과학 대 학		수학과	2606~7	미래관	
		통계학과	2625~6	미래관	
		물리학과	2640~1	과학기술관	
		생명과학과	2660~1	자연과학관	
		환경원예학과	2680~1	자연과학관	
		융합응용화학과	2460~1	건설공학관	
도시과학 대 학		건축학부	건축공학전공	2753~4	건설공학관
			건축학전공(5년제)	2751~2	건설공학관
		도시공학과	2790~1	배봉관	
		교통공학과	2815~6	21세기관	
		조경학과	2835~6	배봉관	
		환경공학부	2853~7	창공관	
		공간정보공학과	2880~1	21세기관	
	예체능	예술체육 대 학	디자인학과 시각디자인전공	2906~7	조형관
환경조각학과			2916~8	조형관	
음악학과			2930~2	음악관	
스포츠학과			2945~8	100주년기념관	

3. 공인영어성적 환산표

2023학년도 편입학 공인영어점수 환산표

※ 모집단위별 지원자격(디자인학과)을 확인한 후, 등급이 높은 1개의 성적을 선택하여 제출(업로드)

등급	New TEPS	TOEIC	TOEFL
1	558 - 600	990	118 - 120
2	526 - 557	985	117
3	504 - 525	980	116
4	486 - 503	975	115
5	471 - 485	970	114
6	458 - 470	965	113
7	446 - 457	960	113
8	437 - 445	955	113
9	428 - 436	950	112
10	420 - 427	945	111
11	412 - 419	940	111
12	406 - 411	935	110
13	400 - 405	930	109
14	394 - 399	925	108
15	389 - 393	920	108
16	384 - 388	915	107
17	379 - 383	910	106
18	375 - 378	905	106
19	370 - 374	900	105
20	366 - 369	895	104
21	362 - 365	890	104
22	359 - 361	885	103
23	355 - 358	880	103
24	352 - 354	875	102
25	348 - 351	870	101
26	345 - 347	865	101
27	342 - 344	860	100
28	339 - 341	855	99
29	336 - 338	850	99
30	333 - 335	845	98
31	330 - 332	840	97
32	327 - 329	835	96
33	324 - 326	830	96
34	322 - 323	825	95
35	319 - 321	820	94
36	316 - 318	815	94
37	314 - 315	810	93
38	311 - 313	805	92
39	309 - 310	800	91

등급	New TEPS	TOEIC	TOEFL
40	306 - 308	795	91
41	304 - 305	790	90
42	301 - 303	785	90
43	299 - 300	780	89
44	297 - 298	775	88
45	294 - 296	770	88
46	292 - 293	765	87
47	290 - 291	760	86
48	288 - 289	755	86
49	285 - 287	750	85
50	283 - 284	745	85
51	281 - 282	740	84
52	279 - 280	735	83
53	277 - 278	730	83
54	274 - 276	725	82
55	272 - 273	720	82
56	270 - 271	715	81
57	268 - 269	710	81
58	266 - 267	705	80
59	264 - 265	700	80
60	262 - 263	695	79
61	260 - 261	690	79
62	258 - 259	685	78
63	256 - 257	680	78
64	254 - 255	675	77
65	252 - 253	670	77
66	250 - 251	665	76
67	248 - 249	660	76
68	247	655	75
69	245 - 246	650	75
70	243 - 244	645	74
71	241 - 242	640	74
72	239 - 240	635	73
73	237 - 238	630	72
74	236	625	72
75	234 - 235	620	71
76	232 - 233	615	71
77	230 - 231	610	70
78	229	605	69
79	227 - 228	600	69
80	225 - 226	595	68
81	224	590	68
82	222 - 223	585	67
83	220 - 221	580	67

등급	New TEPS	TOEIC	TOEFL
84	219	575	66
85	217 - 218	570	66
86	215 - 216	565	65
87	214	560	65
88	212 - 213	555	64
89	211	550	63
90	209 - 210	545	63
91	208	540	62
92	206 - 207	535	62
93	204 - 205	530	61
94	203	525	61
95	201 - 202	520	60
96	200	515	60
97	198 - 199	510	60
98	197	505	59
99	195 - 196	500	59
100	194	495	59
101	193	490	58
102	191 - 192	485	58
103	190	480	58
104	188 - 189	475	52
105	187	470	51
106	185 - 186	465	50
107	184	460	49
108	183	455	49
109	181 - 182	450	48
110	180	445	47
111	178 - 179	440	46
112	177	435	46
113	176	430	45
114	174 - 175	425	44
115	173	420	44
116	171 - 172	415	43
117	170	410	42
118	169	405	41
119	167 - 168	400	40
120	166	395	39
121	164 - 165	390	38
122	163	385	37
123	161 - 162	380	36
124	160	375	34 - 35
125	158 - 159	370	32 - 33
126	157	365	30 - 32
127	156	360	25 - 30

등급	New TEPS	TOEIC	TOEFL
128	154 - 155	355	22 - 23
129	153	350	22 - 23
130	151 - 152	345	21
131	150	340	19 - 20
132	148 - 149	335	19 - 20
133	146 - 147	330	19
134	145	325	18 - 19
135	143 - 144	320	18 - 19
136	142	315	18
137	140 - 141	310	18
138	139	305	17
139	137 - 138	300	17
140	137 미만	300 미만	17 미만

[청각장애 검토 반영 사항]

- ※ 듣기점수를 제외한 영어성적을 기존 점수표에 환산하여 성적 반영
 - TOEIC 495점, TEPS(18.5.12이후시험) 360점, TOEFL(IBT) 90점

※ 과목별 점수

- TOEIC: (R/C) 495점, (L/C) 495점 = 990점
- TEPS(NEW): Listening 240점, Vocabulary 60점, Grammar 60점, Reading 240점 = 600점
- TOEFL(IBT): Reading, Listening, Speaking, Writing 4영역 각 30점 = 120점

4. 2022학년도 모집단위별 1단계 합격자 공인영어 평균성적(일반, 학사)

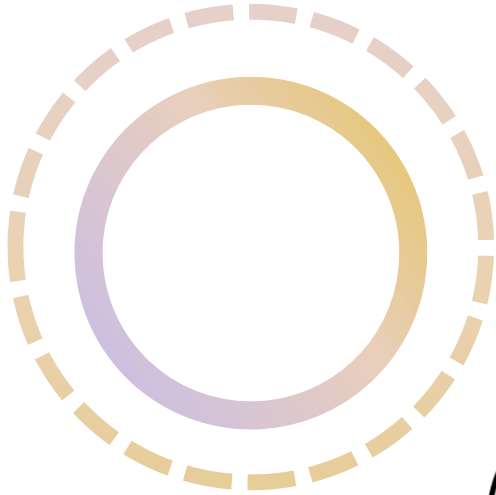
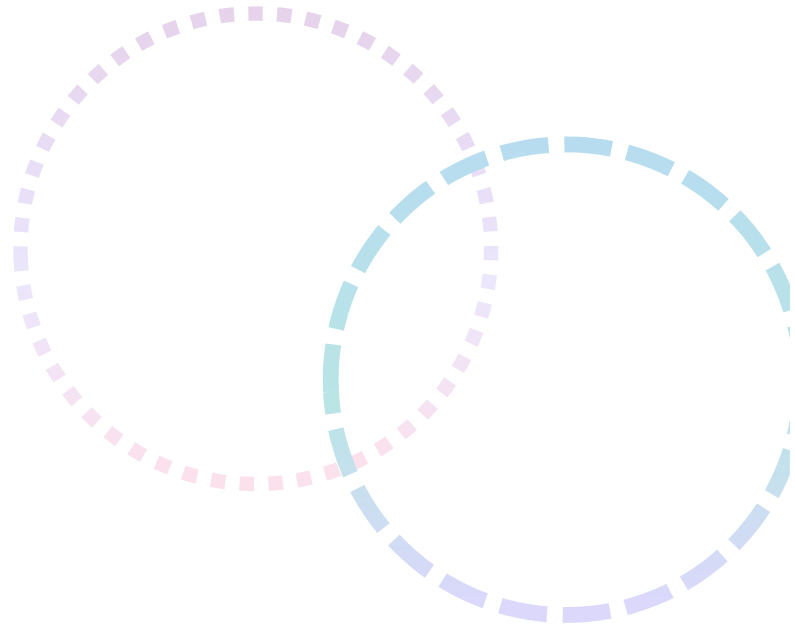
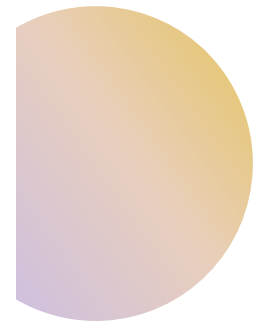
2022학년도 모집단위별 1단계 합격자 공인영어 평균성적

※ 인문·자연·예체능계열의 편입학 모집단위의 2022학년도 TOEIC 기준 평균성적으로 공지

※ 1단계 합격자가 3명 미만인 경우 공개하지 않음

※ 인문·자연계열은 전형방식 변경으로 인해 공인영어성적이 '정성평가' 방식으로 서류평가시 활용됨.

계 열	대 학	모집단위	1단계 합격자 공인영어 평균성적		
			일반편입	학사편입	
인 문	정경대학	행정학과	973	929	
		국제관계학과	971	950	
		경제학부	957	905	
		사회복지학과	968	937	
		세무학과	933	866	
	경영대학	경영학부	977	963	
	인문대학	영어영문학과	984	919	
		국어국문학과	943	-	
		국사학과	923	-	
		철학과	969	-	
	도시과학대학	중국어문화학과	970	-	
		도시행정학과	-	-	
		도시사회학과	-	878	
자 연	공과대학	전자전기컴퓨터공학부	929	898	
		화학공학과	880	817	
		기계정보공학과	953	-	
		신소재공학과	871	-	
		토목공학과	902	831	
	자연과학대학	수학과	855	815	
		통계학과	925	882	
		물리학과	907	775	
		생명과학과	953	805	
		환경원예학과	936	839	
	도시과학대학	건축학부	건축공학전공	903	-
			건축학전공(5년제)	932	835
		도시공학과	945	910	
		교통공학과	885	-	
		조경학과	874	813	
		환경공학부	844	821	
		공간정보공학과	906	-	
예체능	예술체육대학	디자인학과	953	925	
		시각디자인전공			
		스포츠과학과	869	826	



U. Our Star!
UNIVERSITY OF SEOUL

