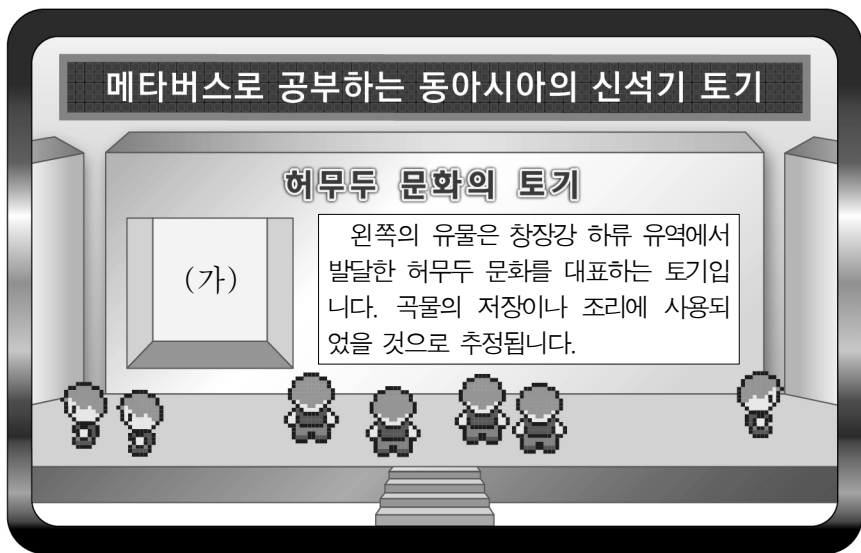


제 4 교시

사회탐구 영역(동아시아사)

| | | | | | | | | | | |
|----|--|------|--|--|--|---|--|--|--|----------|
| 성명 | | 수험번호 | | | | 2 | | | | 제 [] 선택 |
|----|--|------|--|--|--|---|--|--|--|----------|

1. (가)에 들어갈 유물로 가장 적절한 것은?



2. 밑줄 친 '이 국가'에 대한 설명으로 옳은 것은?

흥미로운 동아시아사 이야기

진(秦)과 호(胡)

천하를 통일한 진(秦)의 시황제가 어느 날 점을 보았는데, '호(胡) 때문에 나라가 망할 것'이라는 점괘를 받았다. '호'를 북방의 강력한 유목 세력인 이 국가로 생각한 시황제는 몽염에게 토벌을 명하여 오르도스를 장악하고 만리장성을 축조하였다. 그러나 무리한 대외 원정과 대규모 토목 공사로 점차 진의 국력은 쇠퇴하였다. 결국 시황제를 이은 2세 황제의 실정까지 더해져 진은 멸망하게 되었는데, 2세 황제의 이름이 바로 호해(胡亥)였다.

- ① 8조법을 제정하였다.
- ② 골품제를 운영하였다.
- ③ 좌현왕과 우현왕을 두었다.
- ④ 다이카 개신을 단행하였다.
- ⑤ 남면관제와 북면관제를 실시하였다.

3. 자료를 활용한 탐구 활동으로 가장 적절한 것은? [3점]

진(晉)의 사마염이 위(魏)의 황제로부터 선양을 받아 영토를 넓히고, 오(吳)를 병합하니 나라의 위세가 천하에 떨쳤다. 이후 사마충이 황제가 되어 덕을 잃자 오랑캐가 중원에서 할거하였다. 이후 사마예는 중원을 떠나 남쪽으로 천도하여 동진을 건국하기에 이르렀고, 조정의 교화는 겨우 강남에 미칠 뿐이었다.

- ① 백강 전투의 원인을 분석한다.
- ② 자금성을 건설한 이유를 찾아본다.
- ③ 통신사를 파견한 목적을 파악한다.
- ④ 정화의 함대가 이동한 경로를 조사한다.
- ⑤ 5호의 화북 장악이 한족에 끼친 영향을 알아본다.

4. (가) 국가에 대한 설명으로 옳은 것은? [3점]

5. 돌궐 가한의 처소

가한: 짐승과 같은 국가인 토번에 (가) 은/는 문성 공주와 금성 공주를 보내 혼인을 맺었소이다. 그런데 돌궐은 계속 혼인을 청했음에도 허락을 얻지 못하는 것은 무슨 까닭이오?

사신: 가한께서는 이미 우리 황제 폐하의 아들이 되셨는데, 어찌 남매지간이 혼인할 수 있겠습니까?

- ① 고조선을 멸망시켰다.
- ② 낙랑군을 축출하였다.
- ③ 장안을 수도로 삼았다.
- ④ 탕구트족이 건국하였다.
- ⑤ 연운 16주를 할양받았다.

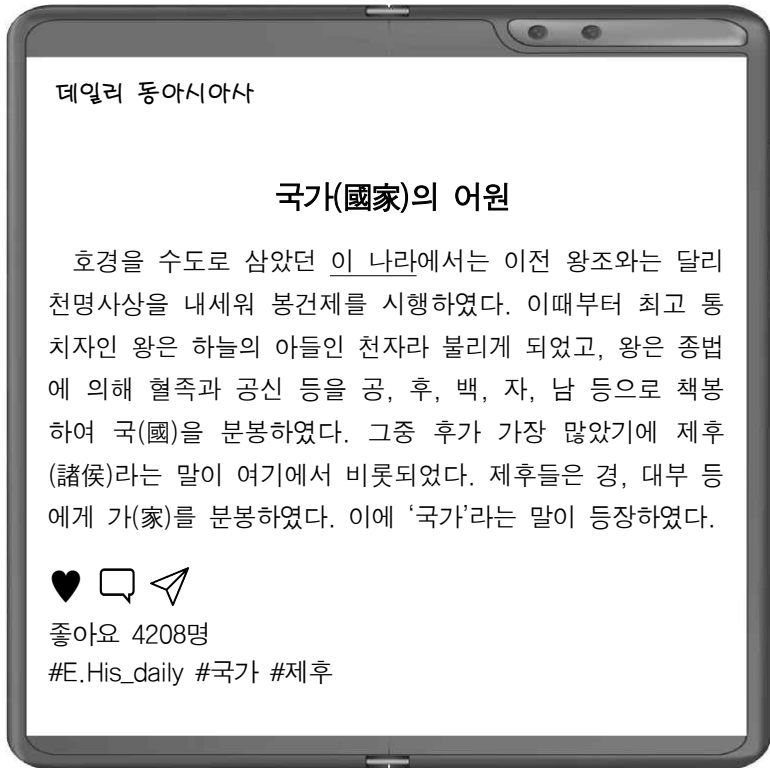
5. (가) 국가의 통치 제도에 대한 설명으로 옳은 것은?

발해의 사신 오수불이 바다를 건너 (가) 에 도착하였다. 오수불은 4년 전에 파견된 사신단이 귀국하지 않자, 이를 알아보기 위해 파견된 것이었다. 그러나 태정관에서는 오수불이 가져온 국서의 내용이 부적절하다는 핑계를 대며 헤이조쿄로 들어오지 못하게 하였고 발해로 돌려보냈다.

- ① 맹안·모극제를 시행하였다.
- ② 정당성 아래 6부를 조직하였다.
- ③ 군사 제도로 부병제를 운영하였다.
- ④ 제사를 담당하는 신기관을 두었다.
- ⑤ 교육 기관으로 성균관을 설립하였다.

동아시아사

6. 밑줄 친 ‘이 나라’에 대한 설명으로 옳은 것은? [3점]



- ① 상을 멸망시켰다.
- ② 독서삼품과를 실시하였다.
- ③ 다이호 율령을 반포하였다.
- ④ 정복지에 다루가치를 파견하였다.
- ⑤ 남북조를 통일하고 대운하를 건설하였다.

7. (가)에 들어갈 내용으로 가장 적절한 것은?

동아시아사 수행평가 보고서

문화유산으로 알아보는 동아시아 문화의 특징

2학년 ○반 이름: ○○○

1. 주제:

2. 관련 문화유산

| | | |
|---|---|--------------------------------------|
| | | |
| ▲ 『부모은중경』 | ▲ 하치만 신상 | ▲ 칠성각 |
| 『부모은중경』은 유교의 덕목인 효에 대한 부처님의 가르침을 담았습니다. | 하치만 신상은 신도의 신인 하치만을 불교의 신으로 간주하여 만든 것입니다. | 칠성각은 민간 신앙의 신인 칠성신을 모시는 사찰 내의 전각입니다. |

- ① 난학의 형성과 유행
- ② 서원과 향약의 확산
- ③ 양명학의 발달과 수용
- ④ 전통 사상과 불교의 융합
- ⑤ 율령 체제의 성립과 전파

8. 다음 상황이 나타난 시기를 연표에서 옳게 고른 것은? [3점]

금이 사대를 요구하자, 대부분의 신하들은 불가하다고 주장하였다. 그러나 이자겸이 “옛날의 금은 소국으로 거란과 우리 고려를 섬겼습니다. 하지만 지금은 갑자기 강성해져서 거란을 멸망시키고 정치적 기반을 굳건히 함과 동시에 군사력을 강화하였습니다. 또한 금은 우리와 영토가 맞닿아 있으므로 정세가 사대하지 않을 수 없게 되었습니다. 마땅히 먼저 사신을 보내어 예를 갖추는 것이 옳습니다.”라고 아뢰자, 왕이 이를 받아들였다.

| | | | | | | |
|------|-----------|-------|-------|-----------|------|--|
| | (가) | (나) | (다) | (라) | (마) | |
| 수 건국 | 신라의 삼국 통일 | 발해 멸망 | 남송 멸망 | 센고쿠 시대 통일 | 명 멸망 | |

- ① (가) ② (나) ③ (다) ④ (라) ⑤ (마)

9. (가) 인물에 대한 설명으로 옳은 것은?

『사서오경왜훈』을 집필한 은/는 본래 쇼코쿠사 [相國寺] 출신의 승려였다. 그러나 강항과 교유한 이후 성리학을 본격적으로 공부하였고, 심의(深衣)*를 만들어 입고 공자에 대한 제례를 익혔다. 또한 쇼군 앞에서 당시 불교계의 거두인 세이쇼 쇼타이와 ‘유불논쟁’을 벌이기도 하였다.
*심의(深衣): 유학자의 복장

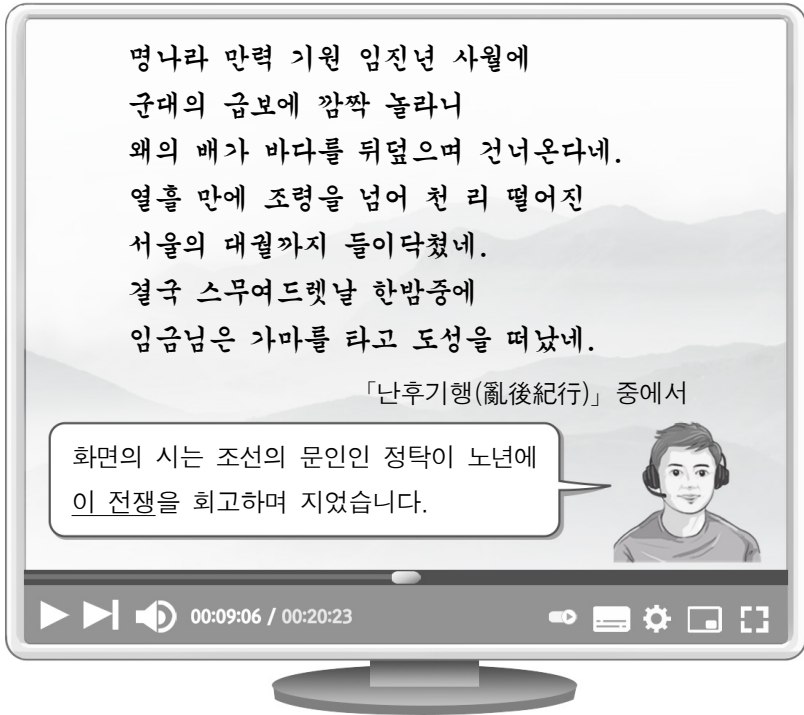
- ① 도다이사를 창건하였다.
- ② 사서집주를 편찬하였다.
- ③ 장건을 서역에 파견하였다.
- ④ 백운동 서원을 건립하였다.
- ⑤ 하야시 라잔 등의 제자를 길렀다.

10. (가) 왕조 시기 동아시아에서 있었던 사실로 옳은 것은? [3점]

의 황제가 호부(戶部)의 재정 중 막대한 양을 황실 재정으로 전용하려 하자 장거정이 아뢰기를, “누대로 황실 재정에는 그 정액이 있어 각처의 창고에는 오히려 잉여분이 있었습니다. 그러나 가정 29년 북방 오랑캐들이 수도 베이징을 노략질한 이후에는 변방 방어 비용이 날로 증가하였습니다. 백성들은 이미 궁핍한데 국가의 지출은 끝이 없습니다. 황제께서 호부의 재정을 사용하신다면, 비축분이 더욱 적어져 재정에 결함이 생길 것입니다.”라고 하였다.

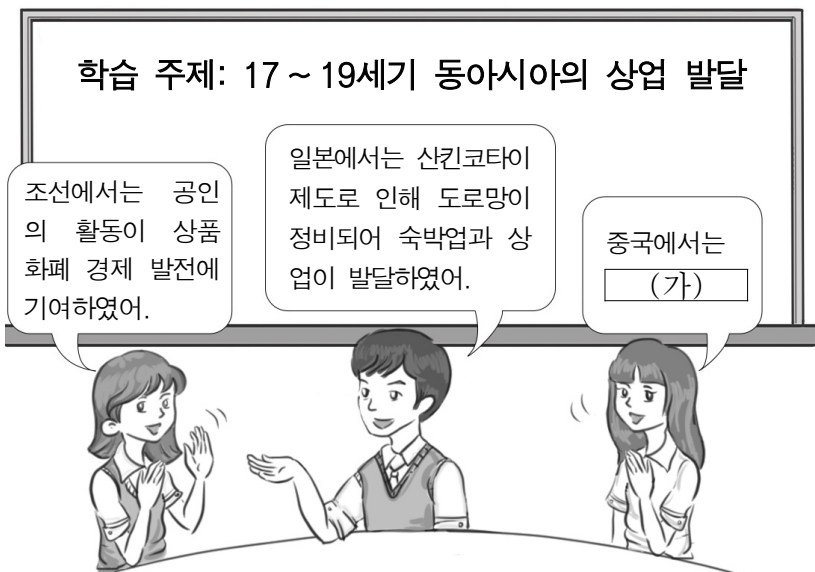
- ① 오삼계 등이 삼번의 난을 일으켰다.
- ② 아시카가 다카우지가 막부를 세웠다.
- ③ 장보고가 청해진을 중심으로 활동하였다.
- ④ 포르투갈 상인이 일본에 조총을 전해주었다.
- ⑤ 여진을 정벌하기 위해 별무반이 조직되었다.

11. 밑줄 친 '이 전쟁' 중에 있었던 사실로 옳은 것은?



- ① 오닌의 난이 일어났다.
- ② 기유약조가 체결되었다.
- ③ 팔만대장경이 조판되었다.
- ④ 이자성이 베이징을 점령하였다.
- ⑤ 명이 일본과 강화 협상을 벌였다.

12. (가)에 들어갈 내용으로 가장 적절한 것은?



- ① 상평통보가 발행되었어.
- ② 화폐를 반량전으로 통일하였어.
- ③ 강남 지역에 시진이 발달하였어.
- ④ 대동법이 전국적으로 시행되었어.
- ⑤ 나하가 중계 무역의 중심지가 되었어.

13. 밑줄 친 '우리 나라'에 대한 설명으로 옳은 것은? [3점]

우리 선비들은 북쪽에서 일어나 평성에 옮겨와 살고 있다. 평성은 화복을 무(武)로써 통치하기에는 알맞지만, 문화의 덕으로 다스릴만한 곳이 아니다. 강남의 한족과 대치하여 북방을 굳게 지키고 안정된 정치를 하려면 중원의 힘을 빌려야 한다. 그래서 짐은 우리 나라의 수도를 휘양으로 옮기는 것이 상책이라 생각한다.

- ① 호라즘을 정복하였다.
- ② 아구다가 건국하였다.
- ③ 왕망에 의해 멸망하였다.
- ④ 한화 정책을 추진하였다.
- ⑤ 발해로부터 조공을 받았다.

14. (가) 국가에 대한 설명으로 옳은 것은?

고난의 시기에 태어난 너희나 나에게 무슨 말을 할 수 있겠는가? 우리는 모두 어려운 때에 자라났다. 여전히 (가)의 사신들이 우리 조정을 능욕하고 신하들에게 오만불손하게 군다. 쿠빌라이의 명령이라고 하면서 끝도 없이 보석과 비단을 요구하여 자기네 만족만 채우려 한다. ... (중략) ... 나 전홍다 오는 창자가 끊어진 듯 쓰리고 눈물이 하염없이 흐른다.

- 「격장사」 -

- ① 야마타이국의 조공을 받았다.
- ② 두 차례의 일본 원정을 단행하였다.
- ③ 난징에서 베이징으로 수도를 옮겼다.
- ④ 거란(요)과 전연의 맹약을 체결하였다.
- ⑤ 신패를 발급하여 대외 무역을 통제하였다.

15. (가) 막부의 대외 관계에 대한 설명으로 옳은 것은? [3점]

네덜란드 상관장이 (가)에 보고합니다. 일본으로 향하는 네덜란드 배 두 척이 6월 8일 바타비아에서 동시에 출항하여 한 척은 오늘 나가사키 데지마에 도착했습니다. 뒤따르던 배는 8일간 함께 항해했으나, 그 후에 잠시 멀어졌기에 곧 도착할 것으로 판단됩니다. 이 두 척 이외에 일본으로 오고 있는 네덜란드의 배는 없습니다. 한편 작년에 나가사키에서 출항한 배 두 척은 12월 24일에 안전하게 바타비아에 도착했습니다.

- ① 견당사를 파견하였다.
- ② 공행을 통해 서양과 교역하였다.
- ③ 주요 항구에 시박사를 설치하였다.
- ④ 가도에 주둔한 모문룡을 지원하였다.
- ⑤ 대외 무역을 허가하는 슈인장을 발급하였다.

16. (가)에 대한 설명으로 옳은 것만을 <보기>에서 고른 것은?

도요토미 히데요시의 명으로 제작된 이 화폐는 이와미 광산에서 채굴된 (가) 을/를 사용하여 만들어졌습니다. 이 화폐가 제작된 16세기 말에는 일본의 (가) 생산량이 전 세계 생산량의 3분의 1에 달하였습니다.



<보 기>
 가. 정덕전의 주요 생산품으로 외국에 수출되었다.
 나. 일조편법의 시행으로 세금 납부에 이용되었다.
 다. 왜관을 통해 일본으로 수출된 주요 물품이었다.
 라. 일본에서는 회취법이 도입되어 생산량이 증가하였다.

- ① 가, 나 ② 가, 다 ③ 나, 다 ④ 나, 라 ⑤ 다, 리

17. 밑줄 친 '전쟁'이 동아시아에 끼친 영향으로 옳은 것은? [3점]

북방의 오랑캐가 우리를 침범하여 전쟁이 발발하자 임금이 남한산성으로 피하였다. 이후 성이 포위된 지 오래되고 뜻밖에 강화도에서 패전 소식이 전해지자 최명길 등이 나아가 아뢰기를, “예전에 한 고조는 흉문에서 몸을 굽혀 훗날을 도모하였습니다.”라고 하니 임금이 눈물을 흘리며 항복을 결정하였다. 오랑캐 장수 용골대가 남색 의복을 성안으로 보내며 말하기를, “이 의복을 입고 항복하러 와야 할 것이다.”라고 하며 임금을 겁박하고 성 밖으로 나올 것을 재촉하였다.

- ① 한국 - 인조반정이 일어났다.
 ② 한국 - 북벌론이 대두되었다.
 ③ 중국 - 토목보의 변이 발생하였다.
 ④ 중국 - 5대 10국 시대가 통일되었다.
 ⑤ 일본 - 세키가하라 전투가 발발하였다.

18. (가)에 들어갈 내용으로 가장 적절한 것은?

역사 인물 카드

- 이름: 누르하치
- 생몰년: 1559 ~ 1626년
- 주요 활동
 - 팔기제 정비
 - (가)
 - 사르후 전투 승리

- ① 후금 건국
 ② 삼별초 조직
 ③ 남비엣 정복
 ④ 분서갱유 단행
 ⑤ 쓰시마섬 토벌

19. (가) 인물에 대한 설명으로 옳은 것은? [3점]

베이징에 다녀온 사신이 내게 「곤여만국전도」를 보내왔다. (가) 이/가 처음 제작한 것으로 알려진, 이 지도를 보니 몹시 정교했다. 서역뿐만 아니라 중국, 우리나라 8도, 일본까지 지리의 원근대소 등이 섬세하게 표현되어 있었다. 특히 중국에서 8만여 리나 떨어져 있는 구라파까지 그려져 있었다.

- ① 천주실의를 저술하였다.
 ② 해체신서를 집필하였다.
 ③ 오경정의를 편찬하였다.
 ④ 원명원 설계에 참여하였다.
 ⑤ 시헌력 제작을 주도하였다.

20. (가) 막부 시기 동아시아 문화에 대한 설명으로 옳은 것은? [3점]

이 그림은 (가) 시기에 제작된 것으로, 유명 가부키 배우인 이치카와 단주로의 연기를 묘사한 우키요에이다. (가) 시기에는 사회·경제적으로 성장한 조닌에 의해 가부키, 우키요에 등이 유행하였는데 이를 조닌 문화라고 한다.

- ① 판소리가 유행하였다.
 ② 석굴암이 창건되었다.
 ③ 대안탑이 건립되었다.
 ④ 제자백가가 출현하였다.
 ⑤ 가나 문자가 만들어졌다.

* 확인 사항
 ○ 답안지의 해당란에 필요한 내용을 정확히 기입(표기)했는지 확인하십시오.