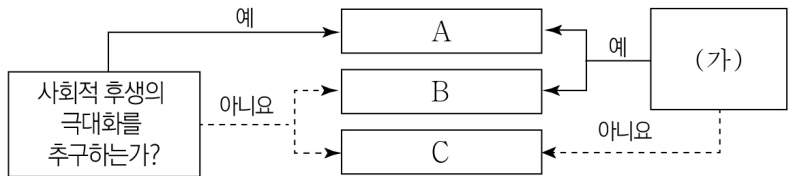


제 4 교시

사회탐구 영역 (경제)

성명	수험번호	3	제 [] 선택
----	------	---	----------

1. 그림은 국민 경제의 주체 A~C를 질문에 따라 구분한 것이다. 이에 대한 옳은 설명만을 <보기>에서 고른 것은?

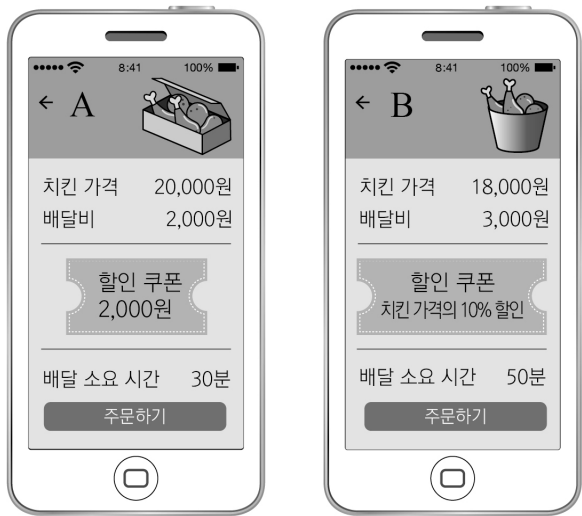


- <보 기>
- ㄱ. A는 재정 정책의 주체로서 세입과 세출로 나누어 예산을 계획하고 집행한다.
 - ㄴ. (가)에 '생산물 시장에서 수요자인가?'가 들어가면, B는 이윤 극대화를 추구한다.
 - ㄷ. (가)에 '임금, 지대를 지급하는가?'가 들어가면, C는 생산 요소 시장에서 공급자이다.
 - ㄹ. B가 소비의 주체라면, (가)에는 '민간 경제의 주체에 해당하는가?'가 들어갈 수 있다.

- ① ㄱ, ㄴ ② ㄱ, ㄷ ③ ㄴ, ㄷ ④ ㄴ, ㄹ ⑤ ㄷ, ㄹ

2. 다음 자료에 대한 옳은 분석만을 <보기>에서 고른 것은? [3점]

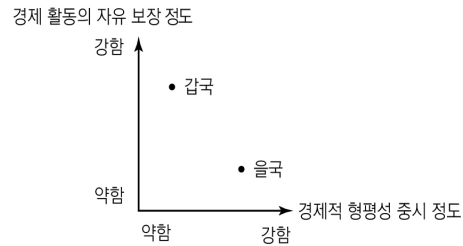
그림은 A, B에서 치킨을 주문할 때 필요한 비용과 배달 소요 시간을 나타낸다. 같은 주문 비용과 배달 소요 시간만을 고려하여 A, B 중 한 곳에서 치킨 한 마리를 주문하려고 한다. A, B 어디에서 주문하든 치킨이 주는 편익은 동일하지만, 배달 소요 시간 10분당 치킨 소비에 따른 편익이 X원씩 감소한다. 단, 할인 쿠폰을 적용하여 배달 주문한다.



- <보 기>
- ㄱ. A를 선택한 것이 합리적이라면 X는 400보다 작다.
 - ㄴ. B를 선택할 경우 명시적 비용은 18,900원이다.
 - ㄷ. A와 B에서 모두 배달 무료 행사를 진행하고 X가 1,000이라면, A를 선택하는 것이 합리적이다.
 - ㄹ. B의 할인 쿠폰이 치킨 가격의 20% 할인으로 변경되고 X가 1,500이라면, A를 선택하는 것이 합리적이다.

- ① ㄱ, ㄴ ② ㄱ, ㄷ ③ ㄴ, ㄷ ④ ㄴ, ㄹ ⑤ ㄷ, ㄹ

3. 그림은 경제 체제 특징에 따라 갑국과 을국을 구분한 것이다. 이에 대한 옳은 설명만을 <보기>에서 고른 것은? (단, 갑국과 을국은 모두 혼합 경제 체제이고, 각각 시장 경제 체제와 계획 경제 체제 중 하나를 기반으로 한다.)



- <보 기>
- ㄱ. 갑국은 을국에 비해 경제적 유인 체계를 중시한다.
 - ㄴ. 갑국은 을국에 비해 자원 배분 과정에서 '보이지 않는 손'의 역할을 중시한다.
 - ㄷ. 을국은 갑국에 비해 생산 수단의 사적 소유 보장을 중시한다.
 - ㄹ. 을국은 갑국과 달리 기본적인 경제 문제가 발생하지 않는다.

- ① ㄱ, ㄴ ② ㄱ, ㄷ ③ ㄴ, ㄷ ④ ㄴ, ㄹ ⑤ ㄷ, ㄹ

4. 밑줄 친 ㉠, ㉡으로 인한 X재 시장의 변화로 옳은 것은? (단, X재는 수요와 공급의 법칙을 따른다.) [3점]

최근 기후 위기에 대처하기 위한 전 지구적 차원의 협력이 이루어지고 있다. 갑국도 국제적 노력에 동참하기 위해 환경 오염을 유발하는 X재에 일정액의 환경세를 ㉠ 생산자에게 부과하거나 ㉡ 소비자에게 부과하는 방안을 고민하고 있다.

- ① ㉠은 소비자 잉여를 증가시킨다.
- ② ㉡은 수요 곡선을 우측으로 이동시킨다.
- ③ ㉠은 ㉡과 달리 생산자 잉여를 감소시킨다.
- ④ ㉡은 ㉠과 달리 균형 가격을 상승시킨다.
- ⑤ ㉠과 ㉡은 모두 균형 거래량을 감소시킨다.

5. 다음 자료는 X재 시장의 균형점 변동을 나타낸다. 이러한 변동을 가져올 수 있는 요인으로 옳은 것은? (단, X재는 정상재이고, 수요와 공급의 법칙을 따른다.)

- X재의 균형 가격은 상승한다.
- X재의 균형 거래량은 변함이 없다.

- ① X재의 소비자와 생산자 모두 미래 가격 상승을 예측하였다.
- ② X재의 선호도가 증가하고, X재의 생산 기업 수가 증가하였다.
- ③ X재의 소비자 수가 증가하고, X재의 생산 기술이 발전하였다.
- ④ X재의 보완재 가격이 상승하고, X재의 원자재 가격이 하락하였다.
- ⑤ X재의 대체재 가격이 하락하고, X재의 소비자 소득이 감소하였다.

경제

6. 다음 자료에 대한 분석 및 추론으로 옳은 것은? [3점]

X재와 Y재만을 생산하여 소비하는 갑국과 을국은 비교 우위가 있는 재화만을 생산하여 이익이 발생할 경우에만 교역하기로 하였다. 그림은 갑국의 생산 가능 곡선이고, 표는 교역 후 양국의 X재와 Y재 소비량이다. 단, 양국은 노동만을 생산 요소로 하여 직선인 생산 가능 곡선상에서 생산하며, 생산된 재화는 전량 소비되고, 거래 비용 없이 양국 간에만 거래가 이루어진다. 또한 양국이 보유한 노동량은 동일하다.

<갑국 생산 가능 곡선>

<교역 후 소비량>

구분	X재(개)	Y재(개)
갑국	10	6
을국	20	4

- ① 양국은 X재 1개와 Y재 5/2개를 교환하였다.
- ② 교역 전 을국의 Y재 최대 생산량은 12개이다.
- ③ 을국의 X재 1개 생산의 기회비용은 Y재 1/2개보다 크다.
- ④ 교역 후 갑국의 Y재 1개 소비에 따른 기회비용은 교역 전에 비해 감소한다.
- ⑤ X재와 Y재의 교환 비율이 1:1로 변경될 경우 갑국은 교역에 참여하지 않을 것이다.

7. 인플레이션의 유형 A, B에 대한 설명으로 옳은 것은?

물가가 지속적으로 상승하는 현상을 인플레이션이라고 한다. 총수요가 증가하여 발생하는 A의 경우와 총공급이 감소하여 발생하는 B의 경우 모두 물가는 지속적으로 상승하지만 실질 GDP의 이동 방향은 다르게 나타난다.

- ① A는 주로 경기가 호황일 때 발생한다.
- ② A로 인해 스태그플레이션이 발생할 가능성이 높다.
- ③ B는 순수출의 증가로 인해 나타난다.
- ④ B의 대책으로 가계의 과소비 억제를 들 수 있다.
- ⑤ A는 B와 달리 실질 GDP 감소를 동반한다.

8. 표는 A국의 B국에 대한 상품 수출액과 상품 수지를 나타낸다. 2019년 대비 2020년의 변화에 대한 분석으로 옳은 것은? (단, 무역은 A국과 B국 간에만 이루어진다.)

(단위: 억 달러)

구분	2019년	2020년
상품 수출액	700	900
상품 수지	500	500

- * 무역액 = 상품 수출액 + 상품 수입액
- ① A국의 상품 수입액은 감소하였다.
 - ② A국의 상품 수출액 증가폭은 상품 수입액 증가폭에 비해 크다.
 - ③ B국의 상품 수지는 개선되었다.
 - ④ A국과 B국의 무역액은 감소하였다.
 - ⑤ B국은 A국에 비해 상품 수출액 증가율이 크다.

9. 다음 자료에서 질문에 대한 대답이 모두 정답일 경우, 깃발의 최종 위치로 옳은 것은? [3점]

그림은 배제성과 경합성의 학습을 위한 경제 수업 관련 게임 자료이다. 규칙은 다음과 같다. 깃발은 (가)에서 출발하여 질문에 대한 대답에 의해 이동한다. 질문은 1번부터 순서대로 진행된다. 질문에 대한 대답이 '예'이면 깃발은 실선을 따라 두 칸 이동하고, '아니오'이면 점선을 따라 한 칸 이동한다.

질문 카드

	예	아니오
1. 배제성과 경합성이 모두 있는 재화는 시장에서 거래되는가?	<input type="checkbox"/>	<input type="checkbox"/>
2. 배제성이 없고 경합성이 있는 재화는 자원의 남용이 우려되는가?	<input type="checkbox"/>	<input type="checkbox"/>
3. 온라인 쇼핑몰에서 판매하는 운동화는 배제성이 있고 경합성이 없는가?	<input type="checkbox"/>	<input type="checkbox"/>
4. 경합성이 없으면 한 사람의 소비가 다른 사람의 소비를 제한하는가?	<input type="checkbox"/>	<input type="checkbox"/>
5. 배제성과 경합성이 모두 없는 재화는 시장에서 과다 생산되는가?	<input type="checkbox"/>	<input type="checkbox"/>

- ① (가) ② (나) ③ (다) ④ (라) ⑤ (마)

10. 다음 자료에 대한 옳은 분석만을 <보기>에서 고른 것은? [3점]

갑은 t년 초 투자를 시작하여 t+2년 말 종료하였다. 갑이 t년 초 금융 상품에 투자한 금액은 1,000만 원이고, 매년 말 금융 상품에 투자한 원금과 수익금 전부를 현금화하여 다음 해 초 현금화한 자금 전액을 재투자하였다. 그림은 갑이 투자한 연도별 금융 상품의 투자 비율이고, 표는 금융 상품별 연간 투자 수익률이다. 단, 세금이나 거래 비용은 없다.

<갑의 연도별 금융 상품 투자 비율>

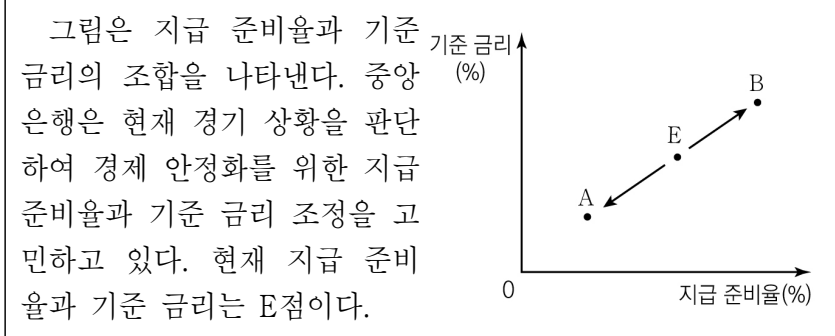
<금융 상품별 투자 수익률>

구분	예금	채권	주식
t년	2	4	-8
t+1년	1	5	6
t+2년	2	3	-5

- <보 기>
- ㄱ. 갑의 t년 말 금융상품 투자에 대한 총 수익률은 -2%이다.
 - ㄴ. 갑이 t+2년 초 재투자한 금액은 1,040만 원이다.
 - ㄷ. 갑의 예금 이자 수익은 t년이 t+1년에 비해 많다.
 - ㄹ. 갑이 t+2년 말 현금화한 금액은 t년 초 투자금에 비해 12만 원 감소하였다.

- ① ㄱ, ㄴ ② ㄱ, ㄷ ③ ㄴ, ㄷ ④ ㄴ, ㄹ ⑤ ㄷ, ㄹ

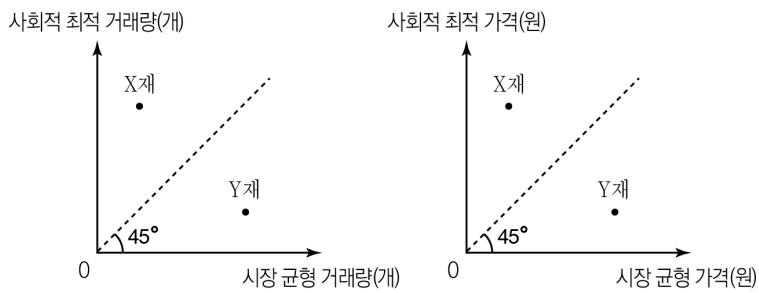
16. 다음 자료에 대한 옳은 분석 및 추론만을 <보기>에서 고른 것은? (단, 총수요 곡선은 우하향하고 총공급 곡선은 우상향한다.)



<보기>
 ㄱ. A점으로의 조정은 물가 상승 요인이 된다.
 ㄴ. 현재 경기를 침체 상황으로 판단하면 A점으로 조정할 것이다.
 ㄷ. B점으로 조정하면 통화량이 증가할 것이다.
 ㄹ. 중앙은행이 국공채를 매입하면 B점으로 조정할 것과 같은 효과를 얻을 수 있다.

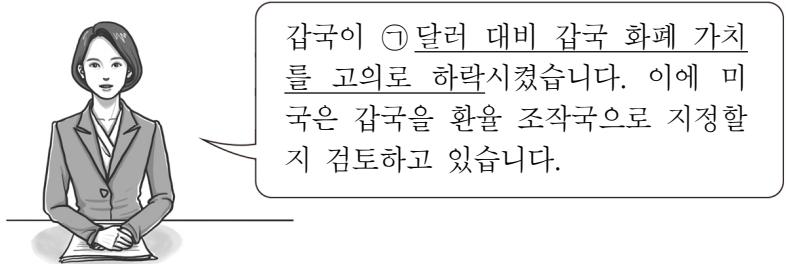
- ① ㄱ, ㄴ ② ㄱ, ㄷ ③ ㄴ, ㄷ ④ ㄴ, ㄹ ⑤ ㄷ, ㄹ

17. 그림은 갑국의 X재와 Y재의 시장에서 발생한 외부 효과를 나타낸다. 이에 대한 분석으로 옳은 것은? (단, X재와 Y재는 모두 수요와 공급의 법칙을 따른다.) [3점]



- ① X재는 사적 비용이 사회적 비용에 비해 작다.
 ② X재는 벌금을 부과하여 외부 효과를 개선할 수 있다.
 ③ Y재는 사적 편익이 사회적 편익에 비해 크다.
 ④ X재는 외부 불경제, Y재는 외부 경제가 발생하고 있다.
 ⑤ X재와 Y재는 모두 생산 측면의 외부 효과에 해당한다.

18. 밑줄 친 ㉠의 영향에 대한 옳은 분석만을 <보기>에서 고른 것은? (단, 환율 변동 이외의 다른 조건은 고려하지 않는다.)

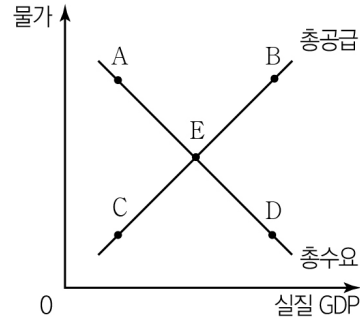


<보기>
 ㄱ. 갑국 통화/미국 달러 환율은 하락한다.
 ㄴ. 갑국은 대미 무역에서 경상수지가 개선된다.
 ㄷ. 갑국에서 미국산 수입 제품의 가격은 높아진다.
 ㄹ. 갑국의 미국 달러화 표시 외채 상환 부담은 감소한다.

- ① ㄱ, ㄴ ② ㄱ, ㄷ ③ ㄴ, ㄷ ④ ㄴ, ㄹ ⑤ ㄷ, ㄹ

19. 다음 자료를 통해 추론할 수 있는 갑국과 을국의 국민 경제 균형점 변동 방향으로 옳은 것은? (단, 갑국과 을국의 현재 균형점은 E이며, 다른 조건은 변함이 없다.)

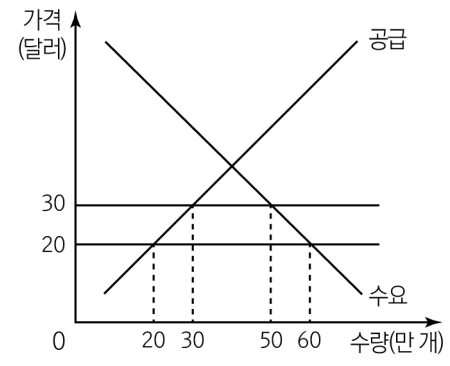
- 갑국: 코로나 19로 위축된 경기를 활성화시키기 위해 정부 지출을 확대하였다.
- 을국: 생산 공정을 자동화하는 스마트 팩토리 시스템이 산업 전체로 확대되어 생산비가 하락하였다.



	갑국	을국	갑국	을국	
①	A	B	②	B	A
③	B	D	④	C	A
⑤	C	D			

20. 밑줄 친 ㉠, ㉡으로 인한 갑국의 X재 시장 변화로 옳은 것은? [3점]

그림은 갑국의 X재 시장 상황을 나타낸다. X재는 국제 가격 20달러에서 갑국의 국내 시장에 무한정 공급이 가능하다. 갑국은 X재 ㉠개당 10달러의 관세를 부과하였다. 1년 후 ㉡ X재의 수요량이 모든 가격 수준에서 10만 개씩 증가하였다.



- ① ㉠으로 인해 갑국의 X재 수입량은 10만 개 감소한다.
 ② ㉠으로 인해 국내 기업의 X재 판매 수입은 100만 달러 증가한다.
 ③ ㉠으로 인한 갑국의 소비자 잉여 감소분은 생산자 잉여 증가분보다 작다.
 ④ ㉡ 이후 관세 수입은 300만 달러이다.
 ⑤ ㉡ 이후 국내 기업의 X재 생산량은 10만 개 증가한다.

* 확인 사항
 ○ 답안지의 해당란에 필요한 내용을 정확히 기입(표기)했는지 확인하십시오.