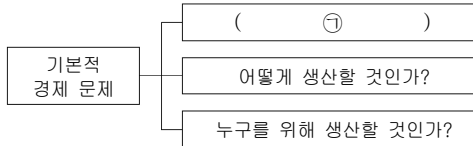


제 4 교시

사회탐구 영역 (경제)

성명  수험 번호       2    제 [ ] 선택

1. 그림은 기본적인 경제 문제 세 가지를 나타낸다. ㉠에 해당하는 적절한 사례만을 <보기>에서 고른 것은? [3점]



<보기>

ㄱ. ○○기업은 전기 자동차를 몇 대 생산해야 할지 고민하고 있다.

ㄴ. □□시는 시민 공원 조성과 임대 주택 건설 중 하나를 선택해야 한다.

ㄷ. ◇◇식당은 직원이 주문 받던 것을 무인 자동 주문 시스템으로 대체할지 고민하고 있다.

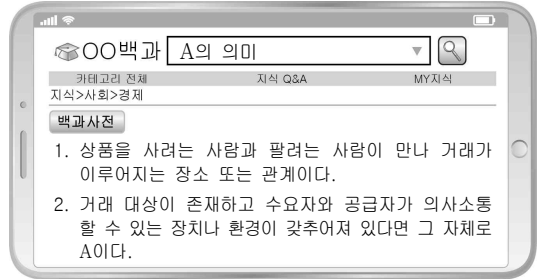
ㄹ. △△기업은 순이익을 주주들의 배당금으로 지급할지 노동자들의 상여금으로 지급할지 결정해야 한다.

- ① ㄱ, ㄴ    ② ㄱ, ㄷ    ③ ㄴ, ㄷ    ④ ㄴ, ㄹ    ⑤ ㄷ, ㄹ

2. 그림에 나타난 갑, 을의 선택에 대한 분석으로 옳은 것은? [3점]

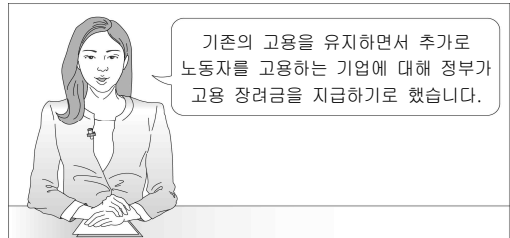
- ① 갑은 체험 이벤트에 참가하는 것이 합리적이다.
- ② 체험 이벤트 참가의 명시적 비용은 을이 갑보다 크다.
- ③ 체험 이벤트에 참가할 경우 지불한 3,000원은 갑과 을의 매물 비용이다.
- ④ 체험 이벤트 참가비가 4,000원으로 변경되면 을은 참가하지 않는 것이 합리적이다.
- ⑤ 체험 이벤트 혜택이 이번 달 쇼핑 금액의 20%를 돌려주는 것으로 변경되면 갑의 선택은 달라진다.

3. 그림은 경제 개념 A의 의미를 인터넷으로 검색한 결과이다. A의 기능에 대한 설명으로 옳지 않은 것은?



- ① 특화와 분업을 촉진하여 생산성을 향상시킨다.
- ② 수요자와 공급자에게 상품에 관한 정보를 제공한다.
- ③ 거래에 참여하는 경제 주체의 거래 비용을 줄여 준다.
- ④ 희소한 자원이 특정 계층이나 집단에 편중되는 것을 방지한다.
- ⑤ 민간 경제 주체가 사적 이익을 극대화하려는 유인을 제공한다.

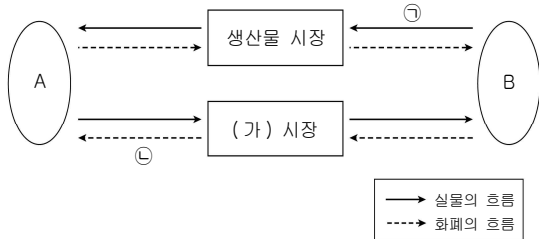
4. 그림은 갑국의 경제 뉴스이다. 갑국 정부의 정책으로 나타날 노동 시장의 변화로 가장 적절한 것은?



- ① 임금 ↑, 노동량 ↑ (D, S, S')
- ② 임금 ↓, 노동량 ↓ (D, S, S')
- ③ 임금 ↑, 노동량 ↑ (D, D', S)
- ④ 임금 ↓, 노동량 ↓ (D, D', S)
- ⑤ 임금 ↑, 노동량 ↑ (D, D', S, S')

경제

5. 그림은 민간 부문의 경제 순환을 나타낸다. 이에 대한 설명으로 옳은 것은? [3점]



- ① A는 (가) 시장에서 수요자이다.
- ② B는 경제 안정화를 추구한다.
- ③ 노동, 토지, 자본은 (가) 시장에서 거래된다.
- ④ 프로 야구 선수가 받는 연봉은 ①의 사례이다.
- ⑤ 배달 대행 업체의 배달 서비스는 ②의 사례이다.

6. 표는 가격 A~D에 따른 수요량과 공급량을 나타낸다. 이에 대한 옳은 분석만을 <보기>에서 고른 것은? (단, X재는 수요와 공급 법칙을 따른다.) [3점]

| 가격     | A   | B   | C   | D   |
|--------|-----|-----|-----|-----|
| 수요량(개) | 200 | 160 | 120 | 80  |
| 공급량(개) | 130 | 160 | 190 | 210 |

<보기>

- ㄱ. 가격 수준은 A보다 D가 높다.
- ㄴ. 가격이 A일 때 가격 하락 유인이 발생한다.
- ㄷ. 가격이 C일 때 70개의 초과 공급량이 존재한다.
- ㄹ. 가격이 B일 때보다 C일 때의 시장 거래량이 더 많다.

- ① ㄱ, ㄴ    ② ㄱ, ㄷ    ③ ㄴ, ㄷ    ④ ㄴ, ㄹ    ⑤ ㄷ, ㄹ

7. (가)~(다)에 나타난 경제 활동에 대한 설명으로 옳은 것은? [3점]

(가)

마스크 사용이 일상화되면서 경제 활동에 많은 변화가 나타났습니다.

(나)

마스크 공장의 생산 설비를 확충하였습니다.

(가)

감염병 예방을 위해 가족이 사용할 마스크를 충분히 구매하였습니다.

(다)

마스크 주문 폭증으로 초과 근무가 늘어 지난달보다 월급이 많아졌습니다.

- ① (가)는 재화의 가치를 증대시키는 활동이다.
- ② (나)는 효용을 얻기 위한 활동이다.
- ③ (다)는 생산 요소를 제공한 대가를 받는 활동이다.
- ④ (가)와 (다)는 이윤 극대화를 목적으로 하는 활동이다.
- ⑤ (가)~(다)는 모두 생산물 시장에서 이루어지는 활동이다.

8. 다음 자료에 대한 옳은 분석만을 <보기>에서 고른 것은?

X재와 Y재는 두 재화를 함께 소비할 때 더 큰 만족을 얻을 수 있다. X재와 Z재는 용도가 같아 서로 대체해서 사용할 수 있다. 최근 Y재와 Z재 시장에 아래와 같은 변화가 나타났다. 단, X재~Z재는 모두 수요와 공급 법칙을 따른다.

- Y재 생산에 필요한 원자재 가격이 상승하였다.
- 정부가 Z재 생산에 보조금을 지급하였다.

<보기>

- ㄱ. X재의 가격은 하락할 것이다.
- ㄴ. X재의 판매 수입은 감소할 것이다.
- ㄷ. Y재의 가격은 하락할 것이다.
- ㄹ. Z재의 거래량은 감소할 것이다.

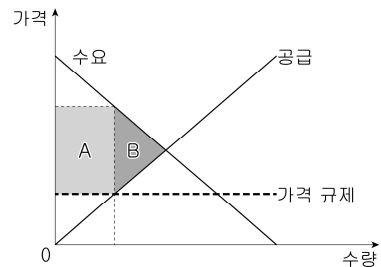
- ① ㄱ, ㄴ    ② ㄱ, ㄷ    ③ ㄴ, ㄷ    ④ ㄴ, ㄹ    ⑤ ㄷ, ㄹ

9. 표는 질문에 따라 경제 체제 A, B를 비교한 것이다. 이에 대한 설명으로 옳은 것은? (단, A와 B는 각각 시장 경제 체제와 계획 경제 체제 중 하나이다.)

| 구분                              | A   | B   |
|---------------------------------|-----|-----|
| '보이지 않는 손'에 의한 경제 문제 해결을 강조하는가? | 예   | 아니요 |
| (가)                             | 예   | 아니요 |
| (나)                             | 아니요 | 예   |

- ① A에서는 생산 수단의 사적 소유가 인정되지 않는다.
- ② B에서는 희소성에 의한 경제 문제가 발생하지 않는다.
- ③ B에서는 A에 비해 경제 활동에서 경제적 유인을 강조한다.
- ④ (가)에는 '민간 경제 주체의 경제 활동의 자유가 제한되는가?'가 적절하다.
- ⑤ (나)에는 '정부가 경제 활동을 계획하고 통제하는가?'가 적절하다.

10. 그림은 갑국 정부의 X재 시장에 대한 가격 규제 정책을 나타낸다. 이에 대한 설명으로 옳은 것은?



- ① 최저 가격제를 시행하고 있다.
- ② 공급자를 보호하기 위한 정책이다.
- ③ 가격 규제 이후 초과 공급이 발생한다.
- ④ 가격 규제 이후 소비자 잉여는 A이다.
- ⑤ 가격 규제 이후 총잉여는 B만큼 감소한다.

11. 다음 자료에 대한 분석으로 옳은 것은? [3점]

표는 X재의 소비자인 갑~무가 X재 1개를 구입하고자 할 때의 최대 지불 용의 금액과 생산자인 A~E가 X재 1개를 판매하고자 할 때의 최소 요구 금액을 나타낸다. X재 시장의 소비자는 갑~무, 생산자는 A~E만 존재하며 각 소비자와 생산자는 거래가 이루어질 경우 1개씩만 거래한다.

|                |     |     |     |     |     |
|----------------|-----|-----|-----|-----|-----|
| 소비자            | 갑   | 을   | 병   | 정   | 무   |
| 최대 지불 용의 금액(원) | 600 | 400 | 300 | 200 | 100 |
| 생산자            | A   | B   | C   | D   | E   |
| 최소 요구 금액(원)    | 500 | 400 | 300 | 200 | 150 |

- ① 균형 가격에서 공급자는 A, B, C이다.
- ② 가격이 100원일 때 시장 거래는 이루어진다.
- ③ 가격이 200원일 때 갑과 A는 거래에 참여한다.
- ④ 가격이 400원일 때 초과 수요량은 2개이다.
- ⑤ 가격이 500원일 때와 600원일 때의 거래량은 같다.

12. 다음 사례를 통해 추론할 수 있는 기업의 사회적 책임에 대한 진술로 가장 적절한 것은? [3점]

최근 기업에서 다양한 시도들이 나타나고 있다. A 기업은 과대 포장을 줄이고, 플라스틱 재활용률을 높이기 위해 생수 병에 상표 띠를 제거하였다. B 기업은 재활용 원료로 만든 제품 포장재를 사용하고, 모든 인쇄물은 콩기름 잉크를 사용하여 제작하였다. 기업들의 이러한 노력의 결과 포장재 폐기물 발생량이 줄어들었다.

- ① 소비자의 권리를 보호해야 한다.
- ② 노동자의 인권을 존중하고 보장해야 한다.
- ③ 새로운 일자리 창출을 통해 사회에 공헌해야 한다.
- ④ 환경 친화적인 생산 활동을 통해 환경 보호에 기여해야 한다.
- ⑤ 미래의 불확실성을 감수하면서 신제품 개발에 과감히 투자해야 한다.

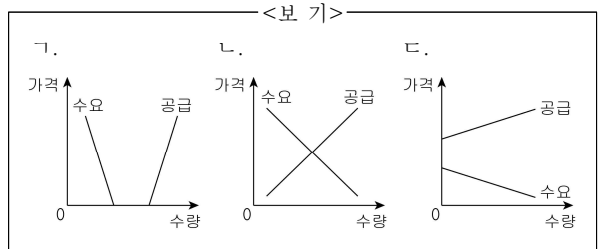
13. 밑줄 친 ㉠과 같은 특성을 가진 재화에 대한 설명으로 옳은 것은?

감염병이 확산되자 공공 시설의 엘리베이터에 무료로 사용할 수 있는 손 소독제가 비치되었다. ㉠ 엘리베이터 안의 손 소독제는 불특정 다수가 함께 사용하는 엘리베이터의 버튼을 통해 감염병이 전파되는 것을 예방하기 위한 것이었다. 이후 사람들은 엘리베이터를 타고 내릴 때마다 적정량 이상으로 손 소독제를 사용하였고, 하루에도 몇 병씩 손 소독제가 소진되어 빈 통만 덩그러니 남아 있는 모습을 종종 볼 수 있었다.

- ① 희소성이 없다.
- ② 배제성을 가진다.
- ③ 과다 소비로 인한 자원 고갈의 위험이 있다.
- ④ 한 사람의 소비가 다른 사람의 소비를 감소시키지 않는다.
- ⑤ 정보의 비대칭성이 개선되면 사회적 최적 수준만큼 공급된다.

14. X재의 시기별 시장 상황을 나타내기 위해 적절한 그림을 <보기>에서 고른 것은?

- (가) 시기: 신기술로 개발된 X재가 처음 출시될 때 사람들은 X재에 호기심을 갖지만, 판매 가격이 너무 비싸 아무도 구입하지 못했다.
- (나) 시기: X재의 생산 기술 발전으로 생산 비용이 감소하여 X재에 대한 거래가 활성화되었다.
- (다) 시기: X재의 공급이 크게 증가하였지만, 선호가 매우 줄어들어 사람들은 무상으로 X재를 소비할 수 있게 되었다.



(가) 시기    (나) 시기    (다) 시기

- ① 가                  나                  다
- ② 가                  다                  나
- ③ 나                  가                  다
- ④ 다                  가                  나
- ⑤ 다                  나                  가

15. (가)에 들어갈 적절한 내용만을 <보기>에서 고른 것은? [3점]

경제 수행 평가지 점수 20  
 성명: OOO

● 탐구 과제  
 A를 경험한 사례를 3가지만 서술하십시오.(사례 1개당 10점, 총 30점)

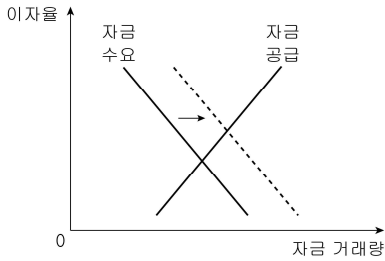
A는 다른 경제 주체에게 의도하지 않는 이익을 주고도 대가를 받지 않는 현상을 말한다.

● 답안  
 1. 이웃집의 층간 소음이 심해 밤에 잠을 제대로 잘 수가 없었다.  
 2. 열집이 과수원을 운영하여 양봉업을 하는 우리집의 꿀 생산량이 늘었다.  
 3. ( 가 )

- <보 기>
- 가. 길거리에서 흡연하는 사람들이 많아서 간접흡연의 피해를 보았다.
  - 나. 열집 아저씨가 화단을 예쁘게 가꾸어 놓아 지나다닐 때마다 기분이 좋아진다.
  - 다. 학교 옆 공사장에서 먼지가 많이 발생하여 운동장에서의 체육 수업이 어려워졌다.
  - 라. 대부분 사람이 독감 예방 접종을 하여 접종하지 않은 사람도 독감에 걸릴 가능성이 낮아졌다.

- ① 가, 나    ② 가, 다    ③ 나, 다    ④ 나, 라    ⑤ 다, 라

16. 그림에 나타난 금융 시장 변화의 원인과 결과로 옳은 것은?



- | 원인         | 결과        |
|------------|-----------|
| ① 가계 저축 증가 | 균형 거래량 증가 |
| ② 가계 저축 감소 | 균형 이자율 상승 |
| ③ 기업 투자 증가 | 균형 거래량 감소 |
| ④ 기업 투자 증가 | 균형 이자율 상승 |
| ⑤ 기업 투자 감소 | 균형 거래량 감소 |

17. 표는 X재 시장의 변화 결과를 나타낸다. 이러한 변화를 가져온 수요 또는 공급 변화에 대한 분석으로 옳은 것은? (단, X재는 수요와 공급 법칙을 따르며, 각 시기별로 수요 곡선과 공급 곡선 중 하나만 이동하였다.)

| 구분        | t시기 → t+1시기 | t+1시기 → t+2시기 |
|-----------|-------------|---------------|
| 균형 가격(원)  | 상승          | 상승            |
| 균형 거래량(개) | 증가          | 감소            |

- |         | t시기 → t+1시기 | t+1시기 → t+2시기 |
|---------|-------------|---------------|
| ① 수요 증가 | 수요 증가       | 수요 감소         |
| ② 수요 감소 | 수요 증가       | 공급 감소         |
| ③ 공급 증가 | 수요 감소       | 공급 증가         |
| ④ 공급 감소 | 공급 감소       | 수요 증가         |
| ⑤ 공급 증가 | 공급 증가       | 공급 감소         |

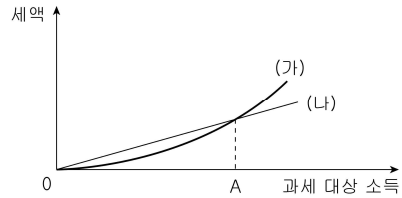
18. 표는 A 기업의 X재 생산량에 따른 평균 비용과 총수입을 나타낸다. 이에 대한 분석으로 옳은 것은? [3점]

| 생산량(개)     | 1  | 2  | 3  | 4  | 5  |
|------------|----|----|----|----|----|
| 평균 비용(만 원) | 16 | 14 | 12 | 12 | 13 |
| 총수입(만 원)   | 15 | 30 | 45 | 60 | 75 |

\* 평균 비용 = 총비용 / 생산량  
 \*\* 총수입 = 평균 수입 × 생산량

- ① 생산량이 2개일 때 이윤은 음(-)의 값을 가진다.
- ② 생산량이 4개일 때 이윤이 극대화된다.
- ③ 생산량이 증가할수록 평균 수입은 증가한다.
- ④ 생산량이 1개씩 증가할 때마다 추가적으로 얻는 수입은 증가한다.
- ⑤ 생산량이 1개씩 증가할 때마다 추가적으로 발생하는 비용은 일정하다.

19. 그림은 소득세제 (가), (나)에서 과세 대상 소득과 세액 간 관계를 나타낸다. 이에 대한 옳은 분석만을 <보기>에서 고른 것은?

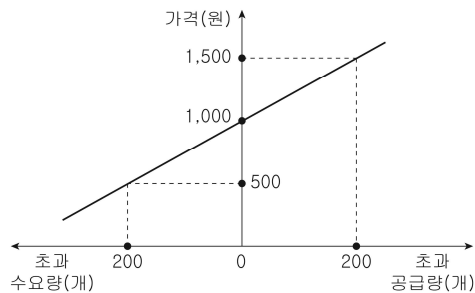


- <보 기>
- ㄱ. (가)는 과세 대상 소득이 증가할수록 높은 세율을 적용한다.
  - ㄴ. 소득 재분배 효과는 (가)가 (나)보다 크다.
  - ㄷ. 과세 대상 소득이 A보다 적은 경우 과세 대상 소득 대비 세액의 비율은 (가)가 (나)보다 높다.
  - ㄹ. 과세 대상 소득이 A보다 많은 경우 과세 대상 소득 대비 과세 후 소득의 비율은 (나)가 (가)보다 낮다.

- ① ㄱ, ㄴ    ② ㄱ, ㄷ    ③ ㄴ, ㄷ    ④ ㄴ, ㄹ    ⑤ ㄷ, ㄹ

20. 다음 자료에 대한 분석으로 옳은 것은? [3점]

그림은 갑국의 X재 가격 변화에 따른 시장 상황을 나타낸다. X재의 수요와 공급 곡선은 직선이고 균형 거래량은 200개이다. 가격이 500원일 때 공급량은 100개이고, 가격이 1,500원일 때 수요량은 100개이다. (단, X재는 수요와 공급 법칙을 따른다.)



- ① 균형 가격은 500원이다.
- ② 가격이 1,000원일 때 총잉여는 극대화된다.
- ③ 가격이 1,500원일 때 가격 상승 유인이 발생한다.
- ④ 가격이 500원일 때와 1,500원일 때의 판매 수입은 같다.
- ⑤ 공급이 감소하여 균형 가격이 1,500원이 되면 균형 거래량은 100개 증가한다.

\* 확인 사항

- 답안지의 해당란에 필요한 내용을 정확히 기입(표기)했는지 확인하시오.