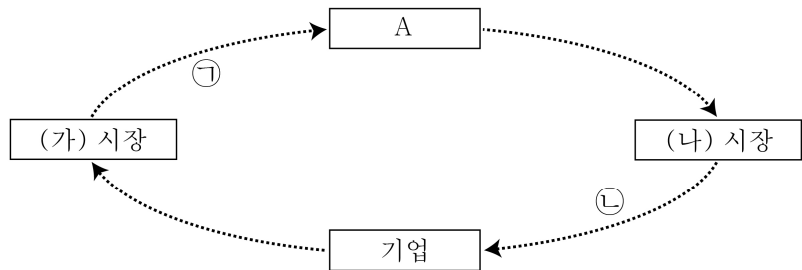


제 4 교시

사회탐구 영역 (경제)

성명	수험번호	2	제 [] 선택
----	------	---	----------

1. 그림은 화폐의 흐름으로 나타낸 민간 경제의 순환이다. 이에 대한 설명으로 옳은 것은?



- ① ㉠의 증가는 소비 지출의 증가 요인이다.
- ② ㉡은 기업의 생산 비용이다.
- ③ A는 (가) 시장의 수요자이다.
- ④ 노동은 (나) 시장에서 거래된다.
- ⑤ 재화는 (가) 시장, 서비스는 (나) 시장에서 거래된다.

2. 다음 자료에 나타난 문제점을 해결하기 위한 기업의 경영 전략으로 가장 적절한 것은?

운동화를 생산하는 갑국의 A기업은 을국 독립 40주년을 기념하여 을국 국기 모양의 디자인을 넣은 운동화를 출시하였다. 그러나 신발이나 발을 천한 것으로 여기는 문화를 가진 을국 국민들은 신성한 국기를 운동화 디자인에 사용한 것이 자국에 대한 모독이라고 생각하였다. 이에 을국 국민들은 A기업 상품에 대한 불매 운동을 전개하였고, A기업은 공식적으로 사과하고 해당 상품을 회수하였다.

- ① 상품을 개발할 때 문화적 차이를 고려해야 한다.
- ② 기술 발전을 통해 생산의 효율성을 높여야 한다.
- ③ 상품 판매 시장을 세계 여러 나라로 확대해야 한다.
- ④ 자원을 효율적으로 활용하여 생산비를 절감해야 한다.
- ⑤ 사회적 책임을 다하는 기업의 이미지를 부각시켜야 한다.

3. 다음 자료에 대한 설명으로 옳은 것은? (단, (가), (나)는 각각 배제성과 경합성 중 하나이다.) [3점]

사헬 지대는 건조 기후의 초원이었으나 계속되는 가뭄과 무분별한 이용으로 사막화되어 이 지역 사람들이 기아와 가난으로 고통 받고 있다. 경제적으로 볼 때, ㉠ 사헬 지대의 초원은 누구나 무상으로 방목할 수 있다는 점에서 (가)가 없고, 한 사람이 초원을 이용하면 다른 사람의 이용이 제한될 수 있다는 점에서 (나)가 있다.

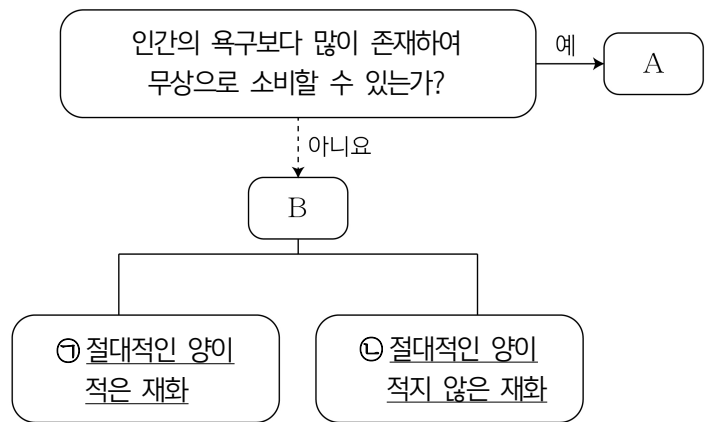
- ① ㉠과 같은 유형으로 국방 서비스를 들 수 있다.
- ② (가)가 있으면 무임승차 문제가 발생한다.
- ③ 초원을 이용할 때 비용을 부과하면 (나)가 커진다.
- ④ 서점에서 판매하는 도서는 (가)는 없고 (나)는 있다.
- ⑤ 인터넷 사이트의 유료 음원 파일은 (가)는 있고 (나)는 없다.

4. 그림에 나타난 갑국 ~ 병국의 경제 체제에 대한 설명으로 옳은 것은? (단, 갑국 ~ 병국의 경제 체제는 각각 전통 경제 체제, 계획 경제 체제, 시장 경제 체제 중 하나이다.)



- ① 갑국의 경제 체제는 병국에 비해 효율성을 중시한다.
- ② 병국의 경제 체제는 갑국에 비해 경제적 유인을 강조한다.
- ③ 갑국의 경제 체제는 을국과 달리 분배 문제가 발생하지 않는다.
- ④ 갑국의 경제 체제는 병국과 달리 개별 경제 주체의 선택이 자유롭다.
- ⑤ 을국의 경제 체제는 병국과 달리 사유 재산권과 이윤 추구 활동이 보장된다.

5. 그림은 희소성에 따라 재화를 A와 B로 구분한 것이다. 이에 대한 옳은 설명만을 <보기>에서 있는 대로 고른 것은? [3점]



- <보기>
- ㉠. ㉠은 희귀성과 희소성이 모두 있다.
 - ㉡. ㉡은 ㉠과 달리 경제적 가치를 갖는다.
 - ㉢. 시대의 변화에 따라 A는 B로 바뀔 수 있다.
 - ㉣. A와 B는 모두 시장에서 거래되는 재화이다.

- ① ㉠, ㉡ ② ㉠, ㉢ ③ ㉡, ㉣
- ④ ㉠, ㉢, ㉣ ⑤ ㉡, ㉢, ㉣

6. 다음 자료는 A ~ C재의 관계를 나타낸다. 이에 대한 옳은 설명만을 <보기>에서 고른 것은? (단, B, C재는 각각 A재의 연관재이며, A ~ C재는 모두 수요와 공급 법칙을 따른다.)

A재 생산 기술이 향상되어 생산 비용이 감소한 결과 B재의 판매 수입은 감소하고, C재의 판매 수입은 증가하였다.

- <보기>
- ㄱ. A재의 가격이 상승하면 B재의 수요는 증가한다.
 - ㄴ. A재의 공급이 감소하면 B재의 거래량은 감소한다.
 - ㄷ. A재의 원자재 가격이 하락하면 C재의 가격은 상승한다.
 - ㄹ. A재와 B재는 보완재, A재와 C재는 대체재 관계이다.

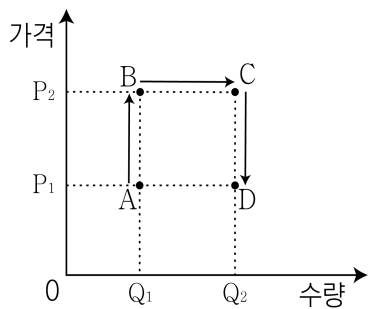
① ㄱ, ㄴ ② ㄱ, ㄷ ③ ㄴ, ㄷ ④ ㄴ, ㄹ ⑤ ㄷ, ㄹ

7. 다음 자료에 대한 설명으로 옳은 것은? [3점]

갑은 여행 정보를 얻기 위해 일주일 전에 ㉠ 5만 원을 지출하였다. 현재 갑은 A국과 B국 중 어느 나라로 여행을 갈지 고민하고 있다. 여행 경비는 A국이 200만 원, B국이 300만 원이며, A국 여행의 편익은 250만 원이다. 갑이 비용과 편익을 고려하여 선택한다면 순편익이 50만 원인 B국으로 여행을 가는 것이 합리적이다.
* 순편익 = 편익 - 기회비용

- ① ㉠은 B국 여행을 선택할 때 기회비용에 포함된다.
- ② A국 여행을 선택할 때 기회비용은 200만 원이다.
- ③ A국 여행을 선택할 때 암묵적 비용은 50만 원이다.
- ④ B국 여행을 선택할 때 편익은 400만 원이다.
- ⑤ A국 여행을 선택할 때 기회비용은 B국 여행을 선택할 때보다 크다.

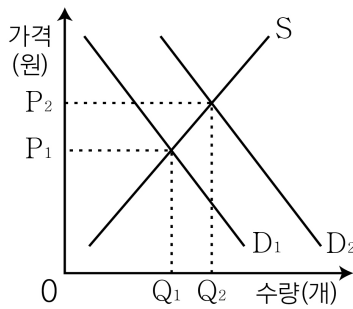
8. 그림은 X재 시장의 균형점 이동을 나타낸다. 이에 대한 옳은 설명만을 <보기>에서 고른 것은? (단, X재는 정상재이며, 수요와 공급 법칙을 따른다.) [3점]



- <보기>
- ㄱ. 수요와 공급이 모두 감소하면 A에서 B로 이동할 수 있다.
 - ㄴ. 소비자의 소득 증가만으로 B에서 C로 이동할 수 있다.
 - ㄷ. X재에 대한 선호도가 감소하고 X재의 공급자 수가 증가하면 C에서 D로 이동할 수 있다.
 - ㄹ. A에서 B로 이동할 때와 B에서 C로 이동할 때 수요의 변동 방향은 같다.

① ㄱ, ㄴ ② ㄱ, ㄷ ③ ㄴ, ㄷ ④ ㄴ, ㄹ ⑤ ㄷ, ㄹ

9. 그림은 외부 효과가 발생하고 있는 X재 시장 상황을 나타낸다. 이에 대한 분석으로 옳은 것은? (단, D1, D2는 각각 사적 편익을 반영한 수요 곡선과 사회적 편익을 반영한 수요 곡선 중 하나이다.) [3점]



- ① D1이 사적 편익을 반영한 수요 곡선이면 외부 불경제이다.
- ② Q1이 시장 거래량이면 사회적 편익이 사적 편익보다 작다.
- ③ Q1이 사회적 최적 거래량이면 D2는 사회적 편익을 반영한 수요 곡선이다.
- ④ Q2가 시장 거래량이면 사회적 최적 수준의 가격이 시장 가격보다 높다.
- ⑤ Q2가 사회적 최적 거래량이면 소비자에게 보조금을 지급하여 외부 효과를 개선할 수 있다.

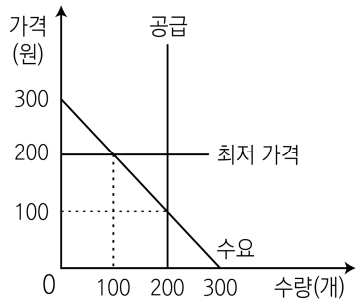
10. 밑줄 친 ㉠의 시장 상황을 나타낸 그림으로 가장 적절한 것은?

○○신문 2020년 ○월○일

□□지역에서 발생한 아프리카돼지열병(ASF)으로 축산업자들이 어려움을 겪고 있다. 감염된 돼지를 포함하여 아프리카돼지열병이 확산될 우려가 있는 지역의 돼지까지 모두 살처분한 결과 돼지고기 가격은 상승하였다. 이후 ㉠ 공급은 돼지를 살처분했을 때와는 반대로 변동하고, 소비자들의 소비 심리 위축으로 수요가 변동하여 돼지고기 가격이 하락하였다.

- ①
- ②
- ③
- ④
- ⑤

11. 그림은 X재 시장에 정부가 최저 가격제를 실시한 상황을 나타낸다. 가격 규제 실시 전후에 대한 분석으로 옳은 것은? [3점]



- ① 가격 규제 전후 거래량은 변함이 없다.
- ② 가격 규제 이전 소비자 잉여는 생산자 잉여보다 크다.
- ③ 가격 규제 이후 생산자 잉여는 증가한다.
- ④ 가격 규제 이후 소비자 잉여는 10,000원 감소한다.
- ⑤ 가격 규제 이후 사회적 잉여는 15,000원 감소한다.

12. 그림은 ○○기업의 월간 계획표를 나타낸다. 밑줄 친 ㉠~㉣에 대한 설명으로 옳지 않은 것은?

2020 월간 계획표				
월	화	수	목	금
		1	2	3
				㉠ 원자재 구입
㉡ 완제품 매장 운반	7	8	9	10
		㉢ 임금 협상		
13	14	15	16	17
	㉣ 자동차 설비 확충 회의			㉤ 신제품 개발 회의

- ① ㉠은 소비에 해당한다.
- ② ㉡은 생산에 해당한다.
- ③ ㉢은 효율성과 형평성을 동시에 고려해야 한다.
- ④ ㉣은 '어떻게 생산할 것인가?'에 대한 문제에 해당한다.
- ⑤ ㉤은 생산물의 종류와 수량 결정에 대한 문제에 해당한다.

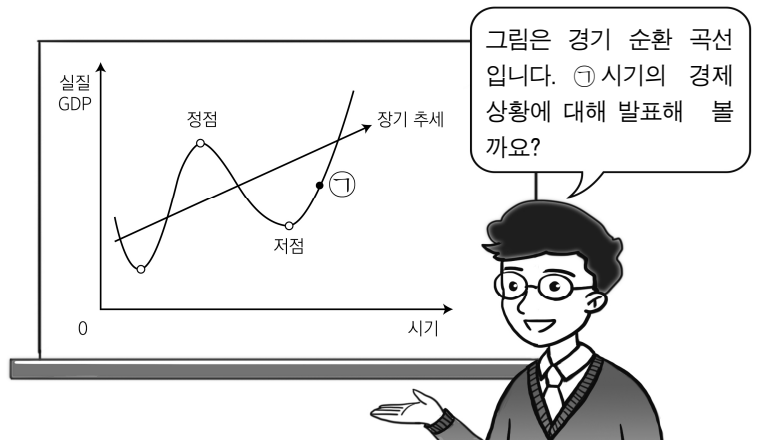
13. (가)의 일반적인 영향으로 옳은 설명만을 <보기>에서 고른 것은?

유럽 봉건제 하에서 농부들은 군주들의 농지를 경작하여 자신들이 수확한 농작물의 일부를 조세로 납부하였다. 이후 주화가 발행되자 농부들은 농작물 대신 금화로 조세를 납부하였다. 일부 군주들은 징수한 금화의 일부를 잘라내어 새로운 금화를 주조하는 방법으로 조세를 늘리지 않고도 더 많은 조세 수입을 얻을 수 있었다. 그 결과 농작물의 생산량은 동일하지만 새로 만들어 낸 금화로 인한 통화량 증가가 물가에 영향을 주어 (가)가 발생하였다.

- <보 기>
- ㄱ. 연금 생활자가 불리해진다.
 - ㄴ. 실물 자산의 가치가 하락한다.
 - ㄷ. 화폐의 실질 구매력이 감소한다.
 - ㄹ. 채권자가 채무자에 비해 유리해진다.

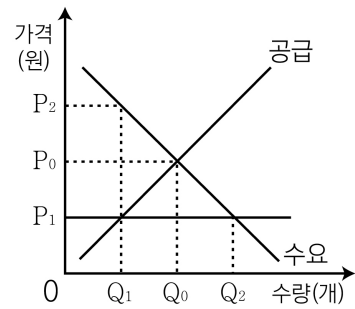
- ① ㄱ, ㄴ ② ㄱ, ㄷ ③ ㄴ, ㄷ ④ ㄴ, ㄹ ⑤ ㄷ, ㄹ

14. 교사의 질문에 대한 학생의 답변으로 가장 적절한 것은?



- ① 소비와 투자가 증가하는 경기 회복기입니다.
- ② 경제 활동이 최저 수준인 경기 수축기입니다.
- ③ 경기가 둔화되어 생산이 감소하는 시기입니다.
- ④ 재고가 증가하여 물가가 하락하는 시기입니다.
- ⑤ 고용이 감소하여 실업자가 늘어나는 시기입니다.

15. 그림은 X재 시장에서 정부가 최고 가격을 P₁로 규제한 상황을 나타낸다. 이에 대한 분석으로 옳은 것은? [3점]



- ① 가격 규제는 생산자 보호를 목적으로 한다.
- ② Q₁Q₂만큼 초과 공급이 발생한다.
- ③ X재의 암시장 가격은 P₂보다 높아진다.
- ④ 수요가 감소하여 균형 가격이 P₁보다 낮아지면 가격 규제의 실효성은 사라진다.
- ⑤ 모든 가격 수준에서 공급량이 Q₁Q₂만큼 증가하더라도 균형 거래량은 변함이 없다.

16. 표는 갑국과 을국의 고용 지표 변화를 나타낸다. 이에 대한 옳은 분석만을 <보기>에서 고른 것은? [3점]

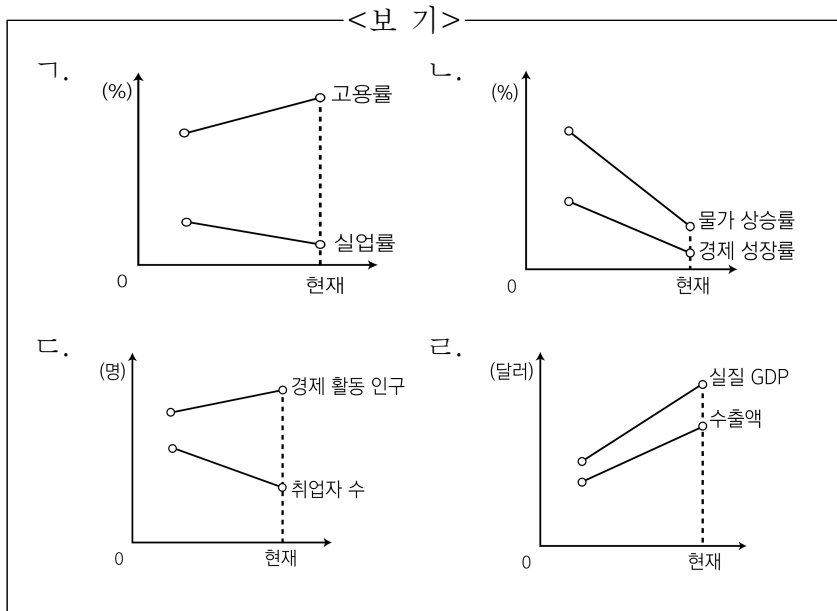
구분	15세 이상 인구	취업자 수	실업률
갑국	불변	증가	증가
을국	불변	증가	불변

- <보 기>
- ㄱ. 갑국의 비경제 활동 인구는 증가하였다.
 - ㄴ. 을국의 경제 활동 참가율은 하락하였다.
 - ㄷ. 갑국과 을국은 모두 고용률이 상승하였다.
 - ㄹ. 갑국과 을국은 모두 실업자 수가 증가하였다.

- ① ㄱ, ㄴ ② ㄱ, ㄷ ③ ㄴ, ㄷ ④ ㄴ, ㄹ ⑤ ㄷ, ㄹ

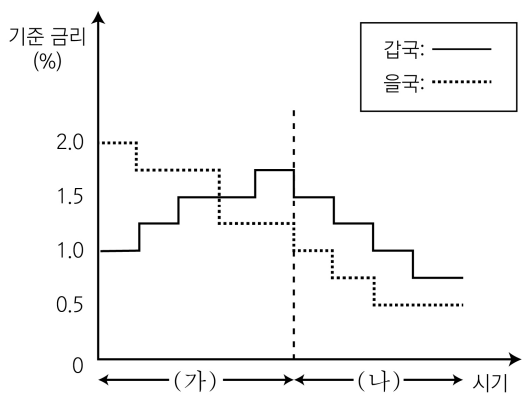
17. 다음 자료는 갑국의 경제 정책을 나타낸다. 이러한 정책을 시행하게 된 배경으로 적절한 그림만을 <보기>에서 고른 것은?

[3점]



- ① 가, 나 ② 가, 다 ③ 나, 다 ④ 나, 라 ⑤ 다, 라

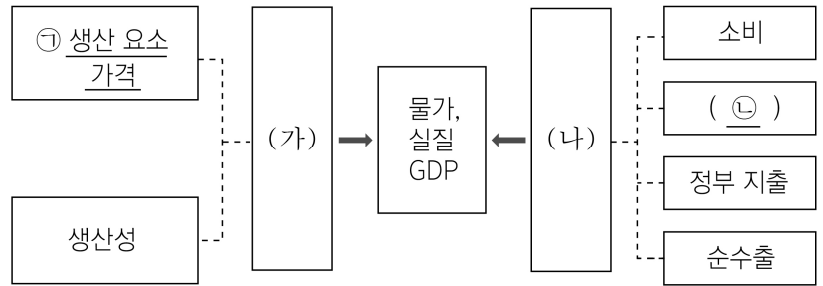
18. 그림은 경제 안정화를 위한 갑국과 을국의 시기별 기준 금리 변화를 나타낸다. 이에 대한 추론으로 가장 적절한 것은?



* 기준 금리: 중앙은행의 통화 정책 운용 목표 금리

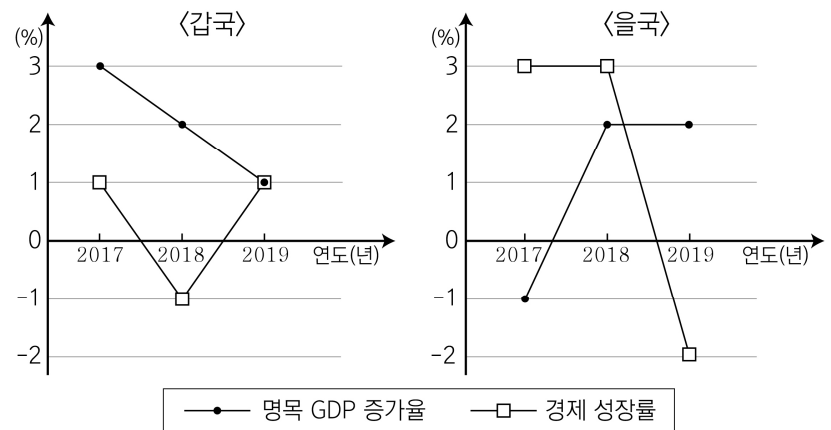
- ① 갑국은 (가) 시기에 총수요 증가가 필요했을 것이다.
- ② 갑국은 (나) 시기에 물가 상승 억제가 필요했을 것이다.
- ③ 을국은 (가) 시기에 경기 활성화가 필요했을 것이다.
- ④ 을국은 (나) 시기에 통화량 감축이 필요했을 것이다.
- ⑤ (가) 시기에 갑국은 을국에 비해 기업의 투자 확대가 필요했을 것이다.

19. 그림은 국민 경제 균형점의 변동 요인을 나타낸다. 이에 대한 설명으로 옳은 것은?



- ① ㉠이 하락하면 스태그플레이션이 발생할 수 있다.
- ② ㉡의 감소는 실질 GDP 증가 요인이다.
- ③ 통화 정책은 (가)를 조절하기 위한 것이다.
- ④ (가)의 증가는 (나)의 증가와 달리 물가 하락 요인이다.
- ⑤ (가)는 총수요, (나)는 총공급이다.

20. 그림은 갑국과 을국의 전년 대비 명목 GDP 증가율과 경제 성장률을 나타낸다. 이에 대한 설명으로 옳은 것은? (단, 갑국과 을국 모두 기준 연도는 2017년이며, 물가 수준은 GDP 디플레이터로 측정한다.) [3점]



* 갑국과 을국의 2017년 명목 GDP는 각각 100억 달러이다.

- ① 갑국의 경제 규모는 2019년이 가장 크다.
- ② 갑국의 2019년 물가 수준은 기준 연도와 동일하다.
- ③ 을국의 2018년 물가 수준은 전년 대비 하락하였고, 2019년 물가 수준은 전년 대비 상승하였다.
- ④ 갑국의 2019년 명목 GDP는 을국의 2019년 명목 GDP보다 크다.
- ⑤ 갑국의 2019년 실질 GDP는 을국의 2019년 실질 GDP보다 크다.

* 확인 사항

○ 답안지의 해당란에 필요한 내용을 정확히 기입(표기)했는지 확인 하시오.