

2023학년도 편입학 모집요강

현재를 초월한 미래의 나, META 광운을 만나다!



광운대학교
KwangWoon University



나를 위한 가장 완벽한 교육 유니버스, 광운대학교

CONTENTS

- ∞ KW 04 광운의 기록을 만나다 06 광활한 지식을 만나다 08 취·창업 메카를 만나다
∞ ME 10 꿈과 꿈이 만나는 연계전공 12 내가 설계하는 미래 14 All Care 광운인 16 광운인이 미래의 광운인에게
∞ 2023 17 광운대학교 학부 및 학과 31 2023학년도 편입학모집 안내



광운스퀘어 및 80주년 기념관으로 대표되는 최첨단의 하드웨어 공간에서 광활한 지식과 무한한 꿈을 구체화하는 소프트웨어가 피어나고 있습니다. 이곳, 광운의 교육 유니버스 안에서 자신을 넘어 새로운 자신을 완성해보세요. **현재를 넘어 미래의 나, META KW가 여러분에게 무한한 지원을 약속합니다.**

무한한 힘이 이뤄낸

1 위

취·창업공간
(2018)

4 위

'2020 라이덴 랭킹'
(상위 1% 논문의 질 평가)
(2020)

1% 연구자

수학과 김태균 교수,
Research.com 수학 분야
최고의 과학자 선정
(2022)

9 년 연속

고교교육 기여대학 지원사업 선정
(2013~2021)

최우수대학

환경공학과(산업계관점 대학평가 환경 분야)
(2018)

2 위

전국 대학 유지 취업률
(2018)

무한한 성과의 기록

2 위

학생당 창업지원액
(2020)

최우수등급

공공기숙사 빛솔재 녹색건축물 인증
(2017)

전국 **10** 위

'2020 환경 취업·창업 대학평가'
(전국 대학 종합)
(2020)

BK21

전자공학과, 전자융합공학과 선정
(2020)

개교 88주년을 맞이한 광운의 무한한 능력을 끝이 없는 성과가 증명합니다.
체계적인 교육 시스템-완벽한 시설-신뢰로 연결된 교수진까지 삼박자를 고루 갖춘
광운대학교에서 끝없이 뻗어 나가는 여러분의 미래를 만나보세요.

지식, 광활한 우주를 만나다

KnowWledge + METAVERSE

광운대학교에서 광활한 지식의 세계가 펼쳐집니다. 최고의 캠퍼스 공간으로 평가받는 광운스퀘어 및 80주년 기념관에 이어 웹 기반 러닝 어시스트 시스템 KLAS의 완성까지! 온·오프라인 가장 완벽한 캠퍼스, 광운대학교에서 세상을 리드할 지식을 익혀 나가세요.

지식 콘텐츠 공유 플랫폼, KW Commons

광운대학교의 안정적인 온라인 강의 제공에는 지식 콘텐츠 공유 플랫폼 KW Commons가 큰 역할을 하고 있습니다. 광운대 KW Commons는 KLAS 및 소셜네트워크서비스(SNS) 등과 연계해 이러닝 콘텐츠 제작, 학습공동체, 공모전, 공개 강의 등 광운대 구성원들이 사용 목적에 따라 콘텐츠를 제작·공유할 수 있습니다. 디지털 기술을 접목한 이러한 이러닝 시스템을 통해 광운대학교는 오프라인뿐 아니라 온라인에서도 최첨단 ICT 캠퍼스를 실현시키고 있습니다.

광운 러닝 어시스트 시스템, KLAS

광운대학교만의 온라인 강의 플랫폼인 KLAS는 웹 기반이며 스마트폰으로도 시청할 수 있습니다. 대폭적인 시스템 개편으로 서버를 증설해 최대 1만 명까지 동시에 안정적으로 접속이 가능합니다. 특히 KLAS에서는 실시간 소통이 가능한 ‘학습톡톡’을 제공해 교수와 학생들이 자유롭게 소통하는 대화적 수업을 구현하여 이러닝에서 느낄 수 있는 소외감 및 단절감 등을 다양한 채널로 극복하고 있습니다.



중앙도서관 1층 오픈 열람실

오픈 열람실은 학생들의 변화된 학습패턴을 고려하여 설계된 곳으로 개방형 공간을 선호하는 학생들을 위한 공간입니다. 1층 로비 좌측에 위치해 깔끔하면서도 트렌디한 분위기에서 학습 및 휴식, 토론 등이 모두 가능합니다.

광운스퀘어 및 80주년 기념관

광운스퀘어 및 80주년 기념관은 광운대학교를 대표하는 상징적인 공간으로 지하캠퍼스 조성사업에 따라 조성되었습니다. 전체 면적 27,152㎡로 지상 4층, 지하 3층의 규모를 갖추고 있고, 지하주차장과 멀티미디어, 교육, 휴게 시설 등을 종합한 학술정보관이 들어서 있습니다.



중앙도서관 1층 집현전

집현전에는 4인실, 6인실, 10인실로 총 13개의 스튜디오가 있습니다. 공간 안쪽에는 대형 스크린이 설치되어 있고, 벽면 전체가 칠판으로 되어 있어 팀 프로젝트나 회의를 진행하기에 적합한 장소입니다.



중앙도서관 3층 멀티미디어존

멀티미디어존은 휴식과 오락을 동시에 즐길 수 있습니다. 책만큼이나 다양한 종류의 DVD 등을 제공하며 널찍한 스크린과 전용 헤드셋도 있어 영화관에서 놓친 영화나 오래된 영화지만 꼭 보고 싶은 영화를 시청하기에 매우 유용합니다.



Know-how¹ 꿈을 찾다

1:1 진로 및 취업상담: 서류 및 면접클리닉, 기업정보 제공

직무 별 취업스터디: 직무담당자(동문선배)가 채용동향 및 취업전략을 전수하고
입사 서류 및 면접클리닉 진행

우수 기업 현장견학: 우수기업체 현장 방문 후 계열별 특강 진행

커리어 직무역량강화 교내캠프: 구직서류 및 면접릴레이 특강 매 학기 초 시행

광운취업 박람회: 기업 및 직무박람회(채용설명회 포함) 본교 내 개최

청년층직업 지도 프로그램(CAP+): 진로 및 커리어 로드맵 작성 등 집단상담 프로그램

이공계 특화 무료 취업지원 프로그램: 레튜인과 협약하여 본교생에 한해 무료 온라인 취업지원 서비스 제공

미래, 끝없는 기회와 마주하다

Unlimited Know-how

취·창업 공간 지원 1위. 광운 유니콘밸리로 대표되는 SNK 창업 캠퍼스타운, 그리고 최고의 취·창업 프로그램까지, 광운대학교에는 한계가 없는 기회의 장이 펼쳐져 있습니다. 여러분이 꿈꾸는 미래! 그것을 확실히 이루어 낼 노하우가 광운대학교에는 있습니다.



Know-how 2 꿈을 구체화시키다

‘융합디자인씽킹랩’

위치: 새빛관 2층 201호 융합디자인씽킹랩

운영시간: 365일 24시간 운영

기능: 교내 재학생, 창업동아리, (예비)창업자 대상/동아리 공간, 교육세미나, 네트워킹 등으로 활용 가능한 협업 공간(co-working space)/교육실, 실습실(3D프린터 실습), 세미나실 등으로 구성

면적: 326.60㎡

‘학생창업회사 [MEC: MY Engineering Company]’

- 테크비즈(Tech-Biz)공생발전형 산업 생태계인 ‘MY Engineering World’에서는 다양한 창업교육을 제공하고, 학생이 직접 회사를 설립하여 운영하고 실무를 경험할 수 있도록 지원
- 학생창업회사(MEC)는 매년 운영되고 있으며, 공학계열 재학생 외에도 비공학계열 재학생 그리고 타 학교 재학생이 한 팀을 이루어도 되며 다양한 창업교육을 진행
- 창업 공간 지원/산업체 전문가 멘토링 매칭(동문기업, 가족기업 등)/실리콘밸리 창업 단기연수 지원/창업지원금(시제품 제작비, 회의비, 전문가 활용비 등) 지원

Know-how 3 꿈을 완성하다!

ICT·로봇·드론 등 기술창업의 플랫폼 구축

‘SNK 창업 친화 캠퍼스타운’

혁신기술과 인재가 모여있는 광운대학교와 동북권의 지리적 중심지이자 광운대역세권개발, GTX-C노선이 있는 노원구, 그리고 서울시가 함께 자원을 공유하고 유기적인 네트워크를 구축하여 청년 일자리 창출과 지역경제의 중심지로 도약

클리닉 개념을 도입, 실패가 두렵지 않은 도전의 터전

‘광운대 창업지원 공간’

창업에 있어 단계적으로 나타나는 문제점을 치유하는 ‘클리닉’ 개념을 도입하여 클리닉센터1(연촌재), 클리닉센터2(창업카페), 비타민센터, 스타트업스테이션 등의 창업지원 공간을 조성하여 현재 30개의 입주기업이 사업활동을 진행

주요 사업

창업경진대회/창업멘토링/입주기업 사업화 지원/창업세미나 및 포럼

전공에 맞게 꿈을 찾는 시대는
이제 안녕!

내가 원하는 미래에 맞게
전공을 합쳐봐!

어떻게 그럴 수 있냐고?

학문의 경계가 사라진 자리에
더 큰 꿈을 그리는

광운대학교
연계전공을 만나면 돼!

연계전공이란?

연계전공은 2개 이상의 학부,
학과 또는 전공, 대학원을
연계하여 이수하는 과정이야.

총 26개의 연계전공이 있으며
복수/부전공과 마찬가지로
별도의 학점 및 전공 제한이
없어.

아, 그리고 2학년 이상이면
누구든 신청 가능하니까
꼭 활용해봐!

신청은 어떻게??

연계전공 신청은 1년에 4회

다전공 신청기간*에
KLAS(klas.kw.ac.kr)에서
신청할 수 있어!

*매년 2월/4~5월/8월/10~11월

ME ∞ KW I

꿈이 하나 이상이어도 괜찮아
광운에서는 얼마든지
전공을 합칠 수 있으니까

융합소프트웨어

참여학과: 컴퓨터정보공학부, 소프트웨어학부, 정보융합학부
교육목적: 자신의 분야와 융합한 소프트웨어 기술을 활용할 수 있는 인재 양성

사회복지학

참여학과: 행정학과, 산업심리학과, 법학부, 스포츠융합학과,
상담복지정책대학원
교육목적: 학위수료와 함께 사회복지사2급 취득으로 사회복지 전문가 양성

OTT미디어프로듀싱

참여학과: 미디어커뮤니케이션학부, 동북아문화산업학부
교육목적: 기획능력, 제작능력을 겸비한 인재 양성

건설금융

참여학과: 건축공학과, 경영학부, 법학부
교육목적: 건축/건설, 회계/재무, 법률 지식과 함께 금융지식을 겸비한 인재 양성

공인노무사서비스

참여학과: 경영학부, 법학부, 국제통상학부
교육목적: 공인노무사 자격증 취득률 제고 및 인사노무 전문가 양성

리더십 코칭

참여학과: 경영학부, 산업심리학과
교육목적: 기업 관리자 코칭 역량 증진

과학상상미디어창작

참여학과: 국어국문학과, 수학과, 정보콘텐츠학과, 동북아문화산업학부
교육목적: 자연과학과 인문학을 융합한 상상력 표현 교육 함양

융합게임콘텐츠

참여학과: 국어국문학과, 수학과, 정보콘텐츠학과(스마트융합대학원
게임학과)
교육목적: 수학과 인문학을 융합한 게임 디자인 인력 양성

방위사업

참여학과: 국제통상학부, 경영학부, 법학부, 대학원(방위사업학과)
교육목적: 방위사업에 대한 기본지식과 함께 국제통상, 경영, 국제법무 관련 포괄적인 전문지식을 겸비한 융합적 인재 양성

정보보호

참여학과: 경영학부, 법학부, 정보콘텐츠학과
교육목적: 정보보호 관련 지식을 체계적으로 갖춘 보안전문가 양성

금융공학 및 핀테크

참여학과: 경영학부, 국제통상학부, 수학과, 컴퓨터정보공학부
교육목적: 금융 기술(FinTech) 전문가 양성

언어빅데이터

참여학과: 영어산업학과, 정보융합학부
교육목적: 언어 빅데이터와 관련한 창의적·융합적 소양을 겸비한 인재 양성

실감미디어

참여학과: 소프트웨어학부, 미디어커뮤니케이션학부
교육목적: 소프트웨어 기술과 미디어 제작 능력을 겸비한 인재 양성

경찰학·범죄학

참여학과: 행정학과, 법학부, 대학원(범죄학과)
교육목적: 경찰·범죄학 전문가 양성

사물인터넷

참여학과: 컴퓨터정보공학부, 전자통신공학과
교육목적: 사물인터넷 분야의 실전적 인재 양성

영어정보콘텐츠

참여학과: 영어산업학과, 정보콘텐츠학과
교육목적: 전문지식과 정보기술을 겸비한 미래형 창의 인재 양성

스포츠빅데이터

참여학과: 스포츠융합학과, 정보융합학부
교육목적: 실무 능력 및 글로벌 경쟁력을 갖춘 스포츠 빅데이터 전문 인력 양성

엔터테인먼트경영

참여학과: 미디어커뮤니케이션학부, 경영학부
교육목적: 엔터테인먼트 전문지식과 경영마인드를 갖춘 융합형 인재 양성

AIoT

참여학과: 컴퓨터정보공학부, 소프트웨어학부, 정보융합학부,
대학원(컴퓨터공학과, 컴퓨터과학과)
교육목적: 사물지능 분야의 고급 인재 양성

빅데이터

참여학과: 컴퓨터정보공학부, 소프트웨어학부, 정보융합학부,
대학원(컴퓨터공학과, 컴퓨터과학과, 인공지능융합학과)
교육목적: 빅데이터와 관련된 창의적·융합적 소양을 겸비한 미래형 산업 인재 육성

미디어콘텐츠

참여학과: 컴퓨터정보공학부, 소프트웨어학부, 정보융합학부,
대학원(컴퓨터공학과, 컴퓨터과학과, 인공지능융합학과)
교육목적: 미디어콘텐츠 분야의 고급 인재 양성

Bio-Health-Care

참여학과: 컴퓨터정보공학부, 소프트웨어학부, 정보융합학부,
대학원(컴퓨터공학과, 컴퓨터과학과)
교육목적: 바이오헬스케어 분야의 고급 인재 양성

VR/AR

참여학과: 컴퓨터정보공학부, 소프트웨어학부, 정보융합학부,
대학원(컴퓨터공학과, 컴퓨터과학과)
교육목적: VR/AR 분야의 고급 인재 양성

시용합

참여학과: 컴퓨터정보공학부, 소프트웨어학부, 정보융합학부,
전자통신공학과, 로봇학부, 대학원(컴퓨터공학과,
인공지능융합학과, 전자통신공학과, 로봇학과)
교육목적: 인공지능 분야의 고급 인재 양성

경영분석

참여학과: 경영학부, 국제통상학부
교육목적: 비즈니스 데이터, R, Python 등의 활용능력을 갖춘 경영분석 전문가 양성

스타트업

참여학과: 전자정보공과대학, 공과대학, 경영학부, 국제통상학부,
인제니움학부대학
교육목적: 글로벌 혁신을 주도하는 리더 및 최고 수준의 벤처 기업가 양성

※ 위 내용은 2022학년도 1학기 기준이며, 추후 변경될 수 있습니다.

ME ∞ KW II

우리가 직접 설계한 강의, 학점도 인정받고 경력도 쌓아가고



자신만의 강의를 직접
설계할 수 있다는 것?
상상해본 적 있어?

광운 참빛설계학기는
바로 그런 상상을 현실로
만들어주고 있어.
물론 교수님의 꼼꼼한
지도는 필수!

이렇게 프로젝트를
완수하면 학점으로도
인정받아.

팀을 만들어 학생주도형,
학생참여형 등 어울리는
형태로 프로젝트를
진행하면 되고,
학점과 더불어 별도의
지원금도 나오니까
그야말로 일석이조!

이제 광운에서
직접 나만의 강의를
설계해보자고~

학생주도형 참빛설계학기 유형

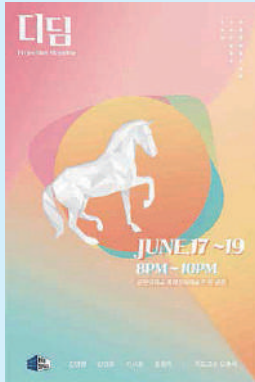
- 창의융합형
- 사회문제해결형
- 전공심화형
- 인문예술형
- 국제교육형
- 창업 연계형

참빛설계학기 학점 수여는

- 학생주도형 참빛설계학기 - 1학기, 2학기 정규학점 부여
- 학생참여형 참빛설계학기 - 계절학기 학점 부여

※ 재학기간 중 최소 3학점~최대 12학점까지 취득 가능하며,
학생의 수강가능학점 이내에서 정규 수강과목과 병행 가능

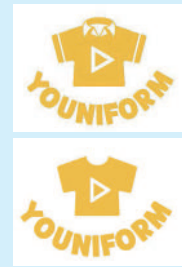
선배들은 어떤 프로젝트를 했을까?



- 팀명 : HUBSPACE(2020학년도 1학기 참빛설계학기 성과발표회 총장상)
- 프로젝트명 : 문화 예술형 캠퍼스타운 조성에 대한 프로그램 운영 및 연구/인문예술형 프로젝트
- 목적 : 지역주민과 학교 구성원에게 다양한 문화 체험의 장을 제공



- 팀명 : YOUNIFORM(유튜브, 니가 할 수 있게 품을 줄게)
(2020학년도 2학기 참빛설계학기 성과발표회 총장상)
- 프로젝트명 : 청년 디자이너 발굴 및 1인 미디어 산업 육성을 돕는 플랫폼/창업연계형 프로젝트
- 목적 : 청년 실업을 해결을 위한 '세포 마켓'으로 청년 디자이너 일자리 문제 해결



- 팀명 : KPL(2021학년도 1학기 참빛설계학기 성과발표회 총장상)
- 프로젝트명 : 실시간 지식 그래프 확장 및 불완전성 해결 알고리즘 설계/전공심화형 프로젝트
- 목표 : 실시간 뉴스 크롤링을 통한 지식 트리플 추출 알고리즘 설계 및 시맨틱 웹 구현

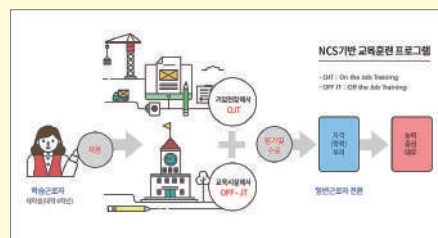
또 다른 광운의 교육 프로젝트, 자랑할게

KW-VIP(다학년 다학기 프로젝트)_교수님과 함께 연구해!

교수님께서 하시는 연구 프로젝트에 학생인 내가 참여할 수 있다는 것. 정말 멋지지 않아? 바로 'KW-VIP(Vertically Integrated Project · 다학년 다학기 프로젝트)'를 참여하면 돼! 저학년부터 고학년까지 여러 학년의 친구, 선배들과 한 팀을 이루고 대학원 선배들이 멘토 역할까지 해주잖니! 진정한 VIP가 되어 학생때부터 연구 커리어를 쌓아보면 어떨까?

IPP형 일학습 병행제_학교에서는 이론을 현장에서는 실무!

IPP형 일학습 병행제, 쉽게 말해 졸업 후 취업이 아니라 졸업 전 이미 취업하여 취업에 대한 스트레스 없이 대학생활을 할 수 있는 거야! 광운대학교는 KW-IPP공동훈련센터를 중심으로 2016년부터 'IPP형 일학습병행제' 사업을 수행하고 있으니 확실한 노하우도 있어.



ME∞KW III

나의 강의실은 더 넓은 세상, 이제 다시 날아올라!

우리 그동안 팬데믹으로
정말 힘들었잖아?
이제 다시 한번
날아오를 시간이야.

더욱 탄탄하고 알찬
현장실습 프로그램으로 무장해서
널 기다리고 있으니
기대하라고!

광운인이 되면
광운 안에서는 물론
광운 밖 세계에서도
다양한 경력을
쌓아갈 수 있어.

모두를 All-CARE하는
광운대학교와 함께
이제 더 넓은 세계로
꿈꾸던 미래로
날아오를 준비!

광운 글로벌 파트너

총 28개국

181개교 및

3개 컨소시엄

해외 현장실습_나는 세계로 실습갈게

글로벌 현장실습(호주)

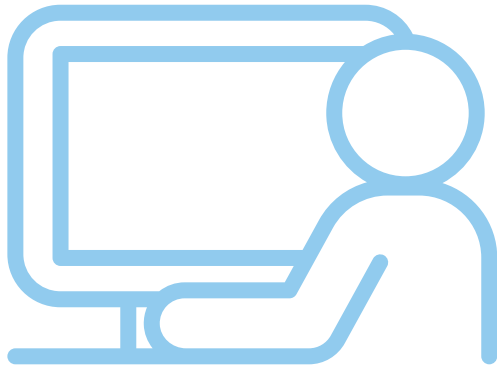
해외취업에 관심 있는 학생뿐 아니라, 희망직무 분야의 직무체험을 희망하는 학생, 진로탐색의 기회가 필요한 학생, 다양한 교류를 희망하는 학생을 위한 프로그램

WEST프로그램(미국)

국립국제교육원에서 글로벌 감각을 갖춘 핵심인재를 양성하고자 어학연수와 다양한 미국 인턴십 기회를 제공하는 「한미 대학생 연수(WEST)」 프로그램

장기 일자리형 해외취업사업(일본)

일본 IT기업 취업 진출을 준비하는 국비지원 Smart Cloud IT Master 과정



국내 현장실습_취업으로 한 걸음 더 전진할게

직무 현장실습

정규학기 및 계절학기 중 상시 운영하는 현장실습으로, 학점을 인정받으며 국내 다양한 기업에서 실습을 희망하는 학생을 위한 프로그램

핀테크 산학협력 현장실습

기술과 금융이 융합된 핀테크 분야 실습 경험을 희망하는 이공계 및 인문계 학생을 위한 채용연계 현장실습 프로그램

현장실습 컨설팅

현장실습, 취업, 진로에 대하여 심층 상담을 희망하는 학생을 위한 1대1 컨설팅 프로그램

잠깐! 세계인도 광운인

외국인 재학생을 위한 All-Care 프로그램!

광운대는 다양한 유학생 지원 사업을 통해 외국인 학생들이 학업과 생활을 안정적으로 유지할 수 있도록 돕고 있어. 2019년부터 유학생 지원을 위한 '올케어(All-Care) 프로그램'을 론칭했는데 각각의 프로그램에 광운대 학생들도 참여할 수 있어. 이는 곧 캠퍼스 안에서 다른 나라의 친구들을 만날 수 있다는 걸 말하니까 광운에서 글로벌 인맥을 만들어봐!

- ▶ 전공 및 한국어지원프로그램 ▶ 진로지원 프로그램 ▶ 어울림 프로그램
- ▶ 유학생 상담 프로그램 ▶ 생활 적응 지원 프로그램





안녕하세요? 네이버 클라우드에서 서비스 전략 및 사업 기획을 담당하고 있는 장근창이라고 합니다. 우선 미래의 후배들에게 저의 경험을 전할 수 있어 영광입니다. 대단할 것 없는 사람이지만, 광운에서 미래를 준비하는 여러분께 조금이나마 도움이 되지 않을까 생각해서 어렵게 용기를 냈습니다.

Interviewee

네이버 클라우드 장근창 수석
(전자통신공학과 00학번)

그 후 저의 커리어 패스를 전략분야로 바꿀 수 있었습니다. 당시 클라우드 시장이 대세임을 느끼고, 전 직장 에서부터 클라우드 사업기획 업무를 수행하였고, 지금 네이버 클라우드에서 서비스 전략 및 사업기획 포지션 으로 일할 수 있게 되었습니다.

KWANGWOON is CAREER

아직 여러분도 꿈꾸고 있는 미래가 정확히 딱 정해져 있다고는 말할 수 없을 겁니다. 전공에 대한 확신은 있을 수 있지만 그 또한 유동적일 수 있습니다. 그런 여러분께 꼭 한가지 말씀드리고 싶은 것이 있습니다.

미래에 대한 최고의 전략은 꿈을 포기하지 않고 꿈을 크게 꾸는 것입니다. 그 꿈의 크기에 따라 미래는 얼마든지 변할 수 있습니다. 특히 그 변화의 변곡점은 우연한 기회와 함께 찾아올 때가 많습니다. 그 기회가 올 때 잡아야 합니다. 6개월 어학 연수가 제 인생의 터닝 포인트였던 것처럼, 광운대학교에는 수많은 기회들이 여러분을 기다리고 있습니다.

훗날 여러분이 사회인이 되고자 할 때 광운대의 저력을 더욱 여실히 느끼실 겁니다. 실제로 제 동기들도 대부분 대한민국 굴지의 기업에 취직을 하였고, 저 또한 네이버에 취업을 해보니 먼저 온 선배들도 굉장히 많아서 많은 도움이 되었던 것 같습니다.

이렇게 광운인이라는 경력은 여러분께 큰 도움이 될 것입니다. 광운이라는 기회를 놓치지 마십시오! 광운인이라는 최고의 커리어를 꼭 획득하시기 바랍니다.

광운이라는 기회를, 광운인이라는 커리어를 절대 놓치지 마세요

about NAVER CLOUD

네이버 클라우드는 네이버 계열사 중 B2B 사업 총괄을 담당하고 있으며, IT 인프라 및 솔루션을 클라우드 서비스로 제공하는 회사입니다. Amazon, Microsoft, Google, Alibaba 등 흔히 Big Tech라 불리는 전 세계에서 가장 높은 기업가치의 회사들도 클라우드 서비스를 제공하며, 미래 성장을 위한 주력 사업으로 키우고 있습니다. 제가 속한 서비스 전략·사업기획 부서는 네이버 클라우드 서비스의 포트폴리오를 강화하고, 서비스 차별화를 목표로 업무를 수행합니다.

about MY CAREER PATH

재학 시절 광운대와 글로벌 협약을 맺고 있는 아일랜드 리머릭 대학에서 1학기 동안 공부할 수 있는 교환 학생 기회가 있었습니다. 그곳, 아일랜드에서 보낸 6개월이 제 인생의 터닝포인트가 아니었나 싶습니다. 당시 미국, 유럽, 아시아 각지에서 교환학생을 왔던 학생

들과 사귀면서 시야가 넓어지고, 그때부터 뭔가 꿈이 생겼던 것 같습니다. 우리나라의 앞선 IT 기술을 글로벌 시장에서 선보이는 꿈, 사실 전공에 큰 관심 없이 방황하던 저에게 그런 목표가 생김으로써 공부하는데 도움이 많이 되었습니다.

그리고 삼성 네트워크에 첫 회사로 입사하게 되었고 실제로 글로벌 사업을 했습니다. 전 세계 20여 개국을 돌아다니며 엔지니어로서 일을 했습니다. 그러다가 회사의 전략적 방향에 따라 갑작스레 하고 있는 해외업무가 중단되었고 그때 좌절을 참 많이 했습니다.

그런데 한 가지 머리에 남는 것이 바로 '전략적 방향'이었습니다. '전략'이 무엇이길래 회사의 운명을 좌지우지 할 수 있는가 궁금했고 '그 전략 업무를 나도 한번해보자'하는 오기가 생겨 공부를 다시 하게 되었습니다. 공부하다보니 데이터 분석 기반의 사업을 분석하는 공부도 하여 2개의 석사학위를 딸 수 있게 되었습니다.

광운 교육의 힘!

광운대학교 학부 및 학과

18 전자정보공과대학

전자공학과, 전자통신공학과, 전자융합공학과, 전기공학과, 전자재료공학과, 로봇학부

20 소프트웨어융합대학

컴퓨터정보공학부, 소프트웨어학부, 정보융합학부

22 공과대학

건축학과(5년제), 건축공학과, 화학공학과, 환경공학과

24 자연과학대학

수학과, 전자바이오물리학과, 화학과, 스포츠융합과학과, 정보콘텐츠학과(야)

26 인문사회과학대학

국어국문학과, 영어산업학과, 미디어커뮤니케이션학부, 산업심리학과, 동북아문화산업학부

28 정책법학대학

행정학과, 법학부, 국제학부, 자산관리학과(야)

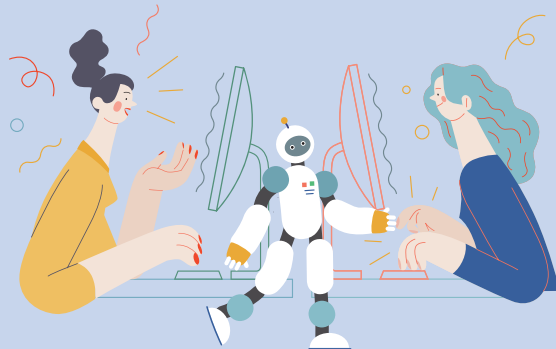
30 경영대학

경영학부, 국제통상학부

College of Electronics and Information Engineering

우리나라 대표 전자정보공과대학

광운대학교 전자정보공과대학은 국내 최대 규모의 대학으로서 전자정보통신 분야의 현장중심 공학교육 시스템을 바탕으로 21세기 지식기반 사회를 주도해 갈 수 있는 실용적이고 창의적이며 국제경쟁력을 갖춘 전문·고급 기술인을 양성하고 있습니다.



전자공학과
전자통신공학과
전자융합공학과
전기공학과
전자재료공학과
로봇학부

창의적 엔지니어의 메카 전자공학과

Dept. of
Electronic Engineering

전자공학과는 광운대학교를 대표하는 학과로서 21세기 고도 산업 사회에서 전자공학을 선도하는 실무중심의 전문 인력을 양성합니다. 현재 20명의 교수님이 680여 명의 학과 재학생들을 지도하고 있으며, 대학원에는 석·박사과정인 개설했다 있어서 학과에서 취득한 전문지식을 바탕으로 세분화된 과목을 이수하여 연구, 개발, 생산, 전문교육 분야에 종사할 인재를 양성하고 있습니다. 전자공학과는 국내 최상급 실험실습 환경에서 졸업 후에 현업에서 바로 활용 가능한 강화된 실험 실습 교육을 바탕으로 이론과 실무 능력 개발이 가능하며, 전자공학과 구성원 간에 친목도모 및 동문 네트워크 구성을 위해서 봄 학기에는 다양한 학과 프로그램도 진행하고 있습니다.

∞ 성장의 기회, 필요한 역량

- 전자공학의 기본 지식을 종합적으로 이해하고 분석하며 논리적인 사고력 및 동료와 서로 협업할 수 있는 능력
- 도전적이고 진취적인 자세와 창의적인 문제 해결 능력

∞ 미래의 시작, 졸업 후 진로

- 대기업/중견 전자회사 취업(삼성전자, LG전자, SK하이닉스, 현대오트론, KT, SK텔레콤, ASML)
- 국내외 연구기관/학교 석·박사 진학
- 국내외 연구소 취업(전자기술연구원(KETI), 전자통신연구원(ETRI))

4차 산업혁명 시대의 인재양성소 전자통신공학과

Dept. of Electronics &
Communications Engineering

전자통신공학과는 4차 산업혁명 시대의 성장 동력인 5G/6G 이동통신, 사물인터넷(IoT) 등을 체계적으로 교육하고 있습니다. 전자공학 및 통신공학을 기본으로 한 전공 교과과정을 운영하고 있으며, 미래사회의 ICT 전문가 양성이라는 목표 아래 교육과정을 거의 매년 개편함으로써 우리 학과를 졸업한 학생들이 시대에 필요로 하는 역량을 갖추어 나갈 수 있도록 노력하고 있습니다. 이를 위해 이론, 실험, 실습 및 설계 교과목의 균형적 구성, 현장 친화적 실험/실습, 컴퓨터 시뮬레이션 및 설계 환경 구축 등을 시행함으로써 4차 산업혁명 시대에 꼭 필요한 인재를 양성하고자 힘쓰고 있습니다.

∞ 성장의 기회, 필요한 역량

- 문제 발견을 위한 호기심과 관찰력, 문제 정의를 위한 논리적 분석력, 문제 해결을 위한 창의력
- 세상의 변화를 포착 및 예측하고 준비할 수 있는 계획성
- 다양한 분야의 전문가와 협력하기 위한 의사소통과 배려 정신

∞ 미래의 시작, 졸업 후 진로

- 대/중소/벤처 기업, 공기업, 통신사, 방송사, 언론사, 금융기관
- 정부 및 지자체 공무원, 정부출연연구기관, 정부투자기관, 교육기관
- 변리사, 기술사, 기술가치평가사, 기술거래사 등

ICT기반 창의 융합 발전소 전자융합공학과

전자융합공학과에서는 전자정보통신 기술을 기반으로 다양한 산업과 결합된 ICT 융합 분야에서 교육과 연구를 수행합니다. 이를 통해 학문적, 기술적 전공 능력, 창의적 문제 해결 능력 등을 겸비한 전문 공학자 양성을 교육 목표로 합니다. 전자융합공학과는 멀티미디어 신호처리, 컴퓨터 네트워크, 유무선 통신시스템 등의 전자정보통신 분야뿐 아니라, 방송·통신, 자동차, 국방·공공안전 등 전기전자 기반의 다양한 ICT 융복합 기술 분야에서 활동할 수 있는 전문 공학 인력을 양성하는 교육프로그램을 운영하고 있습니다.

∞ 성장의 기회, 필요한 역량

- 주어진 문제에 대한 논리적이고 분석적인 자세
- 문제 해결을 위한 종합적이고 창의적인 사고력
- 협력 작업을 위한 의사소통 능력 및 책임감

∞ 미래의 시작, 졸업 후 진로

- 반도체, 통신 장비 및 단말기, 멀티미디어, 자동차 및 조선, 항공 등의 관련 산업체 분야
- 전자정보통신과 관련된 건설, 금융, 에너지 등의 산업체 분야
- 연구소, 공공기관, 방송국, 정부 부처 및 관련 산하 기관 등 다양한 분야

신재생 & 스마트그리드 & IT-BT 융합기술 전기공학과

전기공학은 우리 생활에 없어서는 안 될 공학의 근간을 이루고 있는 학문입니다. 또한, 전기공학은 신재생 에너지 및 스마트그리드와 같은 커다란 스케일의 전력시스템 뿐만 아니라 전기-전자소재 및 소재, 그리고 생체 내의 미세 전기에 이르기까지 그 범위가 매우 넓고 응용 또한 다양한 분야입니다. 전기공학과는 전통적인 전기 분야뿐만 아니라 4차 산업혁명 시대에 그 필요성이 크게 부각되고 있는 융합 및 창의성 교육을 통해 미래를 개척하고 선도하는 인재를 양성하고 있습니다.

∞ 성장의 기회, 필요한 역량

- 명확한 문제해결을 위한 논리적이고 분석적인 자세
- 빠르게 발전하는 공학 분야의 특성상 혁신적이며 창의적인 사고력
- 관련 분야 전문가와 협력하게 되는 경우가 많으므로 융통성과 협동정신

∞ 미래의 시작, 졸업 후 진로

- 전력 및 에너지 분야뿐만 아니라 건설 및 중공업 분야의 전기 직무
- Samsung/LG/SK 등 전자 계열 회사의 반도체, 가전, 디스플레이 분야
- 전기/전자 관련 회사 및 벤처/창업을 통한 다양한 진로
- 연구기관, 교육기관, 공기업, 변리사 등

미래지향적 인재 양성소 전자재료공학과

전자재료공학과는 전기전자 분야의 기초가 되는 반도체 및 신소재에 대한 전반적인 지식을 갖춘 고급인력을 양성하기 위해서, 특성화 교육을 바탕으로 이론적 지식과 함께 실질적인 전공지식을 제공하고 있습니다. 이를 통해 최첨단 기술정보와 미래의 기술 및 연구 동향 등을 파악할 수 있는 능력을 배양합니다. 또한, 대한민국 주력 산업인 반도체, 디스플레이 등 핵심 산업의 원천기술이 되는 전자재료, 소자 및 응용기술을 다루며 정보기술(IT), 나노기술(NT) 등 첨단 학문의 접점 분야에 있어서 최상의 교육과 연구 환경을 제공하고 있습니다.

∞ 성장의 기회, 필요한 역량

- 전자 및 재료에 대한 관심과 화학, 물리 등의 분야에 대한 흥미
- 실험·실습을 위한 문제 해결 능력 및 설계 과정에서의 창의력
- 사물에 대한 분석력과 분석력을 다른 분야에도 적용할 수 있는 응용력

∞ 미래의 시작, 졸업 후 진로

- 전자재료, 소자 및 응용기술을 다루는 대기업 및 중견/중소기업
- 정보기술(IT), 나노기술(NT) 관련 분야의 전자재료 전문 연구 인력

인간과 로봇이 함께하는 세상 **로봇학부**

로봇학부는 우리나라 최초의 로봇학부로서 미래의 로봇 산업에 핵심적인 역할을 할 인재를 양성하고 있습니다. 로봇학은 자연과학, 공학 분야뿐 아니라 사회, 문화, 예술 등을 아우르는 종합적인 학문이므로, 로봇학부의 교육 프로그램은 기계, 전기·전자, 컴퓨터 분야를 아우름과 동시에 인문학적 소양을 함양할 수 있도록 구성되어 있습니다. 현재 교수진은 정부 및 산업체 등과 다양한 형태로 연구개발 과제를 수행하고 있으며 휴머노이드, 웨어러블 로봇, 인공지능 로봇, 실시간 3차원 정보 전송기술 등 세계적으로 많이 연구되고 있는 첨단 기술 분야에 매진하고 있습니다.

∞ 성장의 기회, 필요한 역량

- 로봇공학에 필요한 수학, 기초과학, 공학에 대한 지식과 정보기술을 응용할 수 있는 능력
- 기술 환경 변화에 따른 자기개발의 필요성을 인식하고 지속적으로 자기 주도적으로 학습할 수 있는 능력
- 다양한 기술 분야와 소통하고 팀의 구성원으로서 자기 역할을 할 수 있는 능력

∞ 미래의 시작, 졸업 후 진로

- 기계/전기·전자/컴퓨터 등의 기존 산업 분야
- 산업용 로봇 및 서비스 로봇 기술 분야
- 인공지능 및 로봇 기반 의료/실버산업 분야

College of Software and Convergence

차별화된 신지식인 **소프트웨어융합대학**

광운대학교 소프트웨어융합대학은 실무능력을 갖춘 세계화된 소프트웨어 전문인 교육을 표방하며, 이를 통해 다른 분야와의 통합을 추구합니다. 차별화된 광운대학교만의 교육프로그램으로 학생들이 원하는 진로에 맞는 전문 지식을 배양하고 있습니다.

컴퓨터정보공학부

소프트웨어학부

정보융합학부



지능형 컴퓨터시스템 교육 리더 **컴퓨터정보공학부**

School of Computer and Information Engineering

컴퓨터정보공학부는 컴퓨터 하드웨어와 소프트웨어를 균형 있게 교육하여, 컴퓨터 시스템의 고성능/고지능화에 준비된 인재를 양성합니다. 첨단 응용 분야에 컴퓨터 기반 시스템이 핵심적인 역할을 하고 있습니다. 이러한 컴퓨터 시스템의 고성능/고지능화를 위해, 특화된 하드웨어 설계능력과 이를 제어하는 소프트웨어 설계능력이 균형 있게 겸비된 인재에 대한 사회적 요구가 날로 증가하고 있습니다. 컴퓨터정보공학부는 이러한 사회적 요구에 발맞추어 최신 트렌드에 뒤처지지 않는 인재를 양성하고 있습니다.

∞ 성장의 기회, 필요한 역량

- 명확한 문제해결을 위해 논리적이며 분석적인 자세
- 빠르게 발전하는 IT 분야의 특성상 혁신적이며 창의적인 사고력
- 타 관련 전문가와 협력하게 되는 경우가 많으므로 융통성과 협동정신

∞ 미래의 시작, 졸업 후 진로

- 컴퓨터 관련 연구소 및 기업(SAMSUNG, LG, SK, KT, HYUNDAI, NAVER, KAKAO 등)
- 정보시스템 관련 SI, 벤처 기업, 정보기술업체(ACCENTURE, PWC, MCKINSEY 등)
- 공기업, 교육기관, 공공기관, 변리사, 창업 등 기타 다양한 분야

창의적 SW 인재 양성 소프트웨어학부

소프트웨어학부는 정보화 사회의 핵심인 소프트웨어 기술을 배우고 연구하는 학부로서, 시스템 소프트웨어와 응용 소프트웨어를 아우르는 소프트웨어 전 분야의 포괄적인 교과과정을 충실히 제공하고 있습니다. 나아가 인공지능, 빅데이터, 클라우드 컴퓨팅, 가상/증강현실 등 유망한 미래 기술 분야에 대해 각 분야의 우수 교수진이 심도 있게 가르침으로써 다음 세대의 소프트웨어 중심 사회를 선도할 수 있는 창의적 소프트웨어 인재를 양성하고 있습니다.

∞ 성장의 기회, 필요한 역량

- 빠르게 발전하는 소프트웨어 분야의 특성상 혁신적이며 창의적인 사고력
- 명확한 문제해결을 위해 논리적이며 분석적인 자세
- 효과적인 의사전달 및 팀워크를 위한 융통성과 협동정신

∞ 미래의 시작, 졸업 후 진로

- SAMSUNG, LG 등의 대기업과 더불어 NAVER, KAKAO, NEXON, 마이더스IT, COUPANG 등의 컴퓨터 관련된 모든 분야
- 대학원에서 전공 분야의 석사, 박사학위 등을 취득한 후 국가 및 산업체의 연구직

인문학+창의 융합 소프트웨어 정보융합학부

정보융합학부는 정보화·지능화 사회에서 창의적인 인문학적 사고를 가진 공학도를 배출하여 미래융합소프트웨어 실무 현장을 선도하는 창의융합인재를 양성하기 위해 2017학년도에 신설되었습니다. 본 학부는 스마트 컴퓨팅 교육을 위한 특성화 실습실과 온라인 콘텐츠를 활용한 실습교육을 비롯하여 맞춤형 산학협력 프로젝트를 통해 실무현장에서의 문제해결에 다양한 가능성을 제시하고 새로운 접근 능력을 두루 갖춘 실무 현장 중심의 인력양성에 주력하고 있습니다. 시대적인 흐름과 산업체의 수요를 반영하여 새롭게 신설된 정보융합학부에는 비주얼테크놀로지 전공과 데이터사이언스 전공이 있습니다.

∞ 성장의 기회, 필요한 역량

- 융합 학문 분야에 적합한 유연한 사고와 융통성
- (비주얼테크놀로지 전공) 창의적인 디자인 사고 및 문제해결 능력
- (데이터사이언스 전공) 논리적이고 분석적인 사고 능력

∞ 미래의 시작, 졸업 후 진로

- 대기업 및 벤처 기업 (SAMSUNG, LG, HYUNDAI, NAVER, COUPANG, KAKAO 등)
- 빅데이터 컨설팅 회사
- 클라우드 서비스 회사
- 국가기관, 공기업, 공공기관
- 대학원 진학(해외 유학 포함)
- 벤처 창업

국내 최초, 최정예 로봇게임단 로:빛(RO:BIT)



광운대학교 로빛은 2006년 국내 최초로 창단한 대학생 로봇게임단으로서 지능형 로봇, 휴머노이드 등 다양한 분야의 로봇을 개발하고 있으며, 지금까지 300여 개 이상의 국내외 대회에 출전하여 우수한 실적을 거두고 다양한 로봇 문화 선도를 위해 앞장서고 있습니다.

로빛 주요 수상 실적

- 2007 국제로봇경진대회 휴머노이드경진부문 종합 준우승
- 2008 미국 로보게임즈2008 금6 / 은4 / 동6, 국제로봇콘테스트 휴머노이드부문 우승
- 2009 제15회 일본 로보월드 우승
- 2010 대한민국 로봇대전 배틀로봇 우승
- 2013 IRC 국제로봇콘테스트 휴머노이드 종합 1위
- 2014 Robot Multi Mission Challenge 1위
- 2015 IRC 국제로봇콘테스트 & R-BZ 챌린지 1위
- 2016 IRC 국제로봇콘테스트 지능형 휴머노이드 1위
- 2017 국제 로보컵 대회 2위, IRC 국제로봇콘테스트 & R-BZ 챌린지 - 멀티미션챌린지 1위
- 2018 세계 로봇대회 'RoboCup 2018' 3위, 2018 대구국제로봇산업전 R-BZ 챌린지 1위
- 2019 IRC 국제로봇콘테스트 지능형 싸움 로봇 1위, 지능형 휴머노이드 2위
- 2019 세계 로봇대회 'RoboCup 2019' Humanoid League 3개 부문 수상
- 2020 로보컵코리아 오픈 Humanoid Kid Size 1위
- 2020 IRC 온라인대회 1위
- 2020 IRC 휴머노이드 로봇 스포츠-지능형 하이테크 부문 종합 1위
- 2021 로보컵코리아 오픈 휴머노이드 축구 Kid Size 1위
- 2021 한국지능로봇경진대회 국방로봇 부문 1위
- 2022 로보컵코리아 오픈 우승
- 2022 세계로봇대회 'RoboCup 2022' 3개 부문 수상

세계의 엔지니어 공과대학

광운대학교 공과대학은 기초이론과 응용능력을 갖춘 전문인력 양성을 목표로 현장 적응성을 고려한 실용적인 교육, 개개인의 전문역량을 강화하는 교육, 실용적 학문을 바탕으로 한 집중적인 창의력 강화 교육을 통해 국제경쟁력을 갖춘 우수인력을 양성하고 있습니다.



건축학과(5년제)

건축공학과

화학공학과

환경공학과

Dept. of Architecture

인간과 자연을 담은 공간 **건축학과** (5년제)

건축학은 건축물의 설계·건축·유지 등을 위한 이론과 기술체계를 연구하는 학문으로 한 사회의 예술, 문화, 경제를 반영하며 인류문명과 함께 발달하여 왔습니다. 건축학과는 건축 전반에 걸친 공학기술적, 예술적 측면을 교육하여 건축의 계획 및 설계에서부터 시공에 이르기까지 전 과정의 지식을 학습합니다. 건축학과는 한국건축학 교육인증원(KAAB)의 국제기준에 따라 건축적사고, 설계, 기술, 실무의 4개 영역에 충실한 수업을 진행하고 있으며, 각종 스튜디오 및 연구실, 소모임 운영으로 학생들의 연구 분야에 맞는 교육환경을 구축하고 있습니다. 또한 건축학과에서는 3U(U-design) 교육목표를 설정하여 인간, 자연, 건축의 조화를 추구할 수 있는 유능한 건축인 양성을 목적으로 하고 있습니다.

∞ 성장의 기회, 필요한 역량

- 창의성, 끈기, 열정

∞ 미래의 시작, 졸업 후 진로

- 건축 분야(건설사, 건축사사무소, 감리, 인테리어 등의 회사 또는 LH 등 공기업, 건축공무원, 연구소 등)
- 전기, 설비, 토목, 모형회사, CG회사, BIM 관련 회사, 비정형 외피설계회사, 건축구조회사, 컴퓨터 소프트웨어 관련 기업
- 가구디자인, 제품디자인 등의 디자인 회사
- 대학원 진학 및 해외 유학

가장 오래된 첨단 학문 건축공학과

건축공학은 인류의 문명과 함께 진화해 온 가장 오래된 학문으로 건축공학은 크게 건축구조, 환경·설비, 시공·사업관리 등으로 나눌 수 있습니다. 지진이나 태풍 등 자연의 여러 힘에 대항하면서 건물이 굳건히 서 있을 수 있도록 하는 기술을 개발하는 것이 건축구조 분야이며, Zero-Energy 건물, 인공지능 건물, 친환경 녹색 건축 기술 등을 개발하는 것이 환경·설비 분야입니다. 시공·사업관리 분야는 여러 자원을 이용하여 안전하고 품질 좋은 건물을 빠르고 경제적으로 짓는 방법을 고민하는 분야입니다. 앞으로는 건축물을 짓고 관리하기 위하여 여러 IT 신기술들을 접목함으로써 첨단학문으로 더욱 발전해 나갈 것입니다.

∞ 성장의 기회, 필요한 역량

- 건축공학에 필요한 수학, 기초과학 및 공학지식과 이론을 응용할 수 있는 능력
- 건축공학 관련 문제들을 인식하고 이를 공식화하여 창의적으로 해결할 수 있는 능력
- 요건에 적합한 건축물의 시스템, 부재/부품, 공정을 창의적으로 설계할 수 있는 능력

∞ 미래의 시작, 졸업 후 진로

- 대형 건설사(삼성물산 건설부문, 대우건설, GS건설, 포스코E&C, 롯데건설 등)
- 공기업(한국전력, 한국가스공사, SH공사, LH공사, 한국중부발전 등)
- 건축자재 및 설비기업(KCC, LG전자 등)
- 전문 엔지니어링 기업(대우조선해양, 희림종합건축사사무소 등)
- 정부 및 지방자치단체(건설교통부, 서울시, 아산시, 남양주시, 용인시 등)

소비재 종합 제작용 화학공학과

화학공학과는 산업계, 학계 및 연구계 등 다양한 분야로의 진출이 가능하도록 창의성을 키우는 융합교육을 실시하고 있습니다. 또한 석유화학, 고분자, 전자, 소재, 생물, 에너지, 환경 등 화학공학의 주요 분야에 대한 전문성을 갖추기 위해 내실 있는 교과과정을 운영하고 있습니다. 화학공학은 종합학문으로 그 응용 분야의 폭이 매우 넓어 여전히 미개척지로 남아있거나, 산업발달에 따라 요구되는 석유화학, 반도체, 대체에너지, 바이오공정, 신약개발, 유기기 신소재, 정밀화학, 공정자동화, 청정 기술 등 첨단 분야를 포함하는 새로운 연구 분야가 끊임없이 창출되고 있습니다. 향후 인류의 나아갈 길을 비추어보면, 과학과 인류문명의 발달에 따라 새로운 화학공학 기술의 개발과 발전이 요구되는 바, 화학공학의 미래는 앞으로도 매우 밝습니다.

∞ 성장의 기회, 필요한 역량

- 화학공학적 문제해결능력 및 창의력

∞ 미래의 시작, 졸업 후 진로

- 화학플랜트, 반도체, 고분자, 생물공정 엔지니어 또는 연구원
- 신소재(나노, 에너지, 바이오소재 등) 및 디바이스, 의료기기, 질병진단, 신약개발 연구원
- 교육기관, 연구기관, 의료기관, 공기업, 공무원, 변호사 등 기타 다양한 분야

지속가능한 발전 패러다임 환경공학과

환경공학과는 수질, 대기, 폐기물, 토양 전반에 관한 환경기초과학 및 환경정화기술에 관한 지식을 포함하여 환경영향평가, 환경정책, Capstone Design 등 사회에서 요구되는 환경 전문가에 필요한 교과과정 운영하고 있습니다. 또한, 인간생활과 연관된 다양한 환경문제를 해결해 나갈 수 있는 전문 인력의 양성을 위하여 기초지식과 응용 분야의 지식, 환경시설물의 설계, 시공, 건설 및 유지관리를 위한 공학적 지식을 함께 습득할 수 있는 교과과정을 운영하고 있습니다. 2014년과 2018년에는 산업계 관점 대학 평가에서 연속으로 최우수 평가를 받았고, 현재 외국인 교수를 포함한 8명의 다양한 전공 교수진을 구성하여 높은 교수 대 학생 비율을 유지하고 있으며 친밀하게 학생들의 학사 및 진로를 지도하고 있습니다.

∞ 성장의 기회, 필요한 역량

- 사회적 환경문제에 대한 인식과 공학적인 해결을 위한 사고 능력

∞ 미래의 시작, 졸업 후 진로

- 대기업
- 공공기관(한국환경공단, 수자원공사, 환경정책평가연구원, 환경산업기술원 등)
- 공무원/군무원(보건연구원, 국립환경과학원, 육해공군본부 등)
- 환경전문업체
- 정부출연연구기관
- 국제기구

전인적 전문인재 자연과학대학

광운대학교 자연과학대학은 '신지식을 갖춘 자주자립인의 양성', '실용성, 창의성, 현장성을 중시하는 교육'이라는 사명으로 시대의 요구에 부합하는 학문적 지식과 지식의 응용 방법을 교육하고 연구하며 국가와 인류의 발전에 이바지할 수 있는 전인적 전문인을 양성하고 있습니다.

- 수학과
- 전자바이오물리학과
- 화학과
- 스포츠융합학과
- 정보콘텐츠학과(야)



Dept. of Mathematics

소프트웨어의 개념적 렌즈 수학과

사회적으로 '빅데이터'라는 말이 큰 이슈가 되고 있습니다. 빅데이터 속에서 유용한 자료를 추출하려면 온갖 종류의 '개념적인 렌즈'가 필요한데 그것은 다른 아닌 '수학적 개념들'로서 빅데이터 처리에 큰 힘을 발휘하고 있는 실정입니다. 근래에 인터넷 서점 아마존이 세계적인 기업이 된 것도 빅데이터 처리 기법을 활용한 덕분이라 할 수 있을 것입니다. 이러한 빅데이터 처리에 대한 시대적 요구에 따라 정부와 대기업들은 잇달아 '소프트웨어 인력 양성'을 위해 막대한 투자를 하고 있는 실정입니다. 수학과에서는 수학을 연구하고 교육하는 인재뿐만 아니라 고급 수학의 개념으로 무장되고 이들 개념을 프로그래밍으로 적용시킬 수 있는, 변화한 시대에 걸맞은 인재를 양성하기 위한 교육과정을 제공하고 있습니다.

∞ 성장의 기회, 필요한 역량

- 여러 가지 현상을 수학적으로 관찰하고 해석하는 능력
- 문제해결을 위한 논리/분석적 사고 역량

∞ 미래의 시작, 졸업 후 진로

- 수학연구 분야, 금융 관련 분야, 수학교육 분야, 정보보안 관련 분야, 소프트웨어 및 빅데이터 처리 관련 분야

Dept. of Electrical and
Biological Physics

융합과학의 선두주자 전자바이오물리학과

전자바이오물리학과는 물리학을 기반으로 플라즈마 과학기술, 전자 등의 다양한 응용 분야를 융합하는 융합과학의 선두주자로 발돋움하고 있습니다. 정부의 지원을 받아, 플라즈마바이오과학연구센터를 유치하였고, 이어 독일 INP와의 공동 연구센터인 플라즈마의과학센터를 유치, 지속적으로 첨단 융합 연구를 진행하고 있습니다. 대학원 장학금 지원 사업인 BK 사업도 17년간 수행해온 바 있습니다. 탄탄한 물리학 기초 교육과 다양한 응용 분야로의 연구를 통해 우수한 석·박사 인력의 배출뿐만 아니라 학부 졸업생이 다양한 경험, 실습, 훈련을 거쳐 관심 분야로의 진로를 정할 수 있는 환경을 제공하고 있습니다.

∞ 성장의 기회, 필요한 역량

- 자연현상에 흥미를 가지고 있고, 이를 실험적으로 구현하고 관찰하여 이해하고자 하는 자세
- 실험장치 사용 제작에 흥미 있고, 꾸준하게 노력하는 성실한 학생
- 논리·비판적 사고능력
- 창의적 문제해결능력 및 융합/응용능력

∞ 미래의 시작, 졸업 후 진로

- 반도체, 디스플레이, 태양전지 관련 소재, 전자소자, 공정 분야
- 플라즈마 관련 바이오헬스 장비 제작/계측 분야
- 교육기관, 연구기관, 공기업, 산업체-연구소/생산본부, 변리사 등

화학산업, 소재 및 의약 개발의 기초 화학과

신소재, 의약품, 차세대 진단 시스템과 같은 미래기술을 위한 핵심 기초과학인 화학을 배우는 화학과에서는 이론 교육과 실험 연구의 유기적인 결합을 통해 창의적인 화학 인재를 양성하고 있습니다. 학과 연구 인턴제를 통해 학과 3, 4학년이 최신 화학 연구를 수행할 수 있는 기회를 제공하고 있으며, 매년 학과 연합 MT, 신입생 환영회 및 학생들과의 비정기적인 만남을 통해 교수님과 학생들의 교류가 활발히 이루어지고 있습니다. 현재 화학과에는 총 7명의 교수님이 유기반응, 화학센서, 고분자, 나노 등 다양한 연구를 진행하고 있습니다.

∞ 성장의 기회, 필요한 역량

- 명확한 문제 인식 및 문제해결을 위한 논리적, 분석적인 자세
- 빠르게 발전하는 이공계 분야에 필요한 혁신적, 창의적인 사고력
- 타 분야 전문가와 협력을 위한 커뮤니케이션 기술, 융통성, 협동정신

∞ 미래의 시작, 졸업 후 진로

- 화학, 반도체, 전자, 의약, 소재, 진단, 시약 등 다양한 분야의 연구직
- 교육기관, 연구기관, 공공기관, 변리사 등 기타 분야

스포츠 전문인력 양성소 스포츠융합과학과

스포츠융합과학과는 현대사회의 가장 중요한 사회 분야인 스포츠와 다양한 학문의 융합을 통하여 새로운 미래사회를 준비합니다. 1986년 서울 아시안게임, 1988년 서울 하계올림픽, 2002년 월드컵, 2018년 평창 동계올림픽의 유산과 의미를 통하여 스포츠의 새로운 학문적 가치를 극대화합니다. 또한 다양한 학문적 기초를 통하여 정부 주도 산학프로그램 또는 공모전에 도전할 수 있는 가능성이 가장 높은 학과입니다. 광운대학교가 전통적으로 육성하고 있는 아이스하키팀과 축구팀 등 다양한 스포츠를 통하여 스포츠의 이론적 가치를 배우고 급변하는 스포츠 환경에 능동적으로 대처할 수 있는 전문가가 될 수 있습니다.

∞ 성장의 기회, 필요한 역량

- 스포츠와 관련된 다양한 지식체계를 이해하고 각각의 학문영역을 미래사회에서 의미있게 활용할 수 있는 능력
- 다양한 관련 학문 영역을 융합하여 새로운 지식체계로 발전시키는 능력

∞ 미래의 시작, 졸업 후 진로

- 국가 및 지방자치 체육 관련 공기업(체육진흥공단 등), 경기단체 및 협회 사무 행정 분야, 공공 문화, 체육시설 관리자
- 방송, 신문, 스포츠잡지 기자, 스포츠 관련 연구소, 체육 정책, 기술과 관련된 전문 분야
- 병원, 운동처방센터, 재활센터, 노인체육, 장애인 복지시설
- 프로, 실업팀, 체육시설 체력관리, 게임 및 레포츠시설 종목별 강사, 수련원 및 캠프시설, 레크리에이션 및 청소년 지도사 등

ICT 기반 융합콘텐츠 제작소 정보콘텐츠학과(야)

지식정보화 사회의 성숙과 기술고도화에 따라 우수한 정보보안전문가의 필요와 중요성이 증가하고 있으며, 국가 미래 성장 동력으로 각광받고 있는 콘텐츠 분야에서 다양하고 우수한 인력이 필요합니다. 정보콘텐츠학과에서는 대학의 전통적 강점인 ICT 기술을 기반으로 정보보안전문가와 다양한 콘텐츠 기획 및 제작 전문가를 양성하여 경쟁력 있는 현재와 미래의 직업인을 양성하고자 합니다.

∞ 성장의 기회, 필요한 역량

- (정보처리 및 보안전공) 정보시스템의 관리와 처리를 통한 최상의 서비스 제공 및 안정성 확보를 위한 이론적 지식과 실무적인 능력
- (융합콘텐츠전공) 문화 및 교육, 관광 등 콘텐츠융합산업의 발굴 및 기획, 제작을 목표로 관련 산업을 진작시킬 수 있는 고급 콘텐츠 제작 능력

∞ 미래의 시작, 졸업 후 진로

- 정보보호 및 정보보안 전문가(보안 컨설턴트, 모의해킹 인력, 보안관제 인력 등)
- 콘텐츠 기획자, 콘텐츠 제작자, 스토리텔링 전문가, 문화이벤트 컨설턴트
- 그래픽, 프로그래밍 등 애니메이션과 방송영상, 게임콘텐츠 제작
- 모바일 앱 및 모바일 게임 기획, 제작, 운영 전문가
- 관련 분야의 국내외 대학원 석사 및 박사 진학

문화의 원천 인문사회과학대학

광운대학교 인문사회과학대학은 인문학적 소양을 바탕으로 변화에 걸맞은 새로운 미래 및 사회를 창조하는 인재, 그리고 사회 현상을 체계적으로 연구, 분석하여 창의적으로 사고할 수 있는 인재를 양성하고 있습니다.



- 국어국문학과
- 영어산업학과
- 미디어커뮤니케이션학부
- 산업심리학과
- 동북아문화산업학부

무한한 상상력의 터전 국어국문학과

Dept. of Korean Language and Literature

One Source Multi Use 개념에 기반한 원천 콘텐츠의 중요성이 부각되고 있는 시대입니다. 드라마, 영화, 뮤지컬, 연극, 애니메이션, 게임, 웹 소설, 각종 박물관 및 기념관의 전시 시나리오 등 국어국문학과 콘텐츠 활용하려는 산학협력도 그 어느 때보다 활발해지고 있습니다. 국어국문학과는 최근 문화산업에서 주목받고 있는 각종 문화 콘텐츠의 원천 소스를 창조할 수 있는 인재교육을 목표로 하고 있습니다. 아울러 한국어와 한국문학을 주도할 작가, 평론가, 연구자를 양성하여 한국문화 전반을 이끄는 전위적 인재를 배출합니다.

∞ 성장의 기회, 필요한 역량

- 한국어와 한국문학을 사랑하는 마음
- 융합적 지식을 수용할 수 있는 능력
- 창조적 사고를 자유롭게 표현하는 자세

∞ 미래의 시작, 졸업 후 진로

- 시, 소설 분야의 작가(2017년부터 문학과사회, 현대문학, 현대시 등단자 3명 배출)
- 광고 분야, 웹 소설, 시나리오, 방송 작가 등

미래형 영어인재 SHOBS 영어산업학과

Dept. of English Language and Industry

영어산업학과의 '개인 창의성 기반 SHOBS형 인재 육성사업단'은 2016년 교육부 수도권 대학 특성화사업에서 우수 사업단으로 선정되었습니다. SHOBS형 인재란 자신의 창의성을 기반으로 영어영문학 및 유관 콘텐츠를 다방면으로 산업화해낼 수 있는 역량을 갖춘 인재를 뜻합니다. 본 사업단의 획기적인 변화에 힘입어 영어산업학과는 4차 산업혁명의 새로운 시대적 환경에서 영어영문학을 배우고 익힌 역량을 창업 또는 취업을 통해 산업화할 수 있도록 다양한 교육 프로그램을 도입하여 교육하고 있습니다. 학생들이 융합적 사고와 현장실무능력을 가질 수 있도록 창의적 사고와 선진적 학습전략을 통하여 자기주도 학습을 유도하는 교육과정을 실시하고 있습니다.

∞ 성장의 기회, 필요한 역량

- 영어의 어학과 문학을 종합적·체계적으로 학습하여 글로벌 영어산업시대에 필요한 능력을 탐구하는 사고력

∞ 미래의 시작, 졸업 후 진로

- 무역회사, 외국계 기업, 영어교육산업 등
- 문화계, 언론계, 출판업계 등

커뮤니케이션 전문가의 허브 미디어커뮤니케이션학부

우리나라 미디어 교육 분야 최고 학부 중 하나로 인정받고 있는 광운대학교 미디어커뮤니케이션학부는 이론과 실습, 강의실과 현장을 아우르며 폭넓고 체계적인 교육 프로그램을 운영합니다. 디지털 네트워크 환경을 주도하는 글로벌 커뮤니케이터 양성이라는 목표 아래 미디어엔터테인먼트, 인터랙티브미디어커뮤니케이션, 전략커뮤니케이션, 이렇게 세 개의 특화된 세부 전공 영역을 갖추어서 전문적이고 심화된 학습 환경을 완비하고 있습니다. 무엇보다 젊고 열성적인 교수진과 우애로 뭉쳐진 재학생, 졸업생이 쌓은 미디어커뮤니케이션학부 공동체는 우리의 소중한 자산입니다. 조화와 협력의 마음으로 서로를 격려하며 개인의 발전은 물론 국가사회 발전에 기여하는 것을 보람으로 삼고 있습니다.

∞ 성장의 기회, 필요한 역량

- 융합적 사고, 창의적 스토리텔링, 혁신적 마인드, 미디어 테크놀로지 지식과 활용 능력, 직업윤리의식, 디지털리터러시, 비판적 사고력, 협업 역량, 글로벌 역량, 미래지식 창출, 서비스인재, 공존공감의식

∞ 미래의 시작, 졸업 후 진로

- 방송·영상·음악 관련 엔터테인먼트 기업, 언론사, 공연 및 문화기획사 등 창의적 커뮤니케이션 전문가를 필요로 하는 곳
- 인간을 위한 기술, 서비스, 시스템 등을 만들고 적용하는 모든 분야, UX, 디지털 캠페인, 게임, OTT, MCN, 1인 크리에이터, 스타트업 등
- 광고·홍보 기획자, 기업의 브랜드 매니저 및 퍼포먼스 마케터, 정부·단체의 커뮤니케이션 전문가 및 협상가 등 전략기획과 데이터 분석을 필요로 하는 조직

마음을 탐구하는 과학 산업심리학과

Dept. of
Industrial Psychology

산업·조직심리학은 심리학의 이론을 기반으로 기업, 산업체, 공공기관 등을 포함한 모든 형태의 조직체에서 일하는 사람들이 직면하고 있는 문제를 해결하는 응용심리에 특화된 학문입니다. 조직 내 인력의 질을 높이기 위한 인사선발, 교육훈련, 수행평가와 조직의 생산성을 높이는 동기부여, 리더십, 코칭 등을 다루고 있으며, 인간-기계 체계에서의 인간의 수행을 이해하는 인간공학학도 다루기도 합니다. 이와 함께 소비자 행동을 연구하여 적절한 광고 전략을 개발하는 등의 소비자 심리학 분야와 광고 심리학 분야, 인간의 고위인지기능(주의, 학습, 기억, 언어, 의사결정, 문제해결)을 연구하는 인지심리학, 그리고 인간의 감각과 지각을 연구하는 지각심리학, 산업장면이나 디자인 분야, 인공물 설계에 응용하는 공학심리를 배웁니다.

∞ 성장의 기회, 필요한 역량

- 인간의 본질에 대한 지적 관심과 통찰력
- 인간의 행동과 정신과정의 원리를 과학적으로 이해하고 적용하는 능력

∞ 미래의 시작, 졸업 후 진로

- 기업의 인사/노무부서, 마케팅/홍보 관련 기업, 사회 조사분석업체, 대기업 상품개발 및 기획부서, 전문 상담사, 대학원 진학/유학

문화 리더들의 놀이터 동북아문화산업학부

Division of Northeast
Asian Cultural Industries

디지털 기술의 발달로 집단지성의 새로운 연결 세계가 등장하고 시공간의 제약이 사라지고 있는 이 때, 문화는 이제 전 지구적으로 인간 삶을 변화시키고 있고 미래 인간의 지속가능한 삶의 연대를 선도하고 있습니다. 문화산업의 영역은 확장되고 있으며, 문화산업의 가치 또한 나날이 증대되고 있습니다. 동북아지역은 세계 문화산업의 중심으로 부상하고 있고 그 중심에 한국(K-Culture)이 있습니다. 우리 학부의 궁극적 목표는 동북아지역의 문화산업 분야에서 일할 인재를 육성하는 것입니다. 우리 학부 졸업생들은 글로벌 문화현장에서 문화산업의 핵심적인 아이디어를 개발해 문화현장을 선도하고, 도전적인 콘텐츠를 기획, 창출, 유통하는 문화산업 최전선에서 활약하고 있습니다. K-Culture의 거대한 물결을 지속시키고 글로벌 문화산업 현장의 리더를 꿈꾸는 청년들에게 동북아문화산업학부의 문은 언제나 열려 있습니다.

∞ 성장의 기회, 필요한 역량

- 타인과 소통, 교류하기 위한 기본 소양
- 자·타문화 전반에 대한 이해력, 공감능력
- 상상력, 자기표현 능력

∞ 미래의 시작, 졸업 후 진로

- 출판, 게임, 영화, 방송, 영상, 엔터테인먼트, 광고, 홍보, 공연, 전시, 음악, 뉴미디어 전 분야
- 여가·관광·레저 분야, 정부·지자체·글로벌 문화현장, IT 기업 등에서의 문화 기획 및 제작 분야
- 문화콘텐츠 수출입 분야, 유통 및 투자·배급, 마케팅과 디자인, 문화교류 분야

국제 리더 양성소 정책법학대학

광운대학교 정책법학대학은 법치주의에 입각한 행정능력 및 글로벌 역량을 갖춘 전문가, 국내를 넘어서 국제사회를 리드하는 글로벌 인재, 법적 판단능력·행정능력·글로벌 역량을 모두 겸비한 융합형 인재를 양성하고 있습니다.



행정학과
법학부
국제학부
자산관리학과(야)

사회문제를 해결하는 공공인재 양성 행정학과

Dept. of
Public Administration

행정학과의 교육 목표는 오늘날 우리가 직면한 다양한 사회문제를 해결할 수 있는 인재를 양성하는 것입니다. 시대가 변하더라도 많은 사회문제는 정부의 주도과 지원을 바탕으로 해결될 수 있습니다. 정부는 정책과 행정을 통하여 국민의 삶의 질을 높이고 국가를 성장시키는 역할을 담당하기 때문입니다. 우리 행정학과에서는 정책과 행정에 대한 교육을 통해서 국가행정에 대한 배경 지식과 사회 문제 해결 능력을 학생들에게 제공하고자 합니다. 행정학과 학생들이 학교에서의 배움을 통하여 중앙 정부, 지방자치단체, 공공기관, 비영리기관, 연구소, 민간기업 등에 진출하여 국가와 사회의 발전에 보탬이 될 수 있는 인재가 될 수 있도록 노력합니다.

∞ 성장의 기회, 필요한 역량

- 공공의 이익에 대한 관심
- 창의적 기획능력
- 합리적 문제해결 능력
- 능동적 변화 대응 능력
- 견실한 업무 수행 능력
- 공익 중심의 창조적 문제해결능력과 봉사정신

∞ 미래의 시작, 졸업 후 진로

- 공무원
- 기업의 공공 의료 분야
- 기업의 사회기부 재단 기획 관리 분야
- 사회적 기업의 인사 관리 분야
- 국제기구의 기획 관리직, 민간 공익 재단의 기획 관리 분야

취업에 유리한 실무교육의 요람 법학부

법학부는 심화된 법학교육을 바탕으로 실무형 인재 육성을 목표로 특성화사업을 진행 중이며, 이를 바탕으로 매년 우수한 인재들을 발굴 및 육성하여 대외적으로 좋은 평가를 받고 있습니다. 특성화사업은 2006년 사법시험 차석배출의 쾌거를 거두었으며, 최근 5년 동안 괄목할만한 성과를 이루었습니다. 2010년부터 로스쿨 준비반, 공무원 시험 및 자격증 준비반 등을 조직하여 체계적인 학습 및 수험준비를 가능하도록 하여 로스쿨입학 시험, 행정직 공무원 시험, 변리사·공인회계사·감정평가사·공인노무사·손해사정사·경찰 및 소방직 공무원, 그리고 법원·검찰직 공무원 시험 등에서 다수의 합격자를 배출하였습니다.

∞ 성장의 기회, 필요한 역량

- 창의적이며 논리적인 법적 문제해결능력과 사고능력

∞ 미래의 시작, 졸업 후 진로

- 로스쿨 진학, 행정고시
- 경찰 및 소방공무원, 법원 및 검찰 공무원, 일반직 공무원
- 변리사, 공인노무사, 감정평가사, 손해사정사, 법무사
- 일반 기업체

글로벌 인재를 위한 실크로드 국제학부

국제학부는 전공 분야 전문성과 커뮤니케이션 능력을 갖춘 동북아시아 전문가 양성을 교육목표로 국제관계학, 경제·경영학, 사회학, 역사학, 인류학을 포함한 다학제 간 융합적 전공교과과정을 운영하고 있습니다. 국제학부는 외국어 실전능력 향상과 정치·경제·사회문화적 이해를 위해 중국·일본·영어권 대학 교환학생, 현장학습, 학생 교류세미나 등의 프로그램과 영어, 중국어, 일본어로 진행되는 특성화된 캡스톤 수업을 통해 21세기를 선도할 동북아시아 인재를 육성합니다.

∞ 성장의 기회, 필요한 역량

- 소통하고 배려하는 리더십과 전문지식

∞ 미래의 시작, 졸업 후 진로

- 국제기구, 공공기관, 국내외 기업, 언론기관, 금융기관, 창업, 대학원 진학 등 다양한 분야

자산관리전문가 인큐베이터 자산관리학과 (야)

자산관리학과는 국내 '유일'의 법학 기반 자산관리학과로서 고령화 사회를 대비하여 효율적 자산관리방법을 수립하고 관련 법적 쟁점에 대해 솔루션을 제시할 수 있는 자산관리전문가 양성을 목표로 하고 있습니다. 부동산, 금융, 보험에 대한 자산관리 및 법이론과 실무의 융합을 통한 차별화된 교육과정을 제공하고 있습니다. 자산관리학과는 아울러 모든 학년이 같이 들 수 있는 교양수업을 매년 1학기에 개설하고, 한울관 지하 1층에 동아리실을 마련하여 각종 모임과 MT를 지원하는 등 학생들 간의 활발한 교류를 위하여 노력하고 있습니다.

∞ 성장의 기회, 필요한 역량

- 실제 사례에 이론을 융합시킬 수 있는 논리적인 사고 능력과 융통성

∞ 미래의 시작, 졸업 후 진로

- 부동산 및 금융자산관리 관련 법률전문가
- 자산관리 역량을 갖추어 관련 분야로의 제2의 취업 혹은 창업
- 광운대학교 건설법무대학원 등 관련 분야의 대학원 석·박사 진학

전문경영인 육성 경영대학

광운대학교 경영대학은 21세기 국제화 및 정보화 시대에 부응하고 치열한 경쟁시대에서 앞서 나갈 수 있는 전문경영인을 양성하고 있으며, 폭넓은 지적 능력과 창의력을 함양하고, 정보화 능력과 외국어 능력을 배양하며, 국제적 경영마인드를 갖춘 실무인재를 육성합니다.

경영학부
국제통상학부



융합형 CEO를 위한 배움터 경영학부

Division of
Business Administration

경영학부는 4차 산업혁명 시대의 맞춤형 인재, 경영학과 IT지식의 융합형 인재를 양성하는 특별한 커리큘럼을 운영하고 있습니다. 학생들은 일반 경영학에 속하는 교과 뿐만 아니라 ICT, ERP, 빅데이터, 창업과 관련된 교과 교육을 통해 프리미엄의 가치를 더한 경영인재로 성장하게 됩니다. 또한 경영학부는 교과 운영과 다양한 비교과 교육의 활성화, 그리고 학생과 교수 간의 활발한 소통을 통하여 개인의 잠재적 역량을 끌어내고 강화하기 위한 노력을 계속하고 있습니다.

∞ 성장의 기회, 필요한 역량

- 시사각각 변화하는 시장과 경영환경에 대한 관심
- 습득한 경영지식을 문제해결에 적용시키는 실천력과 응용력

∞ 미래의 시작, 졸업 후 진로

- 금융회사를 비롯한 전 분야 기업체에 취업 또는 창업
- 공인회계사, 세무사, 변리사 등 자격증 취득 후 해당 분야 전문가로 활동
- 대학원에 진학 후 기업체 경영연구소 연구직 취업, 교수직 진출

글로벌 비즈니스의 베이스캠프 국제통상학부

Division of
International Trade

국제통상학부는 경제학, 무역학, 외국어를 정체성으로 하는 학부로, FTA의 확산과 신보호주의가 동시에 진행되는 최근의 국제무역 환경에 최적화된 융합형 인재를 양성 하기 위해 이론과 현장을 모두 경험할 수 있는 균형잡힌 커리큘럼을 제공하고 있습니다. 경제학 기본지식과 무역실무를 전공지식으로 하고 제2외국어를 무기로 졸업 후 대기업 및 중견기업의 해외영업 분야 등으로 사회에 진출하여 여러분의 꿈을 펼칠 수 있습니다. 다른 한편으로는, 빅데이터를 포함한 폭넓은 전공지식을 쌓아 대기업 및 중견기업의 기획 및 재무 분야 등으로 진출할 수 있습니다. 하지만 강한 명품학부인 국제통상학부 교수진 모두는 여러분과 미래를 함께 만들어갈 것입니다.

∞ 성장의 기회, 필요한 역량

- 선택과 집중을 통해 꿈을 이루고자 하는 열의
- 배우고자 하는 자세와 자신감
- 창의적 사고력 및 문제해결 능력

∞ 미래의 시작, 졸업 후 진로

- 대기업 및 중견기업의 해외영업직, 기획 및 재무분석 분야
- 공무원(통상직, 관세직, 일반행정 등)
- 회계사, 관세사
- 은행 및 증권회사 등 금융권
- 무역 관련 공기업(KOTRA, 무역협회) 및 금융공기업

2023학년도 편입학모집 안내

공통사항	I. 전형별 모집인원	32
	II. 전형일정	33
전형안내	III-1. 세부 전형별 안내	34
	일반 편입학(3학년)	34
	학사 편입학(3학년)	38
	농어촌학생 편입학(3학년)	41
	특성화고졸업자 편입학(3학년)	44
	특성화고등을졸업한재직자 편입학(3학년)	47
	재외국민 편입학(3학년)	51
	III-2. 전형 공통사항 안내	56
기타안내	IV. 지원자 유의사항	58
	V. 등록 및 환불 안내	62
	VI. 전형료	63
	VII. 학사학위 과정 간호와 지정 전문대학 현황	64
서식	VIII. 제출서류 양식	65
	수료예정확인서	
	사유서	
	외국대학 출신자 지원자격 확인서	
	농어촌학생 편입학 지원자격 확인서	
	특성화고등을졸업한재직자 편입학 자기소개서	
	학력조회 동의서(외국대학 출신자, 재외국민 편입학)	
	사실증명 발급·열람 신청서(외국대학 출신자, 재외국민 편입학)	
	재외국민 편입학 제출서류 목록표	
	재외국민 편입학 지원자 종합기록표	

I 전형별 모집인원

계열	대학	모집단위	정원 내		정원 외						
			일반		학사		농어촌 학생	특성화고 졸업자	특성화 고등을 졸업한 재직자	재외 국민	
			모집 인원	모집단위 최대인원	모집 인원	모집단위 최대인원					
자연	전자정보 공과대학	전자공학과[*]	14	14	6	5					
		전자통신공학과[*]		14		3					
		전자융합공학과[*]		10		2					
		전기공학과[*]		12	3	2			1		
		전자재료공학과[*]		14		2					
		로봇학부 정보제어전공[*]		3	1	1					
		로봇학부 지능시스템전공[*]		4							
	소프트웨어 융합대학	컴퓨터정보공학부 컴퓨터공학전공[*]	7	7	6	3		1			
		컴퓨터정보공학부 지능정보공학전공[*]		7				1			
		소프트웨어학부 소프트웨어전공[*]		7				1			
		소프트웨어학부 인공지능전공[*]		7	3						
		정보융합학부 비주얼테크놀로지전공		7							
		정보융합학부 데이터사이언스전공		7		3	2				
	공과대학	건축학과(5년제)	1	1	1	1					
		건축공학과[*]	3	3	2	1					
		화학공학과[*]		3		2					
		환경공학과[*]		3		1					
	자연과학 대학	수학과	4	4	3	1			1		
		전자바이오물리학과		4		1					
		화학과		4		2					
스푸초융합과학과		1	1	1	1						
정보콘텐츠학과(아)							1				
소계			30		23		2	2	2	1	2
인문	인문사회 과학대학	국어국문학과	4	1	4	1					
		영어산업학과		4		1					
		미디어커뮤니케이션학부 언론정보전공		3		2					
		미디어커뮤니케이션학부 인터랙티브미디어커뮤니케이션전공		4					1		
		미디어커뮤니케이션학부 전략커뮤니케이션전공		4							
		산업심리학과		4	1						
		동북아문화산업학부 문화교류전공		4	2						
		동북아문화산업학부 문화콘텐츠개발전공		4							
	정책법학 대학	행정학과	3	3	3	1					
		법학부 일반법학전공		3		1					
		법학부 국제법무전공		3			3				
		법학부 과학기술법무전공		3							
		국제학부 국제지역전공		3	1						
		자산관리학과(아)						3			
	경영대학	경영학부 경영학전공	4	4	3	3					
		국제통상학부 국제통상전공		4		2					
	소계			11		10		1	3	1	
총계			41		33		3	2	4	3	

※ 일반/학사 편입학은 각 모집단위별 '모집단위 최대인원'을 초과하지 않는 범위 내에서 총점순으로 모집인원을 선발함

※ '모집단위 최대인원'이란 각 모집단위별로 선발할 수 있는 최대 인원을 의미함

예) 학사 편입학 경영대학에서는 2개 모집단위 지원자를 합쳐서 총점순으로 총 3명을 최종 선발하며, 이 중 경영학부 경영학전공은 최대 3명, 국제통상학부 국제통상전공은 최대 2명을 초과하여 선발할 수 없음

※ 전적대학의 소속학과와 관계없이 지원 가능 [단, 건축학과(5년제), 스포츠융합과학과 제외]

※ [*]표시된 모집단위는 (사)한국공학교육인증원의 인증을 받은 학위과정을 운영하는 학과로서, 합격 후 추가 서류를 요청할 수 있음

※ 외국인 편입학 : 국제교류팀(☎ 02-940-5014~6)으로 문의

II 전형일정

구분		일정	비고
입학원서 접수		• 2022. 12. 9.(금) 10:00 ~ 12. 13.(화) 17:00	• 인터넷으로만 접수 【 https://iphak.kw.ac.kr 】
자기소개서 입력 (특성화고등을졸업한재직자 편입학)		• 2022. 12. 9.(금) 10:00 ~ 12. 14.(수) 17:00	• 원서접수 사이트 입력(별도의 출력제출 없음) - 자기소개서 입력기간과 관계없이 지정된 원서접수 기간에 접수를 완료하여야 함
서류 제출		• 2022. 12. 27.(화) ~ 2023. 1. 3.(화)	• 우편 제출(하단 주소 참조) - 마감일 소인분까지 접수함 ※ 방문제출 불가
일반 편입학 학사 편입학 농어촌학생 편입학 특성화고졸업자 편입학 재외국민 편입학	필답고사	• 2023. 1. 11.(수)	<ul style="list-style-type: none"> • 필답고사, 면접고사 등의 장소 및 시간은 고사 3일 전 본교 입학홈페이지에 공고함 - 수험생이 직접 확인, 개별 통보 없음 • 타 대학 전형일정(필답고사, 면접고사 등)과 중복되는 경우라도 원서접수 취소 및 전형료 환불은 불가함
특성화고등을졸업한 재직자 편입학	면접고사		
합격자 발표 및 등록	최초 합격자	발표	• 2023. 2. 8.(수) 15:00
		등록	• 2023. 2. 9.(목) 09:00 ~ 2. 10.(금) 16:00
	충원 합격자	발표	• 2023. 2. 10.(금) 23:00 ~ 2. 16.(목) 21:00
		등록	• 충원 합격자 발표 시 공지

※ 위 전형 일정은 변경될 수 있으며, 변경 시에는 본교 입학홈페이지(<https://iphak.kw.ac.kr>)에 공지함

※ 우편 발송 주소 : (01897) 서울시 노원구 광운로 20 광운대학교 입학처(화도관 109호)

일반 편입학(3학년)

1. 모집단위 및 모집인원

계열	대학	모집단위	모집인원	모집단위 최대인원	계열	대학	모집단위	모집인원	모집단위 최대인원		
자연	전자정보 공과대학	전자공학과	14	14	인문	인문사회 과학대학	국어국문학과	4	1		
		전자통신공학과		14			영어산업학과		4		
		전자융합공학과		10			미디어커뮤니케이션학부 언론정보전공		3		
		전기공학과		12			미디어커뮤니케이션학부 인터랙티브미디어커뮤니케이션전공		4		
		전자재료공학과		14			미디어커뮤니케이션학부 전략커뮤니케이션전공		4		
		로봇학부 정보제어전공		3			산업심리학과		4		
		로봇학부 지능시스템전공		4			동북아문화산업학부 문화교류전공		4		
	소프트웨어 융합대학	컴퓨터정보공학부 컴퓨터공학전공	7	7			정책법학대학		행정학과	3	3
		컴퓨터정보공학부 지능정보공학전공		7					법학부 일반법학전공		3
		소프트웨어학부 소프트웨어전공		7					법학부 국제법무전공		3
		소프트웨어학부 인공지능전공		7		법학부 과학기술법무전공		3			
		정보융합학부 비주얼테크놀로지전공		7		국제학부 국제지역전공		3			
		정보융합학부 데이터사이언스전공		7		경영대학	경영학부 경영학전공	4			
		공과대학		1			1	국제통상학부 국제통상전공	4		
	공과대학	건축학과(5년제)	1	1		소계		11			
		건축공학과	3	3		합계		41			
		화학공학과		3							
		환경공학과		3							
	자연과학대학	수학과	4	4							
		전자바이오물리학과		4							
화학과		1	4								
스포츠융합과학과			1								
소계			30								
소계			11								
합계			41								

※ '모집단위 최대인원'이란 각 모집단위별로 선발할 수 있는 최대 인원을 의미함

예) 전자정보공과대학은 7개 모집단위 지원자를 합쳐서 총점순으로 총 14명을 최종 선발하며, 14명 중 전자공학과/전자통신공학과/전자재료공학과는 각각 최대 14명, 전자융합공학과는 최대 10명, 전기공학과는 최대 12명, 로봇학부 정보제어전공은 최대 3명, 지능시스템전공은 최대 4명을 초과하여 선발할 수 없음

2. 지원자격

■ 아래 지원자격 중 하나에 해당하는 자

구분	지원자격
국내 4년제 정규 대학교	<ul style="list-style-type: none"> 4년제 정규대학교(방송통신대, 산업대, 사이버대 등 포함)에서 2학년 또는 4개 학기 이상 수료(예정)자 ※ 수료는 전적대학에서 규정하는 소정의 학점 또는 학기 이수를 의미하며, 지원 시 전적대학의 수료 기준을 반드시 확인하여 지원하여야 함
국내 정규 전문대학	<ul style="list-style-type: none"> 2년제 또는 3년제 전문대학 졸업(예정)자로 전문학사학위 취득(예정)자 법령에 의하여 이와 동등 이상의 학력이 있다고 인정되는 자
학점은행제, 독학사 등	<ul style="list-style-type: none"> 학점인정 등에 관한 법률 및 평생교육법에 의한 학점취득자로서 아래 각호 중 하나에 해당하는 자 전문학사학위과정 등록자로 전문학사학위 취득(예정)자 학사학위과정 등록자로 70학점 이상 취득(예정)자
외국 정규 대학교	<ul style="list-style-type: none"> 국내 4년제 대학에 상응하는 외국 정규 대학의 2학년 또는 4개 학기 이상 수료(예정)자로서, 학사학위 취득에 필요한 최저 학점의 1/2(영국학제 3년제 대학의 경우 2/3) 이상 취득(예정)한 자 국내 전문대학에 상응하는 외국의 2년제 또는 3년제 정규 전문대학 졸업(예정)자로 전문학사학위 취득(예정)자
교육부 지정 전문대학 간호학과	<ul style="list-style-type: none"> 고등교육법 제50조의3에 따라 교육부가 지정한 85개 전문대학 간호학과(p.64 참조)에서 수업 연한을 4년으로 하는 과정을 2학년 또는 4개 학기 이상 수료하고 소정의 학점을 이수한 자

※ **건축학과(5년제)** 지원자는 **관련 전공자만 지원 가능**(아래 '3. 지원 유의사항' 참조)

※ **스포츠융합과학과** 지원자는 **관련 전공자 혹은 자격증 소지자에 한해 지원 가능**(아래 '3. 지원 유의사항' 참조)

3. 지원 유의사항

가. 졸업, 수료, 학위취득 예정자의 기준은 2023년 2월에 한함

나. 1개 모집단위에 한하여 지원 가능(복수지원 불가)

다. **건축학과(5년제)**는 **건축학 관련 전공자만 지원 가능함**

※ 관련 전공 : 건축학, 건축공학, 실내디자인, 조경, 주거환경, 도시 관련 학과 등

라. **스포츠융합과학과**는 **아래 각 호 중 하나에 해당하는 경우만 지원 가능함**

1) 체육계열(스포츠, 체육, 운동, 경호, 헬스케어 관련 학과 등) 전공자

2) 관련 자격증(전문스포츠지도사 1·2급, 건강운동관리사, 생활스포츠지도사 1·2급, 유소년스포츠지도사, 노인스포츠지도사, 장애인스포츠지도사 1·2급, 스포츠경영관리사) 소지자

마. 본교에 편입한 자는 4개 학기 이상 등록하여야 하며, 본교 편입학 학점인정 규정에 의한 소정의 학점을 이수하여야 함

※ 전적대학에서 이수한 과목에 따라 편입학 후 수업 연한이 달라질 수 있음

※ 건축학과(5년제)의 경우 학점인정 심사 결과에 따라 6개 학기 이상의 등록기간이 필요할 수 있음

바. **계절학기는 학기 수에 포함하여 계산하지 않으며, 이수학점 계산 시에만 인정함**

사. 전적대학에서 학칙에 의거하여 징계 제적된 자는 지원할 수 없음

아. 본 대학교 재학생, 휴학생 및 제적생은 지원할 수 없음

4. 전형요소 및 반영비율

계열	모집단위	전형요소 및 반영비율		전형총점
		필답고사(영어)	필답고사(수학)	
자연	자연계열 [건축학과(5년제), 스포츠융합과학과 제외]	50%(500점)	50%(500점)	1,000점
	건축학과(5년제), 스포츠융합과학과	100%(1,000점)	-	
인문	인문계열 전체	100%(1,000점)	-	

※ 전형원칙 및 동점자 처리기준, 필답고사 관련 사항은 'Ⅲ-2. 전형 공통사항 안내'(p.56) 참조

5. 전형일정

구분	일정	비고
입학원서 접수	• 2022. 12. 9.(금) 10:00 ~ 12. 13.(화) 17:00	• 인터넷으로만 접수 【 https://iphak.kw.ac.kr 】
서류 제출	• 2022. 12. 27.(화) ~ 2023. 1. 3.(화)	• 우편 제출 : 본교 입학처(화도관 109호) - 서류제출 마감일 소인분까지 접수함 ※ 방문제출 불가
필답고사	• 2023. 1. 11.(수)	• 필답고사 장소 및 시간은 고사 3일 전 본교 입학홈페이지에 공고함 - 수험생이 직접 확인, 개별 통보 없음 • 타 대학 전형일정(필답고사, 면접고사 등)과 중복되는 경우라도 원서접수 취소 및 전형료 환불은 불가함
합격자 발표	• 2023. 2. 8.(수) 15:00	• 합격자 발표는 본교 입학홈페이지에서 확인 【 https://iphak.kw.ac.kr 】 - 수험생이 직접 확인, 개별 통보 없음
합격자 등록	• 2023. 2. 9.(목) 09:00 ~ 2. 10.(금) 16:00	• 총원합격자 발표 일정 : p.33 참조 - 입학홈페이지 발표를 원칙으로 하되, 개별 유선 연락을 병행할 수 있음

6. 제출서류

구분	제출서류	비고
공통 제출서류	<ul style="list-style-type: none"> • 입학원서 1부 	<ul style="list-style-type: none"> • 접수 완료 후 원서접수 사이트에서 출력 제출
	<ul style="list-style-type: none"> • 학력증명서 1부 <ul style="list-style-type: none"> ※ (전문)학사 학위취득(예정)증명서, 졸업(예정)증명서, 수료(예정)증명서 중 해당 증명서 ※ 지원자가 이수한 교육기관에서 수료예정증명서를 발급하지 않는 경우 수료예정확인서(본교 양식)를 작성하여 제출하여야 함 	<ul style="list-style-type: none"> • (전문)학사학위 또는 졸업증명서에는 학위등록번호가 반드시 기재되어야 함 • 학점은행제 학사학위과정으로 70학점 이상 이수한 경우에 한해 학점인정증명서로 수료증명서를 대체 가능 • 외국대학 출신자는 재학사실증명서로 수료증명서를 대체 가능
	<ul style="list-style-type: none"> • 성적증명서 1부 <ul style="list-style-type: none"> ※ 서류제출 기간에 최종 수료(졸업)학기 성적증명서를 제출할 수 없을 경우 직전 학기까지의 성적증명서를 제출해야 하며, 전적대학 성적은 서류제출 기간 내 제출된 서류로만 반영함 	<ul style="list-style-type: none"> • 전적대학이 2개 이상인 경우 지원자가 이수한 최종 교육기관의 성적증명서만 제출 • 평점평균이 100점 만점으로 환산된 백분율 점수가 기재된 성적증명서를 제출해야 함 • 독학사의 경우 독학학위취득시험과목문제과정 성적증명서 1부도 추가 제출해야 함
추가 제출서류 (외국대학 출신자)	<ul style="list-style-type: none"> • 출입국 사실 증명서 1부 • 출신학교의 졸업기준이 명시된 서류 1부 <ul style="list-style-type: none"> ※ 이수학점, 이수학기, 평점기준 등 • 외국대학 출신자 지원자격 확인서(본교 양식) 1부 • 학력조회동의서(본교 양식) 1부 • 사실증명 발급·열람 신청서(본교 양식) 1부 	<ul style="list-style-type: none"> • 한국어 또는 영어 이외의 증명서는 한국어 또는 영어로 번역하고 번역공증을 받아야 함 • 외국학교에서 발행한 서류는 아포스티유 혹은 영사확인을 받아야 함 : p.59 참조
추가 제출서류 (스포츠융합학과와 지원자 중 체육계열 비전공자)	<ul style="list-style-type: none"> • 해당 자격증 자격확인서 혹은 취득사항 확인서 1부 <ul style="list-style-type: none"> ※ 전문스포츠지도사 1·2급, 건강운동관리사, 생활스포츠지도사 1·2급, 유소년스포츠지도사, 노인스포츠지도사, 장애인스포츠지도사 1·2급, 스포츠경영관리사 	<ul style="list-style-type: none"> • 스포츠경영관리사 : 한국산업인력공단 (http://q-net.or.kr)에서 발급 • 그 외 자격증 : 국민체육진흥공단 체육지도자연수원 (www.insports.or.kr)에서 발급

※ 2023년 2월까지 학위취득/졸업/수료가 불가한 경우 사실 확인 즉시 본교 입학처(02-940-5640~3)로 고지해야 함

※ 모든 서류의 하단에 '지원 모집단위, 수험번호, 지원자 이름' 기재 요망

■ **서류 제출 기한 : 2022. 12. 27.(화) ~ 2023. 1. 3.(화) 등기우편 소인분까지**

- 별도 안내가 없는 경우 모든 제출서류의 발급일은 서류 제출 시작일을 기준으로 30일 이내인 것만 인정함
 - ※ 단, 해외발급 서류는 재학 종료시점에 발급받은 것도 인정함

■ **제출방법 : 등기우편 발송, (01897) 서울시 노원구 광운로 20 광운대학교 입학처(화도관 109호)**

- 방문제출은 불가하며, 등기우편 영수증을 반드시 보관하여야 함

■ **최종등록자 추가 제출서류(해당자)**

- 최종등록자 중 해당자는 아래 서류를 반드시 제출하여야 하며, 미제출 시 합격 또는 입학이 취소됨

구분	제출서류
학력 예정증명서 제출자	• 최종 학력증명서
최종 (수료/졸업)학기 성적 미반영 성적증명서 제출자	• 최종 성적증명서
외국대학 출신자	• 아포스티유 또는 영사확인을 받은 학력증명서 및 성적증명서 최종본

※ 모든 서류는 원본으로 제출하여야 하며, 필요할 경우 기타 추가서류 또는 증빙서류를 요청할 수 있음

• 서류 제출 기한 : 2023. 2. 22.(수) 등기우편 소인분까지 접수하며, 상기 '제출방법'과 동일하게 우편 발송

학사 편입학(3학년)

1. 모집단위 및 모집인원

계열	대학	모집단위	모집인원	모집단위 최대인원
자연	전자정보 공과대학	전자공학과	6	5
		전자통신공학과		3
		전자융합공학과		2
		전기공학과	3	2
		전자재료공학과		2
		로봇학부 정보제어전공	1	1
		로봇학부 지능시스템전공		
	소프트웨어 융합대학	컴퓨터정보공학부	6	3
		컴퓨터공학전공		
		컴퓨터정보공학부 지능정보공학전공		
		소프트웨어학부	3	
		소프트웨어전공		
		소프트웨어학부 인공지능전공		
		정보융합학부 비주얼테크놀로지전공		
		정보융합학부 데이터사이언스전공		
	공과대학	건축학과(5년제)	1	1
		건축공학과	2	1
		화학공학과		2
		환경공학과		1
	자연과학 대학	수학과	3	1
		전자바이오물리학과		1
		화학과	2	
		스포츠융합과학과	1	1
소계			23	

계열	대학	모집단위	모집인원	모집단위 최대인원		
인문	인문사회 과학대학	국어국문학과	4	1		
		영어산업학과		1		
		미디어커뮤니케이션학부 언론정보전공		2		
		미디어커뮤니케이션학부 인터랙티브미디어커뮤니케이션전공				
		미디어커뮤니케이션학부 전략커뮤니케이션전공				
		산업심리학과		1		
		동북아문화산업학부 문화교류전공		2		
		동북아문화산업학부 문화콘텐츠개발전공				
		정책법학 대학		행정학과	3	1
				법학부 일반법학전공		
	법학부 국제법무전공		3			
	법학부 과학기술법무전공					
	국제학부 국제지역전공			1		
	경영대학	경영학부 경영학전공	3	3		
		국제통상학부 국제통상전공		2		
		소계		10		
	합계			33		

※ '모집단위 최대인원'이란 각 모집단위별로 선발할 수 있는 최대 인원을 의미함

예) 경영대학은 2개 모집단위 지원자를 합쳐서 총점순으로 총 3명을 최종 선발하며, 3명 중 경영학부 경영학전공은 최대 3명, 국제통상학부 국제통상전공은 최대 2명을 초과하여 선발할 수 없음

2. 지원자격

■ 다음 각 호 중 하나에 해당하는 자

가. 국내·외 정규 4년제 대학 학사학위 취득(예정)자

나. 학점인정 등에 관한 법률 및 평생교육법에 의한 학사학위 취득(예정)자 또는 이와 동등 이상의 학력이 있다고 인정되는 자

※ 건축학과(5년제) 지원자는 관련 전공자만 지원 가능(아래 '3. 지원 유의사항' 참조)

※ 스포츠융합과학과 지원자는 관련 전공자 혹은 자격증 소지자에 한해 지원 가능(아래 '3. 지원 유의사항' 참조)

3. 지원 유의사항

- 가. 졸업, 학위취득 예정자의 기준은 2023년 2월에 한함
 나. 1개 모집단위에 한하여 지원 가능함(복수지원 불가)
 다. '학점인정 등에 관한 법률'에 의거하여 학점을 취득한 경우에도 동법 제9조에 의거 학사학위를 취득(예정)하는 경우에 한하여 인정함
 ※ 단, '학력인정예정증명서'를 제출하는 경우에는, 2023. 2. 22.(수) 소인분까지 학사학위 취득에 따른 '학사학위취득증명서'를 입학처로 반드시 제출해야 하며, 2023년 2월까지 학위취득이 불가한 경우 사실 확인 즉시 본교 입학처(02-940-5640~3)로 고지해야 함
 라. **건축학과(5년제)는 건축학 관련 전공자만 지원 가능함**
 ※ 관련 전공 : 건축학, 건축공학, 실내디자인, 조경, 주거환경, 도시 등
 마. **스포츠융합과학과는 아래 각 호 중 하나에 해당하는 경우만 지원 가능함**
 1) 체육계열(스포츠, 체육, 운동, 경호, 헬스케어 관련 학과 등) 전공자
 2) 관련 자격증(전문스포츠지도사 1·2급, 건강운동관리사, 생활스포츠지도사 1·2급, 유소년스포츠지도사, 노인스포츠지도사, 장애인스포츠지도사 1·2급, 스포츠경영관리사) 소지자
 바. 본교에 편입한 자는 4개 학기 이상 등록하여야 하며, 본교 편입학 학점인정 규정에 의한 소정의 학점을 이수하여야 함
 ※ 전적대학에서 이수한 과목에 따라 편입학 후 수업 연한이 달라질 수 있음
 ※ 건축학과(5년제)의 경우 학점인정 심사 결과에 따라 6개 학기 이상의 등록기간이 필요할 수 있음
 사. **계절학기는 학기 수에 포함하여 계산하지 않으며, 이수학점 계산 시에만 인정함**
 아. 전적대학에서 학칙에 의거하여 징계 제적된 자는 지원할 수 없음
 자. 본 대학교 재학생, 휴학생 및 제적생은 지원할 수 없음

4. 전형요소 및 반영비율

계열	모집단위	전형요소 및 반영비율		전형총점
		필답고사(영어)	필답고사(수학)	
자연	자연계열 [건축학과(5년제), 스포츠융합과학과 제외]	50%(500점)	50%(500점)	1,000점
	건축학과(5년제), 스포츠융합과학과	100%(1,000점)	-	
인문	인문계열 전체	100%(1,000점)	-	

※ 전형원칙 및 동점자 처리기준, 필답고사 관련 사항은 'Ⅲ-2. 전형 공통사항 안내'(p.56) 참조

5. 전형일정

구분	일정	비고
입학원서 접수	• 2022. 12. 9.(금) 10:00 ~ 12. 13.(화) 17:00	• 인터넷으로만 접수 【 https://iphak.kw.ac.kr 】
서류 제출	• 2022. 12. 27.(화) ~ 2023. 1. 3.(화)	• 우편 제출 : 본교 입학처(화도관 109호) - 서류제출 마감일 소인분까지 접수함 ※ 방문제출 불가
필답고사	• 2023. 1. 11.(수)	• 필답고사 장소 및 시간은 고사 3일 전 본교 입학홈페이지에 공고함 - 수험생이 직접 확인, 개별 통보 없음 • 타 대학 전형일정(필답고사, 면접고사 등)과 중복되는 경우라도 원서접수 취소 및 전형료 환불은 불가함
합격자 발표	• 2023. 2. 8.(수) 15:00	• 합격자 발표는 본교 입학홈페이지에서 확인 【 https://iphak.kw.ac.kr 】 - 수험생이 직접 확인, 개별 통보 없음
합격자 등록	• 2023. 2. 9.(목) 09:00 ~ 2. 10.(금) 16:00	• 총원합격자 발표 일정 : p.33 참조 - 입학홈페이지 발표를 원칙으로 하되, 개별 유선 연락을 병행할 수 있음

6. 제출서류

구분	제출서류	비고
공통 제출서류	• 입학원서 1부	• 접수 완료 후 원서접수 사이트에서 출력 제출
	• 학력증명서 1부 ※ 학사학위취득(예정)증명서, 졸업(예정)증명서 중 해당 증명서	• 학위취득증명서 또는 졸업증명서에는 학위등록번호가 반드시 기재되어야 함
	• 성적증명서 1부 ※ 서류제출 기간에 최종 수료(졸업)학기 성적증명서를 제출할 수 없을 경우 직전 학기까지의 성적증명서를 제출해야 하며, 전적대학 성적은 서류제출 기간 내 제출된 서류로만 반영함	• 전적대학이 2개 이상인 경우 지원자가 이수한 최종 교육기관의 성적증명서만 제출 • 평점평균이 100점 만점으로 환산된 백분율 점수가 기재된 성적증명서를 제출해야 함 • 독학사의 경우 독학학위취득시험과목면제과정 성적증명서 1부도 추가 제출해야 함
추가 제출서류 (외국대학 출신자)	• 출입국 사실 증명서 1부 • 출신학교의 졸업기준이 명시된 서류 1부 ※ 이수학점, 이수학기, 평점기준 등 • 외국대학 출신자 지원자격 확인서(본교 양식) 1부 • 학력조회동의서(본교 양식) 1부 • 사실증명 발급·열람 신청서(본교 양식) 1부	• 한국어 또는 영어 이외의 증명서는 한국어 또는 영어로 번역하고 번역공증을 받아야 함 • 외국학교에서 발행한 서류는 아포스티유 혹은 영사확인을 받아야 함 : p.59 참조
추가 제출서류 (스포츠융합과학과 지원자 중 체육계열 비전공자)	• 해당 자격증 자격확인서 혹은 취득사항 확인서 1부 ※ 전문스포츠지도사 1·2급, 건강운동관리사, 생활스포츠지도사 1·2급, 유소년스포츠지도사, 노인스포츠지도사, 장애인스포츠지도사 1·2급, 스포츠경영관리사	• 스포츠경영관리사 : 한국산업인력공단(http://q-net.or.kr)에서 발급 • 그 외 자격증 : 국민체육진흥공단 체육지도자연수원 (www.insports.or.kr)에서 발급

- ※ 2023년 2월까지 학위취득/졸업/수료가 불가한 경우 사실 확인 즉시 본교 입학처(02-940-5640~3)로 고지해야 함
- ※ 모든 서류의 하단에 '지원 모집단위, 수험번호, 지원자 이름' 기재 요망

■ 서류 제출 기한 : 2022. 12. 27.(화) ~ 2023. 1. 3.(화) 등기우편 소인분까지

- 별도 안내가 없는 경우 모든 제출서류의 발급일은 서류 제출 시작일을 기준으로 30일 이내인 것만 인정함
- ※ 단, 해외발급 서류는 재학 종료시점에 발급받은 것도 인정함

■ 제출방법 : 등기우편 발송, (01897) 서울시 노원구 광운로 20 광운대학교 입학처(화도관 109호)

- 방문제출은 불가하며, 등기우편 영수증을 반드시 보관하여야 함

■ 최종등록자 추가 제출서류(해당자)

- 최종등록자 중 해당자는 아래 서류를 반드시 제출하여야 하며, 미제출 시 합격 또는 입학이 취소됨

구분	제출서류
학력 예정증명서 제출자	• 최종 학력증명서
최종 (수료/졸업)학기 성적 미반영 성적증명서 제출자	• 최종 성적증명서
외국대학 출신자	• 아포스티유 또는 영사확인을 받은 학력증명서 및 성적증명서 최종본

- ※ 모든 서류는 원본으로 제출하여야 하며, 필요할 경우 기타 추가서류 또는 증빙서류를 요청할 수 있음
- 서류 제출 기한 : 2023. 2. 22.(수) 등기우편 소인분까지 접수하며, 상기 '제출방법'과 동일하게 우편 발송

농어촌학생 편입학(3학년)

1. 모집단위 및 모집인원

계열	대학	모집단위	모집인원
자연	소프트웨어 융합대학	정보융합학부 비주얼테크놀로지전공	2
		정보융합학부 데이터사이언스전공	
		소계	

계열	대학	모집단위	모집인원
인문	정책법학대학	법학부 일반법학전공	1
		법학부 국제법무전공	
		법학부 과학기술법무전공	
소계		1	
합계		3	

2. 지원자격

- 본교 일반 편입학 지원자격이 있는 자로서, 아래의 '유형 1' 또는 '유형 2'에 해당하는 자
 ※ 특수목적고등학교(과학고/외국어고/국제고/예술고/체육고/마이스터고) 졸업자 지원 불가

구분	지원자격
유형 1 (중·고등학교 6년)	<ul style="list-style-type: none"> · 학생 본인이 농어촌 지역에 소재한 학교에서 중학교 입학 시부터 고등학교 졸업 시까지 전 교육과정을 이수하고, 같은 기간 부·모·학생(본인) 모두가 농어촌 지역에 거주한 자 <ul style="list-style-type: none"> - 중학교(1~3학년) 과정 중 2개 이상의 중학교에 재학하거나 고등학교 과정 중 2개 이상의 고등학교에 재학한 경우, 해당 중·고등학교가 모두 농·어촌(읍·면) 지역 또는 도서·벽지 지역에 소재하여야 하되, 동일한 읍·면 지역이 아니어도 됨 - 부·모·학생의 거주지와 학교 소재지가 동일한 농·어촌(읍·면) 지역 또는 도서·벽지 지역이 아니어도 됨 - 중학교(1~3학년)와 고등학교 재학기간 동안 부·모·학생 중 1인이 단 하루라도 주민등록상 거주지가 농·어촌(읍·면) 지역 또는 도서·벽지 지역이 아닌 곳으로 변경된 경우는 지원할 수 없음 - 중학교(1~3학년)와 고등학교 재학기간 중 학교 소재지 또는 본인 및 부·모의 거주지가 행정구역 개편으로 인하여 농·어촌(읍·면) 지역 또는 도서·벽지 지역이 아닌 곳으로 변경된 경우 학교 입학 당시의 행정구역단위를 기준으로 적용함(관련 증빙서류를 별도로 제출하여야 함)
유형 2 (초·중·고등학교 12년)	<ul style="list-style-type: none"> · 학생 본인이 농어촌 지역에 소재한 학교에서 초등학교 입학 시부터 고등학교 졸업 시까지 전 교육과정을 이수하고, 같은 기간 본인이 농어촌 지역에 거주한 자 <ul style="list-style-type: none"> - 초·중·고등학교 과정 중 2개 이상의 학교에 재학한 경우, 해당 학교가 모두 농·어촌(읍·면) 지역 또는 도서·벽지 지역에 소재하여야 하되, 동일한 읍·면 지역이 아니어도 됨 - 초·중·고등학교 재학기간 중 학교 소재지 또는 본인의 거주지가 행정구역 개편으로 인하여 농·어촌(읍·면) 지역 또는 도서·벽지 지역이 아닌 곳으로 변경된 경우 학교 입학 당시의 행정구역단위를 기준으로 적용함(관련 증빙서류를 별도로 제출하여야 함)

- ※ 농어촌 지역 : 「지방자치법」 제3조에 따른 읍·면 지역 및 「도서·벽지 교육진흥법」 제2조에 따른 도서·벽지 지역
- ※ 재학기간과 거주기간은 연속된 연수만을 인정함

3. 지원 유의사항

- 가. 졸업, 수료, 학위취득 예정자의 기준은 2023년 2월에 한함
- 나. 1개 모집단위에 한하여 지원 가능함(복수지원 불가)
- 다. 본교에 편입한 자는 4개 학기 이상 등록하여야 하며, 본교 편입학 학점인정 규정에 의한 소정의 학점을 이수하여야 함
 - ※ 전적대학에서 이수한 과목에 따라 편입학 후 수업 연한이 달라질 수 있음
- 라. **계절학기는 학기 수에 포함하여 계산하지 않으며, 이수학점 계산 시에만 인정함**
- 마. 전적대학에서 학칙에 의거하여 징계 제적된 자는 지원할 수 없음
- 바. 본 대학교 재학생, 휴학생 및 제적생은 지원할 수 없음

4. 전형요소 및 반영비율

계열	모집단위	전형요소 및 반영비율		전형총점
		필답고사(영어)	필답고사(수학)	
자연	자연계열 전체	50%(500점)	50%(500점)	1,000점
인문	인문계열 전체	100%(1,000점)	-	

※ 전형원칙 및 동점자 처리기준, 필답고사 관련 사항은 'Ⅲ-2. 전형 공통사항 안내'(p.56) 참조

5. 전형일정

구분	일정	비고
입학원서 접수	• 2022. 12. 9.(금) 10:00 ~ 12. 13.(화) 17:00	• 인터넷으로만 접수 【 https://iphak.kw.ac.kr 】
서류 제출	• 2022. 12. 27.(화) ~ 2023. 1. 3.(화)	• 우편 제출 : 본교 입학처(화도관 109호) - 서류제출 마감일 소인분까지 접수함 ※ 방문제출 불가
필답고사	• 2023. 1. 11.(수)	• 필답고사 장소 및 시간은 고사 3일 전 본교 입학홈페이지에 공고함 - 수험생이 직접 확인, 개별 통보 없음 • 타 대학 전형일정(필답고사, 면접고사 등)과 중복되는 경우라도 원서접수 취소 및 전형료 환불은 불가함
합격자 발표	• 2023. 2. 8.(수) 15:00	• 합격자 발표는 본교 입학홈페이지에서 확인 【 https://iphak.kw.ac.kr 】 - 수험생이 직접 확인, 개별 통보 없음
합격자 등록	• 2023. 2. 9.(목) 09:00 ~ 2. 10.(금) 16:00	• 총원합격자 발표 일정 : p.33 참조 - 입학홈페이지 발표를 원칙으로 하되, 개별 유선 연락을 병행할 수 있음

6. 제출서류

구분	제출서류	비고
공통 제출서류	• 입학원서 1부	• 접수 완료 후 원서접수 사이트에서 출력 제출
	• 학력증명서 1부 ※ (전문)학사 학위취득(예정)증명서, 졸업(예정)증명서, 수료(예정)증명서 중 해당 증명서 ※ 지원자가 이수한 교육기관에서 수료예정증명서를 발급하지 않는 경우 수료예정확인서(본교 양식)를 작성하여 제출하여야 함	• (전문)학사학위 또는 졸업증명서에는 학위등록번호가 반드시 기재되어야 함 • 학점은행제 학사학위과정으로 70학점 이상 이수한 경우 학점인정증명서로 수료증명서를 대체 가능 • 외국대학 출신자는 재학사실증명서로 수료증명서를 대체 가능
	• 성적증명서 1부 ※ 서류제출 기간에 최종 수료(졸업)학기 성적증명서를 제출할 수 없을 경우 직전 학기까지의 성적증명서를 제출해야 하며, 전적대학 성적은 서류제출 기간 내 제출된 서류로만 반영함	• 전적대학이 2개 이상인 경우 지원자가 이수한 최종 교육기관의 성적증명서만 제출 • 평점평균이 100점 만점으로 환산된 백분율 점수가 기재된 성적증명서를 제출해야 함 • 독학사의 경우 독학학위취득시험과목면제과정 성적증명서 1부도 추가 제출해야 함
	• 농어촌학생 편입학 지원자격 확인서 1부	• 반드시 출신 고등학교장이 지원자격 여부 확인 후 발급(본교 양식)
	• 중학교 학교생활기록부 1부 • 고등학교 학교생활기록부 1부	

구분	제출서류	비고
유형1 (중·고등학교 6년)	• 가족관계증명서 1부	• 지원자 본인 기준(2022. 12. 2. 이후 발급)
	• 지원자·부·모 주민등록표초본 각 1부	• 주소 변경내역 포함(2022. 12. 2. 이후 발급)
	• [부모 이혼 시] 혼인관계증명서(상세) 1부, 지원자의 기본증명서(상세) 1부	• 친권과 양육권이 상이한 경우, 양육권 판결문 1부 추가 제출
	• [부모 사망 시] 기본증명서(상세) 또는 제적등본 1부	• 사망한 부 또는 모 기준
	• [외국인 부모] 외국인등록사실증명 1부	• 체류지 변경사항 포함
유형2 (초·중·고등학교 12년)	• 초등학교 학교생활기록부 1부	
	• 지원자 주민등록표초본 1부	• 주소 변경내역 포함(2022. 12. 2. 이후 발급)
추가 제출서류 (외국대학 출신자)	• 출입국 사실 증명서 1부 • 출신학교의 졸업기준이 명시된 서류 1부 ※ 이수학점, 이수학기, 평점기준 등 • 외국대학 출신자 지원자격 확인서(본교 양식) 1부 • 학력조회동의서(본교 양식) 1부 • 사실증명 발급·열람 신청서(본교 양식) 1부	• 한국어 또는 영어 이외의 증명서는 한국어 또는 영어로 번역하고 번역공증을 받아야 함 • 외국학교에서 발행한 서류는 아포스티유 혹은 영사확인을 받아야 함 : p.59 참조

※ 2023년 2월까지 학위취득/졸업/수료가 불가한 경우 사실 확인 즉시 본교 입학처(02-940-5640~3)로 고지해야 함

※ 모든 서류의 하단에 '지원 모집단위, 수험번호, 지원자 이름' 기재 요망

■ **서류 제출 기한 : 2022. 12. 27.(화) ~ 2023. 1. 3.(화) 등기우편 소인분까지**

- 별도 안내가 없는 경우 모든 제출서류의 발급일은 서류 제출 시작일을 기준으로 30일 이내인 것만 인정함
- ※ 단, 해외발급 서류는 재학 종료시점에 발급받은 것도 인정함

■ **제출방법** : 등기우편 발송, (01897) 서울시 노원구 광운로 20 광운대학교 입학처(화도관 109호)

- 방문제출은 불가하며, 등기우편 영수증을 반드시 보관하여야 함

■ **최종등록자 추가 제출서류(해당자)**

- 최종등록자 중 해당자는 아래 서류를 반드시 제출하여야 하며, 미제출 시 합격 또는 입학이 취소됨

구분	제출서류
학력 예정증명서 제출자	• 최종 학력증명서
최종 (수료/졸업)학기 성적 미반영 성적증명서 제출자	• 최종 성적증명서
외국대학 출신자	• 아포스티유 또는 영사확인을 받은 학력증명서 및 성적증명서 최종본

※ 모든 서류는 원본으로 제출하여야 하며, 필요할 경우 기타 추가서류 또는 증빙서류를 요청할 수 있음

- 서류 제출 기한 : 2023. 2. 22.(수) 등기우편 소인분까지 접수하며, 상기 '제출방법'과 동일하게 우편 발송

특성화고졸업자 편입학(3학년)

1. 모집단위 및 모집인원

계열	대학	모집단위	모집인원
자연	소프트웨어융합대학	컴퓨터정보공학부 지능정보공학전공	1
		소프트웨어학부 소프트웨어전공	1
합계			2

2. 지원자격

- 본교 일반 편입학 지원자격이 있는 자로서, 「초·중등교육법 시행령」 제91조 제1항에 따른 특성화고등학교(자연현장실습 등 체험위주의 교육을 전문으로 실시하는 고등학교 제외)의 교육과정을 이수한 졸업자로서, 다음의 어느 하나에 해당하는 자
 - ※ 특성화고등학교는 특성화고 및 특성화고와 같은 교육과정을 운영하는 학교가 있는 일반고(종합고)를 의미함
 - ※ 산업수요 맞춤형 고등학교(마이스터고) 졸업자 지원 불가

가. 지원 모집단위에 해당되는 특성화고교 동일계열 기준학과를 이수한 자

나. 지원 모집단위에 해당되는 특성화고교 동일계열 기준학과를 이수하지 않았으나, 특성화고등학교에서 지원 모집단위와 관련된 전문교과를 30단위 이상 이수한 자

3. 지원 유의사항

가. 졸업, 수료, 학위취득 예정자의 기준은 2023년 2월에 한함

나. 1개 모집단위에 한하여 지원 가능함(복수지원 불가)

다. 본교에 편입한 자는 4개 학기 이상 등록하여야 하며, 본교 편입학 학점인정 규정에 의한 소정의 학점을 이수하여야 함

※ 전적대학에서 이수한 과목에 따라 편입학 후 수업 연한이 달라질 수 있음

라. **계절학기는 학기 수에 포함하여 계산하지 않으며, 이수학점 계산 시에만 인정함**

마. 전적대학에서 학칙에 의거하여 징계 제적된 자는 지원할 수 없음

바. 본 대학교 재학생, 휴학생 및 제적생은 지원할 수 없음

※ 모집단위별 특성화고등학교 기준학과

대학	모집단위	특성화고등학교 기준학과
소프트웨어 융합대학	컴퓨터정보공학부 소프트웨어학부	기계과, 전자기계과, 자동차과, 조선과, 항공과, 금속재료과, 전기과, 전자과, 방송·통신과(통신과), 정보컴퓨터과(컴퓨터응용과), 토목과, 건축시공과(건축과), 디자인과, 화학공업과, 환경보건과(환경공업과), 섬유과, 인쇄·출판과(인쇄과), 문화콘텐츠과(컴퓨터게임과, 만화애니메이션과, 콘텐츠개발과, 멀티미디어과), 농업과(농산물유통정보과), 전자통신과, 향만물류과, 해양정보과, 경영·사무과(경영정보과), 회계정보과(재무·회계과), 유통과(무역정보과, 유통정보과), 금융과(금융정보과), 판매과(전자상거래과, 정보처리과)

4. 전형요소 및 반영비율

계열	모집단위	전형요소 및 반영비율		전형총점
		필답고사(영어)	필답고사(수학)	
자연	자연계열 전체	50%(500점)	50%(500점)	1,000점

※ 전형원칙 및 동점자 처리기준, 필답고사 관련 사항은 'Ⅲ-2. 전형 공통사항 안내'(p.56) 참조

5. 전형일정

구분	일정	비고
입학원서 접수	• 2022. 12. 9.(금) 10:00 ~ 12. 13.(화) 17:00	• 인터넷으로만 접수 【 https://iphak.kw.ac.kr 】
서류 제출	• 2022. 12. 27.(화) ~ 2023. 1. 3.(화)	• 우편 제출 : 본교 입학처(화도관 109호) - 서류제출 마감일 소인분까지 접수함 ※ 방문제출 불가
필답고사	• 2023. 1. 11.(수)	• 필답고사 장소 및 시간은 고사 3일 전 본교 입학홈페이지에 공고함 - 수험생이 직접 확인, 개별 통보 없음 • 타 대학 전형일정(필답고사, 면접고사 등)과 중복되는 경우라도 원서접수 취소 및 전형료 환불은 불가함
합격자 발표	• 2023. 2. 8.(수) 15:00	• 합격자 발표는 본교 입학홈페이지에서 확인 【 https://iphak.kw.ac.kr 】 - 수험생이 직접 확인, 개별 통보 없음
합격자 등록	• 2023. 2. 9.(목) 09:00 ~ 2. 10.(금) 16:00	• 총원합격자 발표 일정 : p.33 참조 - 입학홈페이지 발표를 원칙으로 하되, 개별 유선 연락을 병행할 수 있음

6. 제출서류

구분	제출서류	비고
공통 제출서류	• 입학원서 1부	• 접수 완료 후 원서접수 사이트에서 출력 제출
	• 학력증명서 1부 ※ (전문)학사 학위취득(예정)증명서, 졸업(예정) 증명서, 수료(예정)증명서 중 해당 증명서 ※ 지원자가 이수한 교육기관에서 수료예정증명서를 발급하지 않는 경우 수료예정확인서(본교 양식)를 작성하여 제출하여야 함	• (전문)학사학위 또는 졸업증명서에는 학위등록번호가 반드시 기재되어야 함 • 학점은행제 학사학위과정으로 70학점 이상 이수한 경우 학점인정증명서로 수료증명서를 대체 가능 • 외국대학 출신자는 재학사실증명서로 수료증명서를 대체 가능
	• 성적증명서 1부 ※ 서류제출 기간에 최종 수료(졸업)학기 성적증명서를 제출할 수 없을 경우 직전 학기까지의 성적증명서를 제출해야 하며, 전적대학 성적은 서류제출 기간 내 제출된 서류로만 반영함	• 전적대학이 2개 이상인 경우 지원자가 이수한 최종 교육기관의 성적증명서만 제출 • 평점평균이 100점 만점으로 환산된 백분율 점수가 기재된 성적증명서를 제출해야 함 • 독학사의 경우 독학학위취득시험과목문제과정 성적증명서 1부도 추가 제출해야 함
	• 고등학교 학교생활기록부 1부	
	• (해당자) 주민등록표초본 1부	• 제출서류(학교생활기록부 포함) 내용과 실제 성명 또는 주민등록번호가 다른 지원자(2022. 12. 2. 이후 발급)
추가 제출서류 (외국대학 출신자)	• 출입국 사실 증명서 1부 • 출신학교의 졸업기준이 명시된 서류 1부 ※ 이수학점, 이수학기, 평점기준 등 • 외국대학 출신자 지원자격 확인서(본교 양식) 1부 • 학력조회동의서(본교 양식) 1부 • 사실증명 발급·열람 신청서(본교 양식) 1부	• 한국어 또는 영어 이외의 증명서는 한국어 또는 영어로 번역하고 번역공증을 받아야 함 • 외국학교에서 발행한 서류는 아포스티유 혹은 영사확인을 받아야 함 : p.59 참조

※ 2023년 2월까지 학위취득/졸업/수료가 불가한 경우 사실 확인 즉시 본교 입학처(02-940-5640~3)로 고지해야 함

※ 모든 서류의 하단에 '지원 모집단위, 수험번호, 지원자 이름' 기재 요망

■ 서류 제출 기한 : 2022. 12. 27.(화) ~ 2023. 1. 3.(화) 등기우편 소인분까지

- 별도 안내가 없는 경우 모든 제출서류의 발급일은 서류 제출 시작일을 기준으로 30일 이내인 것만 인정함
※ 단, 해외발급 서류는 재학 종료시점에 발급받은 것도 인정함

■ 제출방법 : 등기우편 발송, (01897) 서울시 노원구 광운로 20 광운대학교 입학처(화도관 109호)

- 방문제출은 불가하며, 등기우편 영수증을 반드시 보관하여야 함

■ 최종등록자 추가 제출서류(해당자)

- 최종등록자 중 해당자는 아래 서류를 반드시 제출하여야 하며, 미제출 시 합격 또는 입학이 취소됨

구분	제출서류
학력 예정증명서 제출자	• 최종 학력증명서
최종 (수료/졸업)학기 성적 미반영 성적증명서 제출자	• 최종 성적증명서
외국대학 출신자	• 아포스티유 또는 영사확인을 받은 학력증명서 및 성적증명서 최종본

※ 모든 서류는 원본으로 제출하여야 하며, 필요할 경우 기타 추가서류 또는 증빙서류를 요청할 수 있음

• 서류 제출 기한 : 2023. 2. 22.(수) 등기우편 소인분까지 접수하며, 상기 '제출방법'과 동일하게 우편 발송

특성화고등을졸업한재직자 편입학(3학년)

1. 모집단위 및 모집인원

계열	대학	모집단위	모집인원
자연	자연과학대학	정보콘텐츠학과(야)	1
소계			1

계열	대학	모집단위	모집인원
인문	정책법학대학	자산관리학과(야)	3
소계			3
합계			4

2. 지원자격

- 본교 일반 편입학 지원자격이 있는 자로서, 다음의 어느 하나에 해당하고 2023년 3월 2일 기준으로 산업체 근무경력이 3년 이상인 재직자(「고등교육법 시행령」 제29조 제2항 제14호)

- 가. 「초·중등교육법 시행령」 제76조의3 제1호에 따른 일반고등학교에 재학하는 동안 시도교육감이 「직업교육훈련 촉진법」에 따른 직업교육훈련기관 중 직업교육훈련위탁기관으로 선정된 기관에서 1년 이상의 직업교육훈련과정을 이수하고 해당 일반 고등학교를 졸업한 자
- 나. 「초·중등교육법 시행령」 제90조 제1항 제10호에 따른 산업수요맞춤형 고등학교를 졸업한 자
- 다. 특성화고등학교 등을 졸업한 자
- 라. 「평생교육법」 제31조 제2항에 따른 학력인정 평생교육시설 중 특성화고등학교 등에서 제공하는 것과 같은 교육과정을 운영하는 평생교육시설에서 해당 교육과정을 이수한 자

※ 군 의무복무 경력을 재직기간에 포함할 수 있음

- 산업체 인정범위 및 재직기간 산정기준

산업체 인정범위	재직기간 산정기준
1) 국가·지방자치단체 및 공공단체 2) 「근로기준법」 제11조에 의거 상시근로자 5인 이상 사업체(사업주 포함) 3) 4대 보험 중 1개 이상 가입 사업체(창업·자영업자 포함) ※ 4대 보험 가입 대상 사업체가 아닌 1차 산업체 종사자는 국가·지방자치단체가 발급하는 공적증명서(농지원부 등) 확인을 통해 인정할 수 있음 ※ 4대 보험 미가입 영세창업·자영업자는 사업자등록증을 소지하고, 세금 체납 사실이 없는 경우 지원 가능	1) 2023. 3. 2. 기준으로 총 재직기간이 3년 이상(예정)이어야 함 2) 2개 이상 산업체에서 재직할 경우 재직기간을 합산하여 3년 이상이 되어야 함 3) 2023. 3. 2. 기준 재직(영업) 중이어야 함 4) 영세창업, 자영업자 중 휴업기간 등 비영업기간은 재직기간 산정에서 제외함 5) 병역특례 기간의 산업체 경력, 직업 군인, 의무 복무 등의 군 경력도 재직기간으로 인정함 6) 졸업 전(3학년 2학기에 한함) 산업체 근무경력도 재직기간으로 인정함

3. 지원 유의사항

- 가. 졸업, 수료, 학위취득 예정자의 기준은 2023년 2월에 한함
- 나. 1개 모집단위에 한하여 지원 가능함(복수지원 불가)
- 다. 본교에 편입한 자는 4개 학기 이상 등록하여야 하며, 본교 편입학 학점인정 규정에 의한 소정의 학점을 이수하여야 함
 ※ 전적대학에서 이수한 과목에 따라 편입학 후 수업 연한이 달라질 수 있음
- 라. 계절학기는 학기 수에 포함하여 계산하지 않으며, 이수학점 계산 시에만 인정함
- 마. 전적대학에서 학칙에 의거하여 징계 제적된 자는 지원할 수 없음
- 바. 본 대학교 재학생, 휴학생 및 제적생은 지원할 수 없음

4. 전형요소 및 반영비율

계열	모집단위	전형요소 및 반영비율		전형총점
		면접고사	전적대학 성적	
자연	정보콘텐츠학과(야)	40%(400점)	60%(600점)	1,000점
인문	자산관리학과(야)			

가. 전적대학 성적 반영 방법 : 전적대학 백분율 점수(100점 만점) × 6

나. 전적대학이 2개 이상인 경우, 지원자가 이수한 최종 교육기관의 백분율 점수만 인정함

다. 전형원칙 및 동점자 처리기준, 면접고사 관련 사항은 'Ⅲ-2. 전형 공통사항 안내'(p.56) 참조

5. 전형일정

구분	일정	비고
입학원서 접수	• 2022. 12. 9.(금) 10:00 ~ 12. 13.(화) 17:00	• 인터넷으로만 접수 【 https://iphak.kw.ac.kr 】
자기소개서 입력	• 2022. 12. 09.(금) 10:00 ~ 12. 14.(수) 17:00	• 원서접수 사이트 입력(별도의 출력제출 없음) - 자기소개서 입력기간과 관계없이 지정된 원서접수 기간에 접수를 완료하여야 함
서류 제출	• 2022. 12. 27.(화) ~ 2023. 1. 3.(화)	• 우편 제출 : 본교 입학처(화도관 109호) - 서류제출 마감일 소인분까지 접수함 ※ 방문제출 불가
면접고사	• 2023. 1. 11.(수)	• 면접고사 장소 및 시간은 고사 3일 전 본교 입학홈페이지에 공고함 - 수험생이 직접 확인, 개별 통보 없음 • 타 대학 전형일정(필답고사, 면접고사 등)과 중복되는 경우라도 원서접수 취소 및 전형료 환불은 불가함
합격자 발표	• 2023. 2. 8.(수) 15:00	• 합격자 발표는 본교 입학홈페이지에서 확인 【 https://iphak.kw.ac.kr 】 - 수험생이 직접 확인, 개별 통보 없음
합격자 등록	• 2023. 2. 9.(목) 09:00 ~ 2. 10.(금) 16:00	• 총원합격자 발표 일정 : p.33 참조 - 입학홈페이지 발표를 원칙으로 하되, 개별 유선 연락을 병행할 수 있음

6. 제출서류

구분	제출서류	비고
공통 제출서류	<ul style="list-style-type: none"> 입학원서 1부 	<ul style="list-style-type: none"> 접수 완료 후 원서접수 사이트에서 출력 제출
	<ul style="list-style-type: none"> 학력증명서 1부 <ul style="list-style-type: none"> ※ (전문)학사 학위취득(예정)증명서, 졸업(예정)증명서, 수료(예정)증명서 중 해당 증명서 ※ 지원자가 이수한 교육기관에서 수료예정증명서를 발급하지 않는 경우 수료예정확인서(본교 양식)를 작성하여 제출하여야 함 	<ul style="list-style-type: none"> (전문)학사학위 또는 졸업증명서에는 학위등록번호가 반드시 기재되어야 함 학점은행제 학사학위과정으로 70학점 이상 이수한 경우 학점인정증명서로 수료증명서를 대체 가능 외국대학 출신자는 재학사실증명서로 수료증명서를 대체 가능
공통 제출서류	<ul style="list-style-type: none"> 성적증명서 1부 <ul style="list-style-type: none"> ※ 서류제출 기간에 최종 수료(졸업)학기 성적증명서를 제출할 수 없을 경우 직전 학기까지의 성적증명서를 제출해야 하며, 전적대학 성적은 서류제출 기간 내 제출된 서류로만 반영함 	<ul style="list-style-type: none"> 전적대학이 2개 이상인 경우 지원자가 이수한 최종 교육기관의 성적증명서만 제출 평점평균이 100점 만점으로 환산된 백분율 점수가 기재된 성적증명서를 제출해야 함 독학사의 경우 독학학위취득시험과목면제과정 성적증명서 1부도 추가 제출해야 함
	<ul style="list-style-type: none"> 자기소개서 1부 	<ul style="list-style-type: none"> 원서접수 사이트 입력(별도의 출력 제출 없음)
	<ul style="list-style-type: none"> 고등학교 학교생활기록부 1부 	
	<ul style="list-style-type: none"> (해당자) 주민등록표초본 1부(2022. 12. 2. 이후 발급) 	<ul style="list-style-type: none"> 군 의무복무 경력을 재직기간에 포함하는 자는 병역사항이 기재된 주민등록표초본 제출 제출서류(학교생활기록부 포함)와 성명 또는 주민등록번호가 다른 지원자
선택 제출서류 (해당 구분 택일)	<div style="text-align: center;">4대 보험 가입 산업체</div>	<ul style="list-style-type: none"> 현 직장 재직증명서 1부 2022. 12. 2. 이후 발급
	<div style="text-align: center;">4대 보험 미가입 산업체</div>	<ul style="list-style-type: none"> 아래 중 1개 제출(2022. 12. 2. 이후 발급) <ul style="list-style-type: none"> - 건강보험자격득실확인서(국민건강보험공단 발행) - 국민연금가입증명서(국민연금공단 발행) - 고용보험자격이력내역서(근로복지공단 발행) ※ 직장가입내역 필수 포함
	<ul style="list-style-type: none"> 영세 창업 및 자영업자 1차 산업 종사자 (농업, 수산업 등) 	<ul style="list-style-type: none"> 사업자등록증(원) 1부 납세증명서 1부 (해당자) 휴업/폐업사실증명(원) 1부 공적증명서 1부 국세청 홈텍스(www.hometax.go.kr) 발행 국가·지방자치단체가 발급하는 공적증명서(농지원부 등) 제출
추가 제출서류 (외국대학 출신자)	<ul style="list-style-type: none"> 출입국 사실 증명서 1부 출신학교의 졸업기준이 명시된 서류 1부 <ul style="list-style-type: none"> ※ 이수학점, 이수학기, 평점기준 등 외국대학 출신자 지원자격 확인서(본교 양식) 1부 학력조회동의서(본교 양식) 1부 사실증명 발급·열람 신청서(본교 양식) 1부 	<ul style="list-style-type: none"> 한국어 또는 영어 이외의 증명서는 한국어 또는 영어로 번역하고 번역공증을 받아야 함 외국학교에서 발행한 서류는 아포스티유 혹은 영사확인을 받아야 함 : p.59 참조

※ 2023년 2월까지 학위취득/졸업/수료가 불가한 경우 사실 확인 즉시 본교 입학처(02-940-5640~3)로 고지해야 함

※ 모든 서류의 하단에 '지원 모집단위, 수험번호, 지원자 이름' 기재 요망

■ **서류 제출 기한 : 2022. 12. 27.(화) ~ 2023. 1. 3.(화) 등기우편 소인분까지**

- 별도 안내가 없는 경우 모든 제출서류의 발급일은 서류 제출 시작일을 기준으로 30일 이내인 것만 인정함
- 단, 해외발급 서류는 재학 종료시점에 발급받은 것도 인정함

■ **제출방법 : 등기우편 발송, (01897) 서울시 노원구 광운로 20 광운대학교 입학처(화도관 109호)**

- 방문제출은 불가하며, 등기우편 영수증을 반드시 보관하여야 함

■ 최종등록자 추가 제출서류

• 최종등록자는 아래 서류를 반드시 제출하여야 하며, 미제출 시 합격 또는 입학이 취소됨

구분		제출서류
① 최종등록자 전체		• 상기 '6. 제출서류' 중 선택 제출 서류 일체(2023. 3. 2.(목) 이후 발급분만 인정)
② 해당자	학력 예정증명서 제출자	• 최종 학력증명서
	최종 (수료/졸업)학기 성적 미반영 성적증명서 제출자	• 최종 성적증명서
	외국대학 출신자	• 아포스티유 또는 영사확인을 받은 학력증명서 및 성적증명서 최종본

※ 자격요건 상실 시 최종합격(입학)이 취소됨

※ 모든 서류는 원본으로 제출하여야 하며, 필요할 경우 기타 추가서류 또는 증빙서류를 요청할 수 있음

• 서류 제출 기한

① 최종등록자 전체 : 2023. 3. 3.(금) 등기우편 소인분까지

② 최종등록자 중 해당자 : 2023. 2. 22.(수) 등기우편 소인분까지

• 제출방법 : 등기우편 발송, (01897) 서울시 노원구 광운로 20 광운대학교 입학처(화도관 109호)

- 방문제출은 불가하며, 등기우편 영수증을 반드시 보관하여야 함

7. 장학 안내

장학명	선발기준 및 자격	선발인원	장학 혜택	비고(계속지급 조건)
선취업후진학 지원 장학생	특성화고교졸재직자 편입학으로 입학한 자	해당인원	• 2년간 수업료 40% 감면	• 직전학기 성적 3.0 이상 취득한 학기에만 지급

※ 입학 후 기준성적에 미달한 경우 해당 학기 장학금은 지급하지 않으며, 기준성적 이상 취득 시에만 장학금을 지급함(최초 4개 학기가 지급 대상이며, 만약 1개 학기 기준성적이 미달된 경우 3개 학기만 지급)



산업계관점 대학평가 최우수 대학 선정

환경공학과

- 2018, 2014년 교육부·한국대학교육협의회 주관 산업계관점 대학평가 환경 분야 최우수대학
- 중앙일보 주관 전국 학과 평가 환경공학 분야 우수학과

건축공학과

- 2016, 2012년 교육부 실시 산업계관점 대학평가 건축(시공) 분야 최우수 대학 2회 연속 선정

*대학평가는 산업계 수요에 부합하는 인력양성을 위한 대학 교육과정 개선·운영을 목표로 산업계 인사가 분야별 핵심 역량과 관련 교과목 등을 제안하고 교육과정과의 일치도를 평가하여 정보를 제공하는 사업입니다.

재외국민 편입학(3학년)

1. 모집단위 및 모집인원

계열	대학	모집단위	모집인원
자연	전자정보 공과대학	전기공학과	1
	자연과학 대학	수학과	1
소계			2

계열	대학	모집단위	모집인원
인문	인문사회 과학대학	미디어커뮤니케이션학부 언론정보전공	1
		미디어커뮤니케이션학부 인터랙티브미디어커뮤니케이션전공	
		미디어커뮤니케이션학부 전략커뮤니케이션전공	
소계			1
합계			3

2. 지원자격

- 본교 일반 편입학 지원자격이 있는 자로서, 국내·외에서 우리나라 초·중·고등학교 교육과정에 상응하는 정규 교육과정을 전부 이수한 졸업자(북한이탈주민(새터민)의 경우 고등학교 졸업과 동등한 학력이 있다고 인정되는 자 포함) 중 아래의 자격 요건을 충족하는 자

지원자 구분		자격요건	
재외국민 (정원의 2% 이내)	국외근무자 자녀	부모 중 1인 이상이 역년으로 3년(1,095일) 이상을 국외근무자로 재직/사업/영업하는 기간 동안, 국외근무자의 근무지 국가 소재 학교에서 고교과정 1개 학년 이상(해당 기간에 진행되는 학제상의 모든 학기)을 포함하여 중·고교과정을 3개 학년 이상 수료한 자 ※ 연속, 비연속 모두 지원 가능 ※ 국외 파송 선교사는 재직중인 재단에서 파송된 경우만 인정(자발적 선교 인정 불가)	
전 교육과정 국외 이수자	전 교육과정 국외 이수 재외국민	국외에서 우리나라 초·중등 교육에 상응하는 교육과정을 전부 이수한 재외국민	※ 국외 동일 학년제에서 초·중·고 전 과정을 이수한 경우, 이수 연한이 12년 미만이어도 전 교육과정 이수자로 인정함 ※ 학년제가 다른 2개 이상 학교의 경우 우리나라 학년제에 준하여 12년 이상을 이수해야 함
	전 교육과정 국외 이수 결혼이주민	국외에서 우리나라 초·중등 교육에 상응하는 교육과정을 전부 이수하고 국적법 제6조 제2항에 따라 귀화허가를 받은 결혼이주민	
북한이탈주민(새터민)		「북한이탈주민의 보호 및 정착지원에 관한 법률」에 의해 북한이탈주민으로 등록된 자로서, 「초·중등교육법시행령」에 의해 교육감이 학력심사위원회의 심의를 거쳐 12년 이상의 우리나라 학교교육과정을 수료한 자에 상응한 학력을 가진 것으로 인정된 자	

※ '부모 모두 외국인인 외국인'과 '전 교육과정 해외 이수 외국인'은 본교 '외국인 학생내규'에 의거하여 선발하며, 자세한 사항은 본교 국제교류팀(02-940-5014~5)으로 문의

■ 지원자격 심사기준

가. 공통 사항

- 교육관계 법령에 의거하여 정규 학력이 인정되는 초·중·고등학교 과정만을 인정하며, 유아원, 유치원, 여학연수, 검정고시, 홈스쿨링, 사이버학습 등은 지원자격으로 인정하지 않음
※ 단, 고등교육법 시행령 제29조 제2항 제6호에 따른 북한이탈주민의 경우 국내 검정고시는 인정함
- 국내 소재 교육부 학력인정 외국인학교는 외국 학교가 아닌 국내 학교 이수로 간주하며, 학력미인정 외국인학교는 국내 및 국외 학력으로 인정하지 않음
- 국외 재학기간은 해당 국가(또는 학교)의 학제를 우리나라의 학제와 대비하여 판단함
- 우리나라 학제(12년)에 준하는 전 교육과정 이수를 원칙으로 하되, 학제 차이로 인해 불가피하게 발생하는 수학기간의 결손은 1개 학기(6개월)에 한하여 인정함(총 23개 학기, 11년 6개월 이상 충족 시 지원 가능)
- 해당국의 교육관계 법령 등에 의한 학제 상 월반(전·편입학 시 월반은 미인정) 또는 조기졸업 제도가 허용된 경우 초·중·고 12년 과정 중 월반 또는 조기졸업으로 인하여 부족하게 된 경우에는 예외적으로 인정함
- 동일 학년(학기) 중복 수료로 인한 수학 기간은 원칙적으로 인정하지 않음
· 단, 학제 차이로 인해 중복/누락 학기가 발생한 경우에는 중복 학기를 누락 학기로 대체할 수 있음

- ※ 학제 차이로 인한 중복 학기는 재학이 연속적인 경우에 한하여 인정함(복수 발생 인정)
- ※ 학제 차이가 아닌 단순 중복 학기는 누락 학기를 대체할 수 없음
- 2개 학기 이상 연속된 중복 학기의 경우 누락된 1개 학기로만 대체할 수 있음
- 지원자격 충족을 위한 인위적 중복 학기는 인정하지 않음
- 예1) G10-2까지 국내 학교에서 이수 후 G10-1부터 외국 학교에서 재수학한 경우
: G10-1 ~ G10-2 기간을 국외 재학기간으로 인정하지 않음
- 예2) G10-1을 국내 학교에서 이수 후 G10-1을 외국 학교에서 재수학한 경우
: 학제 차이로 인한 중복인 경우 G10-1을 국외 재학기간으로 인정, 학제 차이가 아닌 경우 미인정
- 중복 학기 등 지원자격 검토 시 제출서류를 종합적으로 검토하여, 부정·편법·악용으로 판명될 경우 인정하지 않음

〈예시 ①〉 중복과 관련하여 지원자격 충족 사례

[D : 국내 학교, A : 외국 학교]

학년	1		2		3		4		5		6		7		8		9		10		11		12	
학기	1	2	1	2	1	2	1	2	1	2	1	2	1	2	1	2	1	2	1	2	1	2	1	2
재학	D	D	D	D					D	D	D	D	D						D	D	D			
기간				A	A	A	A	누락					A	A	A	A	누락				누락	A	A	A

중복학기 G2-2로
G4-2 대체 가능

중복학기 G7-1로
G9-1 대체 가능

G11-1 학제차이로
인한 누락으로 인정

- 판정 : 총 23개 학기로 지원자격 충족(G11-1 누락)

〈예시 ②〉 중복과 관련하여 지원자격 미충족 사례

[D : 국내 학교, A : 외국 학교]

학년	1		2		3		4		5		6		7		8		9		10		11		12	
학기	1	2	1	2	1	2	1	2	1	2	1	2	1	2	1	2	1	2	1	2	1	2	1	2
재학	D	D	D	D	D						D	D	D	D					D	D	D			
기간				A	A	A	A	누락	누락				A	A	A	A	누락				누락	A	A	A

중복학기 G2-2 ~ G3-1 중
1개 학기만 G4-2 ~ G5-1 중
1개 학기로 대체 가능

중복학기 G7-1로
G9-1 대체 가능

G11-1 학제차이로
인한 누락으로 인정

- 판정 : 총 22개 학기로 지원자격 미충족(G4-2 ~ G5-1 중 1개 학기 누락, G11-1 누락)

※ 학제 차이로 인한 경우에 한하여 인정함

나. 재외국민(정원의 2% 이내) '국외근무자 자녀' 관련 사항

- 1) 국외근무자의 세부 지원자격 구분
 - 국외 파견 근무자, 국외 현지 취업자, 국외 현지 자영업자, 국외 파견 교직원, 국외 파송 선교사, 유치과학자·교수요원, 국외 근무 공무원, 외국정부·국제기구 근무자
 - 세부 지원자격에 따라 제출서류가 상이하므로 서류를 정확하게 제출하여야 함
- 2) 국외 근무기간
 - 국외근무자(부모 중 1인 이상)는 역년으로 통산 3년(1,095일) 이상의 국외 근무/사업/영업을 목적으로 배우자 및 학생과 함께 국외에 체류하며 근무해야 함
 - 국외 근무기간은 증명서(재직증명서, 경력증명서, 사업자등록증, 세금납부 증명서 등)를 통해 확인 가능한 기간만을 인정함
- 3) 국외 재학기간
 - 국외근무자(부 또는 모)의 근무지 국가에 소재한 학교만 국외 재학기간으로 인정함
 - ※ 단, 근무지 국가의 종교·전쟁·천재지변 등 불가피하다고 인정되는 사유로 해당 국가가 아닌 제3국 소재 학교에서 수학하였을 경우 제3국 수학에 대한 사유서(본교 소정양식)를 제출하면 본교의 지원자격 심사를 거쳐 지원자격을 인정할 수 있음
 - 학생이 학기 개시일부터 국외근무자의 근무지 국가 소재 학교에 재학하였을 경우, 학기 개시일부터 다음 학년도 동일학기 개시일 전일(약 365일)까지를 1개 학년으로 함
 - ※ 단, 해당 1개 학년 기간 내 모든 학기를 이수한 자는 학기 개시일부터 다음 학년도 동일학기 개시일 직전 학기 종료일까지를 1개 학년을 충족한 것으로 간주함
 - 학생이 중간에 편입학하여 학기 개시일로부터 재학하지 못한 경우, 편입학 일로부터 역년으로 1년(약 365일)이 되는 일까지를 1개 학년으로 함
- 4) 국외 체류기간
 - 학생이 학기 개시일부터 국외근무자의 근무지 국가 소재 학교에 재학하였을 경우, 학기 개시일로부터 다음 학년도 동일 학기 개시일 전일(약 365일)까지 각각의 1개년 기간마다 학생본인은 3/4 이상을, 국외 근무/사업/영업자와 그 배우자는 2/3 이상을 국외근무자 근무지 국가에서 체류해야 함
 - 학생이 중간에 편입학하여 학기 개시일로부터 재학하지 못한 경우, 편입학 일로부터 역년으로 1년(약 365일)되는 일까지 각각의 1개년 기간마다 학생본인은 3/4 이상을, 국외 근무/사업/영업자와 그 배우자는 2/3 이상을 국외근무자 근무지 국가에서 체류해야 함
 - 국외 체류일수는 방학 기간을 포함하여 산정하며, 소수점 이하는 절사함
- 5) 지원자격 기간 중 부모가 이혼한 경우
 - 이혼 전 : 학생과 부모(친부모) 모두 지원자격을 충족해야 함
 - 이혼 후 : 학생과 친권자(부 또는 모)가 지원자격을 충족해야 하며, 친권자가 재혼한 경우 재혼자(학생의 계부 또는 계모)도 지원자격을 충족해야 함

다. 전 교육과정 국외 이수자 관련 사항

- 1) 국외 동일 학년제에서 전 교육과정을 이수한 자
 - 국외 동일 학년제에서 초·중·고 전 과정을 이수한 경우, 전체 이수연한이 12년 미만인 경우도 인정함
- 2) 국외에서 학제가 다른 2개 학교 이상에서 초·중·고 전 교육과정을 이수한 자
 - 학제가 다른 2개 이상 학교의 경우 우리나라 학년제에 준하여 12년 이상을 이수해야 하며, 학년제로 인해 부족한 학교 교육과정의 기간만큼은 해당국 대학에서 이수한 기간을 고등학교 과정 이수로 인정함
 - 단, 학제가 다른 2개 학교 이상에서 12년 이상의 초·중등과정을 이수한 자가 전·편입학하는 과정에서 학제 차이로 불가피하게 총 재학기간이 누락된 경우, 누락된 기간이 1개 학기(6개월) 이내인 경우에 한하여 예외적으로 지원자격을 인정함
- 3) 공통 유의사항
 - 국내 초·중등학교 재학 여부와 관계 없이 지원자격을 인정함
 - 해당 국가 및 국외 학교에서 정한 휴일이나 방학 중 국내에 임시 체류하는 경우에도 지원자격을 인정함

3. 지원 유의사항

- 가. 졸업, 수료, 학위취득 예정자의 기준은 2023년 2월에 한함
- 나. 1개 모집단위에 한하여 지원 가능함(복수지원 불가)
- 다. 본교에 편입한 자는 4개 학기 이상 등록하여야 하며, 본교 편입학 학점인정 규정에 의한 소정의 학점을 이수하여야 함
 ※ 전적대학에서 이수한 과목에 따라 편입학 후 수업 연한이 달라질 수 있음
- 라. **계절학기는 학기 수에 포함하여 계산하지 않으며, 이수학점 계산 시에만 인정함**
- 마. 전적대학에서 학칙에 의거하여 징계 제적된 자는 지원할 수 없음
- 바. 본 대학교 재학생, 휴학생 및 제적생은 지원할 수 없음

4. 전형요소 및 반영비율

계열	모집단위	전형요소 및 반영비율		전형총점
		필답고사(영어)	필답고사(수학)	
자연	자연계열 전체	50%(500점)	50%(500점)	1,000점
인문	인문계열 전체	100%(1,000점)	-	

※ 전형원칙 및 동점자 처리기준, 필답고사 관련 사항은 'Ⅲ-2. 전형 공통사항 안내'(p.56) 참조

5. 전형일정

구분	일정	비고
입학원서 접수	• 2022. 12. 9.(금) 10:00 ~ 12. 13.(화) 17:00	• 인터넷으로만 접수 【 https://iphak.kw.ac.kr 】
서류 제출	• 2022. 12. 27.(화) ~ 2023. 1. 3.(화)	• 우편 제출 : 본교 입학처(화도관 109호) - 서류제출 마감일 소인분까지 접수함 ※ 방문제출 불가
필답고사	• 2023. 1. 11.(수)	• 필답고사 장소 및 시간은 고사 3일 전 본교 입학홈페이지에 공고함 - 수험생이 직접 확인, 개별 통보 없음 • 타 대학 전형일정(필답고사, 면접고사 등)과 중복되는 경우라도 원서접수 취소 및 전형료 환불은 불가함
합격자 발표	• 2023. 2. 8.(수) 15:00	• 합격자 발표는 본교 입학홈페이지에서 확인 【 https://iphak.kw.ac.kr 】 - 수험생이 직접 확인, 개별 통보 없음
합격자 등록	• 2023. 2. 9.(목) 09:00 ~ 2. 10.(금) 16:00	• 총원합격자 발표 일정 : p.33 참조 - 입학홈페이지 발표를 원칙으로 하되, 개별 유선 연락을 병행할 수 있음

6. 제출서류

구분	제출서류	비고
공통 제출서류	• 입학원서 1부	• 접수 완료 후 원서접수 사이트에서 출력 제출
	• 학력증명서 1부 ※ (전문)학사 학위취득(예정)증명서, 졸업(예정)증명서, 수료(예정)증명서 중 해당 증명서 ※ 지원자가 이수한 교육기관에서 수료예정증명서를 발급하지 않는 경우 수료예정확인서(본교 양식)를 작성하여 제출하여야 함	• (전문)학사학위 또는 졸업증명서에는 학위등록번호가 반드시 기재되어야 함 • 학점은행제 학사학위과정으로 70학점 이상 이수한 경우 학점인정증명서로 수료증명서를 대체 가능 • 외국대학 출신자는 재학사실증명서로 수료증명서를 대체 가능
	• 성적증명서 1부 ※ 서류제출 기간에 최종 수료(졸업)학기 성적증명서를 제출할 수 없을 경우 직전 학기까지의 성적증명서를 제출해야 하며, 전적대학 성적은 서류제출 기간 내 제출된 서류로만 반영함	• 전적대학이 2개 이상인 경우 지원자가 이수한 최종 교육기관의 성적증명서만 제출 • 평점평균이 100점 만점으로 환산된 백분율 점수가 기재된 성적증명서를 제출해야 함 • 독학사의 경우 독학학위취득시험과목면제과정 성적증명서 1부도 추가 제출해야 함
	• 재외국민 편입학 제출서류 목록표(p.66) 해당 서류	• 본교 신입학 수시모집 재외국민전형에 준함
추가 제출서류 (외국대학 출신자)	• 출입국 사실 증명서 1부 • 출신학교의 졸업기준이 명시된 서류 1부 ※ 이수학점, 이수학기, 평점기준 등 • 외국대학 출신자 지원자격 확인서(본교 양식) 1부 • 학력조회동의서(본교 양식) 1부 • 사실증명 발급·열람 신청서(본교 양식) 1부	• 한국어 또는 영어 이외의 증명서는 한국어 또는 영어로 번역하고 번역공증을 받아야 함 • 외국학교에서 발행한 서류는 아포스티유 혹은 영사확인을 받아야 함 : p.59 참조

※ 2023년 2월까지 학위취득/졸업/수료가 불가한 경우 사실 확인 즉시 본교 입학처(02-940-5640~3)로 고지해야 함

※ 모든 서류의 하단에 '지원 모집단위, 수험번호, 지원자 이름' 기재 요망

■ **서류 제출 기한** : 2022. 12. 27.(화) ~ 2023. 1. 3.(화) 등기우편 소인분까지

- 별도 안내가 없는 경우 모든 제출서류의 발급일은 서류 제출 시작일을 기준으로 30일 이내인 것만 인정함
 ※ 단, 해외발급 서류는 재학 종료시점에 발급받은 것도 인정함

■ **제출방법** : 등기우편 발송, (01897) 서울시 노원구 광운로 20 광운대학교 입학처(화도관 109호)

- 방문제출은 불가하며, 등기우편 영수증을 반드시 보관하여야 함

■ **최종등록자 추가 제출서류(해당자)**

- 최종등록자 중 해당자는 아래 서류를 반드시 제출하여야 하며, 미제출 시 합격 또는 입학이 취소됨

구분	제출서류
학력 예정증명서 제출자	• 최종 학력증명서
최종 (수료/졸업)학기 성적 미반영 성적증명서 제출자	• 최종 성적증명서
외국대학 출신자	• 아포스티유 또는 영사확인을 받은 학력증명서 및 성적증명서 최종본
아포스티유 혹은 영사확인 미완료본 제출자	• 아포스티유 혹은 영사확인을 받은 초·중·고교 재학증명서 및 성적증명서

※ 모든 서류는 원본으로 제출하여야 하며, 필요할 경우 기타 추가서류 또는 증빙서류를 요청할 수 있음

• 서류 제출 기한 : 2023. 2. 22.(수) 등기우편 소인분까지 접수하며, 상기 '제출방법'과 동일하게 우편 발송

1. 전형원칙

가. 각 전형마다 전형요소에 의한 총점 순위자순으로 선발하며, 미등록 및 등록금 환불로 인한 결원이 발생할 경우에는 불합격자 중에서 총점 순위자순으로 선발함
 나. 일반 편입학 및 학사 편입학의 경우, 광역 모집단위의 지원자는 각 모집단위별 '모집단위 최대인원'을 초과하지 않는 범위 내에서 총점 순위자순으로 선발함
 다. 전적대학이 2개 이상인 경우, 지원자가 이수한 최종 교육기관의 백분율 점수만 인정함

※ 백분율 점수가 제시되지 않은 경우에는 보간법으로 환산한 점수를 활용함

라. 본 모집요강에 명시되지 않은 사항은 본교 입학전형관리위원회에서 정하는 바에 따름

2. 동점자 처리기준

가. 일반, 학사, 농어촌학생, 특성화고졸업자, 재외국민 편입학

계열	모집단위	내용
자연	자연계열 [건축학과(5년제), 스포츠융합과학과 제외]	<ul style="list-style-type: none"> • 1순위 : 필답고사(수학) 성적 우수자 • 2순위 : 필답고사(수학) 상위배점 성적 우수자 • 3순위 : 필답고사(영어) 상위배점 성적 우수자 • 4순위 : 전적대학 성적 우수자(단, 전적대학 백분율 성적이 동일할 경우 총 이수학점 순)
	건축학과(5년제), 스포츠융합과학과	<ul style="list-style-type: none"> • 1순위 : 필답고사(영어) 상위배점 성적 우수자 • 2순위 : 전적대학 성적 우수자(단, 전적대학 백분율 성적이 동일할 경우 총 이수학점 순)
인문	인문계열 전체	<ul style="list-style-type: none"> • 1순위 : 필답고사(영어) 상위배점 성적 우수자 • 2순위 : 전적대학 성적 우수자(단, 전적대학 백분율 성적이 동일할 경우 총 이수학점 순)

※ 서류제출 기간에 제출되지 않은 전적대학 성적은 서류제출 기간 이후에 추가 제출하더라도 전형요소(동점자 처리기준)에 반영하지 않음

나. 특성화고등졸업한재직자 편입학

계열	모집단위	내용
자연	정보콘텐츠학과(야)	<ul style="list-style-type: none"> • 1순위 : 면접고사 성적 우수자 • 2순위 : 면접고사 상위배점 성적 우수자
인문	자산관리학과(야)	<ul style="list-style-type: none"> • 3순위 : 전적대학 성적 우수자(단, 전적대학 백분율 성적이 동일할 경우 총 이수학점 순)

※ 서류제출 기간에 제출되지 않은 전적대학 성적은 서류제출 기간 이후에 추가 제출하더라도 전형요소(동점자 처리기준)에 반영하지 않음

3. 필답고사 진행방법

가. 전형대상 : 일반, 학사, 농어촌학생, 특성화고졸업자, 재외국민 편입학 지원자

나. 전형일정 : 2023. 1. 11.(수)

※ 고사실 및 고사시간은 전형일 3일 전 본교 입학홈페이지(<https://iphak.kw.ac.kr>)에 공고함

다. 전형방법

과목	모집단위	구분	내용	비고
영어	전 모집단위	문항수	40문항	
		고사시간	60분	
		문제유형	객관식	5지선다형
수학	자연계열 [건축학과(5년제), 스포츠융합학과 제외]	문항수	30문항	
		고사시간	60분	
		출제영역	대학수학	
		문제유형	객관식	5지선다형

4. 면접고사 진행방법

가. 전형대상 : 특성화고등을졸업한재직자 편입학 지원자

나. 전형일정 : 2023. 1. 11.(수)

※ 고사실 및 고사시간은 전형일 3일 전 본교 입학홈페이지(<https://iphak.kw.ac.kr>)에 공고함

다. 전형방법 : 평가위원 2인이 지원자 1명에 대하여 개별 면접으로 진행함(소요시간 : 10분 내외)

평가항목	세부 평가기준	반영비율
발전가능성	<ul style="list-style-type: none"> • 학업계획 및 진로계획의 타당성 • 전공에 대한 관심과 이해도 • 목표의식 및 자기개발능력 	40%
논리적사고력	<ul style="list-style-type: none"> • 종합적 사고력 • 논리적 의사소통능력 	40%
인성	<ul style="list-style-type: none"> • 면접 태도 • 평가 서류 내용의 진실성 	20%
합계		100%

1. 지원자격 관련 유의사항

- 가. 편입학 전형은 전형별 지원자격을 충족하는 자만 지원 가능하며, 합격 후 부적격자로 확인될 경우에도 입학이 취소될 수 있음
- 나. 서류 제출 마감일까지 전형별로 요구되는 서류를 제출하지 않을 경우 지원자격 미달로 처리함
- 다. 본교 지원 모집단위와 전적대학 출신학교(전공분야)가 일치하지 않거나 계열이 다를 경우, 추가 학점 이수를 요구할 수 있으므로 편입학 후 수업연한이 달라질 수 있음
- 라. 다른 대학에 학적을 보유하고 있는 자는 합격 통보를 받은 후 2023. 2. 28.(화)까지 전적 대학에 자퇴 처리를 하여야 하며, 추후 학력조회 결과 이중 학적으로 인하여 입학이 취소되지 않도록 유의하여야 함

2. 원서접수 관련 유의사항

- 가. 전형료를 결제하면 원서접수가 완료되며, 접수된 서류와 전형료는 취소나 변경, 반환할 수 없음
 - ※ 타 대학 전형일정(필답고사, 면접고사, 실기고사 등)과 중복되더라도 원서접수 취소 및 전형료 환불 불가
- 나. 원서접수 시 오기 또는 누락이 없도록 특히 유의하여 작성(입력)하여야 하며, 입학원서에 입력한 내용이 사실과 달라서 발생하는 불이익에 대하여 본 대학에서는 책임지지 않음
- 다. 원서접수 시 반드시 사진을 등록해야 함(최근 3개월 이내에 촬영된 탈모 상반신 사진)
- 라. 입학원서에 기재된 연락처는 항상 연락이 가능하여야 하며, 전화번호 및 주소의 오기 또는 변경으로 인하여 연락이 두절된 경우 발생하는 불이익에 대하여 본 대학에서 일체의 책임을 지지 않음
- 마. 제출서류의 위조 및 부정행위가 확인될 경우 및 기타 부정한 방법으로 합격 또는 입학한 사실이 확인될 경우 입학한 후라도 합격 또는 입학을 취소하며, 납부한 등록금은 반환하지 않음
 - ※ 제출된 모든 서류는 발급기관에 추후 사실 확인 예정

3. 필답고사(영어, 수학) 및 면접고사 유의사항

- 가. 전형 결시자는 불합격 처리함
 - ※ 2개 과목 필답고사를 실시하는 모집단위의 경우 1개 과목이라도 응시하지 않은 경우 불합격 처리함
- 나. 지각자는 고사에 응시할 수 없음
- 다. 별도의 예비소집은 없으며, 고사실 및 고사시간은 고사 3일 전 본교 입학홈페이지에 공지함
- 라. 수험생은 전형 당일 반드시 신분증을 지참하여야 하며, 신분증 미소지자는 응시할 수 없음
 - ▶ 신분증 : 주민등록증, 여권, 운전면허증, 장애인등록증만 인정
 - ▶ 신분증 분실자의 경우 주민센터에서 발행한 '주민등록증 발급 신청 확인서'는 인정함(사진 부착)
 - ▶ 여권의 경우 유효기간 내의 여권만 인정함
- 마. 고사장에는 휴대폰, MP3, 전자시계, 전자사전, 디지털카메라, 전자펜, 무전기, PMP 등 각종 전자기기를 지참할 수 없으며, 이를 휴대 및 사용할 시 부정행위로 간주하여 퇴실 조치함
- 바. 수험생은 고사 시작부터 종료 시까지 도중에 퇴실할 수 없음

4. 기타 유의사항

- 가. 입학전형 성적은 공개하지 않으며, 전형 과정에서 제출한 서류는 일체 반환하지 않음
- 나. 지원자가 모집원인에 미달된 경우라도, 대학입학 전형 성적이 본교가 설정한 기준보다 현저하게 부족하여 대학 수학능력이 불충분하다고 판단되는 자는 입학할 불허할 수 있음
- 다. 전형기간 중 수험생에게 알리는 공지사항과 합격자 발표는 본교 입학홈페이지에 공지하며, 미확인으로 인한 수험생의 불이익에 대하여 본 대학에서 일체의 책임을 지지 않음
- 라. 대입 지원에서 부정한 방법으로 지원하거나 이에 협조하여 공정한 학생 선발 업무를 방해한 경우, 입학 무효 및 별도의 처벌을 받을 수 있음
- 마. 올바른 입시문화 정착 및 선의의 피해자 발생 방지 안내
 - 1) 입학이 허가된 학생이 다음의 어느 하나에 해당하는 부정행위를 한 경우에는 불합격 처리 또는 그 입학허가를 취소하며, 입학허가 후에 발견된 때에는 입학할 취소함
 - ▶ 입학전형에 위조 또는 변조, 허위 기재 등 거짓 자료를 제출한 경우
 - ▶ 입학전형에 다른 사람을 대리 응시하게 한 경우
 - ▶ 그 밖에 입학전형에서 다른 응시자의 답안지를 보거나 다른 응시자에게 자신의 답안지를 보여주는 등 입학전형을 공정하게 시행·관리하는 데에 부당한 영향을 미치는 행위를 한 경우
 - 2) 입학사정에 사용된 전형자료에 주요사항이 누락된 경우 불이익을 받을 수 있음
 - 3) 상기 항에 따라 입학이 취소되는 경우 해당자가 납부한 등록금은 반환하지 아니함
 - 단, 등록금을 납부한 학기가 종료되지 않은 경우에는 「대학 등록금에 관한 규칙」 중 별표 「등록금의 반환 기준」에 따라 반환함
 - 4) 본교 및 타 대학에서 상기 항에 따라 입학이 취소된 자는 입학이 취소된 날로부터 3년간 본교에 입학할 수 없음

5. 외국 학교 수료/졸업(예정)자 서류 제출 시 유의사항

가. 해당 서류 : 외국 고등학교 및 대학교에서 발급한 졸업(예정)증명서, 성적증명서 등

나. 유의사항

- 1) 외국 학교에서 발행한 서류는 아포스티유/영사확인인 받은 서류여야 함
(단, 교육부 인가를 받은 재외한국학교의 발급서류는 아포스티유/영사확인인 받지 않아도 유효함)
- 2) 한국어나 영어 이외의 언어로 작성된 서류는 원본과 함께 공증 받은 번역본(한국어 또는 영어)을 제출해야 함
- 3) 제출서류상의 이름이 각각 다른 경우, 동일인임을 증명하는 해당국 법원의 동일인 증명서를 첨부해야 함
- 4) 제출서류는 원본 제출을 원칙으로 하되, 부득이한 경우 사본을 우선 제출한 후 2023. 2. 22.(수) 소인분까지 반드시 원본 서류를 제출해야 함(최종등록자에 한하여 원본 제출)
- 5) 원서접수 당시 외국 대학 졸업(수료)예정자인 경우, 최종 등록 시 2023. 2. 22.(수) 소인분까지 아포스티유/영사확인인 받은 서류를 본교 입학처로 제출해야 함
※ 단, 일본 등 3월 졸업 국가는 2023. 3. 31.(금) 소인분까지 제출

〈아포스티유(Apostille) 및 영사확인 관련 안내〉

※ 아포스티유(Apostille) 협약

- 외국 공문서에 대한 인증의 요구를 폐지하는 협약(Convention Abolishing the Requirement of Legalization for Foreign Public Document, '07.7.14.부 우리나라에 발효)
- 협약 가입국 간 공문서의 원활한 상호 인증을 위하여 외국 공관의 영사확인 절차를 폐지하고 공문서 발행국가가 이를 확인
- 아포스티유 확인이 된 협약가입국의 문서는 재외공관 영사확인인 동일한 효력 발생
- 사증발급신청서 발급 등 신청 시 첨부서류 중 영사확인을 요건으로 하는 제출서류는 기존 영사확인(비체약국) 또는 아포스티유 확인을 거친 문서도 인정 (출입국심사과-8354, '07.8.13.)

※ 아포스티유(Apostille) 발급절차

- 공문서(국·공립학교 등)
해당국가 공문서 발급 → Apostille 발급기관 방문 → Apostille 발급신청 → Apostille 발급기관 심사 → Apostille 발급
- 사문서(사립학교 등)
해당국가 사문서 발급 → 해당국 공증사무소 공증 → Apostille 발급기관 방문 → Apostille 발급신청 → Apostille 발급기관 심사 → Apostille 발급
“사문서의 경우 해당 국가 공증인법 및 변호사법에 따라 차이가 있을 수 있으나 통상 해당국가에서 공증을 받은 후 제출하면 아포스티유 확인 가능”

※ 아포스티유(Apostille) 관련 문의 : 외교부 02)2002-0251~2 / 영사콜센터 02)02-3210-0404

6. 합격자 발표

가. 최초합격자 발표 : 2023. 2. 8.(수) 15:00, 본교 입학홈페이지(<https://iphak.kw.ac.kr>)에 공고

- ▶ 개별 통보하지 않으므로 본교 입학홈페이지를 통해 반드시 직접 확인(조회)해야 하며, 미확인으로 인한 수험생의 불이익에 대하여 본 대학에서 일체의 책임을 지지 않음
- ▶ 최초합격자는 반드시 등록기간 내에 지정된 은행(합격자 유의사항에 명시)에서 등록을 완료하여야 하며, 만약 등록을 하지 않는 경우에는 입학 포기하는 것으로 간주하여 합격을 취소함

나. 충원합격자 발표

- 1) 합격자의 미등록 등으로 인한 충원합격자 발표는 2023. 2. 10.(금) 23:00 ~ 2. 16.(목) 21:00까지로 함
- 2) 충원합격자 세부 발표일정 및 발표방법은 최초합격자 발표 시 본교 입학홈페이지에 공지 예정

- ▶ 충원합격자 발표 시 본교 입학홈페이지 발표 및 개별 전화통보를 병행할 수 있음
- ▶ 수험생은 차수별로 본인이 직접 합격 여부를 본교 입학홈페이지를 통해 확인(조회)해야 하며, 미확인으로 인한 수험생의 불이익에 대하여 본 대학에서 일체의 책임을 지지 않음
- ▶ 충원합격자는 반드시 등록기간 내에 지정된 은행(합격자 유의사항에 명시)에서 등록을 완료하여야 하며, 만약 등록을 하지 않는 경우에는 입학 포기하는 것으로 간주하여 합격을 취소함
- ▶ 충원합격자 발표 일정은 본교 사정에 따라 변경될 수 있으며, 변경 시 본교 입학홈페이지에 공지함

- 3) 충원합격자 발표 기간 중에는 입학원서에 입력된 연락처에 전화통신이 가능하도록 항상 수험생 본인 또는 보호자가 대기하여야 함
- 4) 개별 전화(유선)통보는 입학원서에 입력된 전화번호로 하며, 통화 내용은 본교에서 모두 녹취하여 사후 책임 소재를 규명하는 증거물로 활용함

- ▶ 개별 전화(유선)통보 시 등록의사를 밝히지 않는 경우 및 전화연락이 되지 않는 경우에는 등록의사가 없는 것으로 간주함
- ▶ 연락두절 및 등록의사 미표현으로 인하여 발생하는 불이익에 대해서는 본 대학에서는 책임을 지지 않으며, 추후 어떠한 사유로도 이의를 제기할 수 없음

7. 합격자 등록

가. 등록장소 : 본교 지정은행(등록금 고지서 참조)

나. 등록방법

- 1) 본교 입학홈페이지에서 등록금 고지서를 확인한 후 지정된 은행에 납부하여야 함(가상계좌 납부)
- 2) 본교에 합격하고 등록한 자가 등록을 포기하고자 할 경우에는 반드시 등록포기 기간 내에 등록포기 절차를 마쳐야 함(단, 포기하여도 합격 및 등록에 대한 전산기록은 존재함)
※ 등록포기 방법은 'Ⅴ. 등록 및 환불 안내'(p.62) 참조

다. 이중등록 금지

- 1) 편입학 모집에서 최초 합격 및 충원 합격에 의해 복수의 대학에 합격한 자는 편입학 모집 등록 기간 내에 1개 대학에만 최종 등록하여야 함
- 2) 편입학 모집에서 합격한 대학에 이미 등록한 자가 다른 대학의 편입학 모집에 충원 합격하여 그 대학에 등록하고자 할 경우에는 먼저 등록한 대학의 등록포기 절차를 마친 후 충원합격 대학에 등록하는 것을 원칙으로 함

8. 개인정보 수집 및 이용 안내

가. 개인정보의 종류

지원자 성명, 주민등록번호, 주소, 전형구분, 계열구분, 지원 모집단위, 졸업일자, 수험번호, 주야구분, 입시연도, 출신학교(최종학력구분, 재학/졸업학교명, 졸업연도, 고교 전화번호), 휴대전화번호, 자택 전화번호, 이메일 주소, 추가연락처, 환불계좌(은행, 계좌번호, 예금주) 등

나. 개인정보의 수집 및 이용 목적

- ▶ 대입 원서접수 및 대입 전형을 위해 개인정보가 사용됨
- ▶ 최종합격자의 개인정보는 학적업무 및 교육/연구/행정, 대학생활 및 정보안내의 목적으로 이용됨

다. 개인정보의 보유 및 이용기간

개인정보 보유기간의 경과, 처리목적 달성 등 개인정보가 불필요하게 되었을 때는 지체 없이 해당 정보를 파기함

라. 동의를 거부할 권리와 동의 거부에 따른 불이익

- ▶ 지원자는 개인정보의 수집 및 이용에 대하여 동의를 거부할 수 있으나, 거부할 시 원서접수를 할 수 없음
- ▶ 이에 따라 본교에 2023학년도 편입학 모집 원서접수를 하는 것으로 지원자의 개인정보 수집 및 이용에 동의하는 것으로 간주함

9. 개인정보 취급 위탁에 대한 동의 안내

가. 대입 원서접수 및 대입 전형을 위해 다음과 같이 개인정보를 위탁하고 있으며, 관계 법령에 따라 위탁계약 시 개인정보가 안전하게 관리될 수 있도록 필요한 사항을 규정하고 있음

수탁업체	위탁업무 내용	개인정보의 보유/이용기간
입학업무 관련 대행업체	원서접수, 입학관리시스템, 총원관리시스템 등	처리목적 달성 시 또는 위탁계약 종료 시까지

나. 개인정보 취급 위탁에 대해 동의하지 않을 경우 대입 원서를 접수할 수 없음

다. 이에 따라 본교에 2023학년도 편입학 모집 원서접수를 하는 것으로 개인정보 취급 위탁에 대한 동의를 하는 것으로 간주함

10. 입학 관련 부서 전화번호

부서명	전화번호	안내사항
입학관리팀	02) 940 - 5640~3	입학전형 안내 및 제반 업무
입학사정관실	02) 940 - 5797~9	
교육지원팀	02) 940 - 5021~3 02) 940 - 5511~2	수강신청, 휴학, 전과 및 복수전공, 증명서 발급 등
학생복지팀	02) 940 - 5032~3	재학생 장학제도, 학자금 대출
경력개발팀	02) 940 - 5035~6	취업
생활관 운영팀	02) 940 - 5282	기숙사

※ 본 모집요강에 명시되지 않은 사항은 본교 입학전형관리위원회가 정하는 바에 따름

※ 기타 입학에 관한 제반 문의사항은 본교 입학처로 문의

* TEL : 입학관리팀 02) 940-5640~3

* FAX : 02) 940-5459

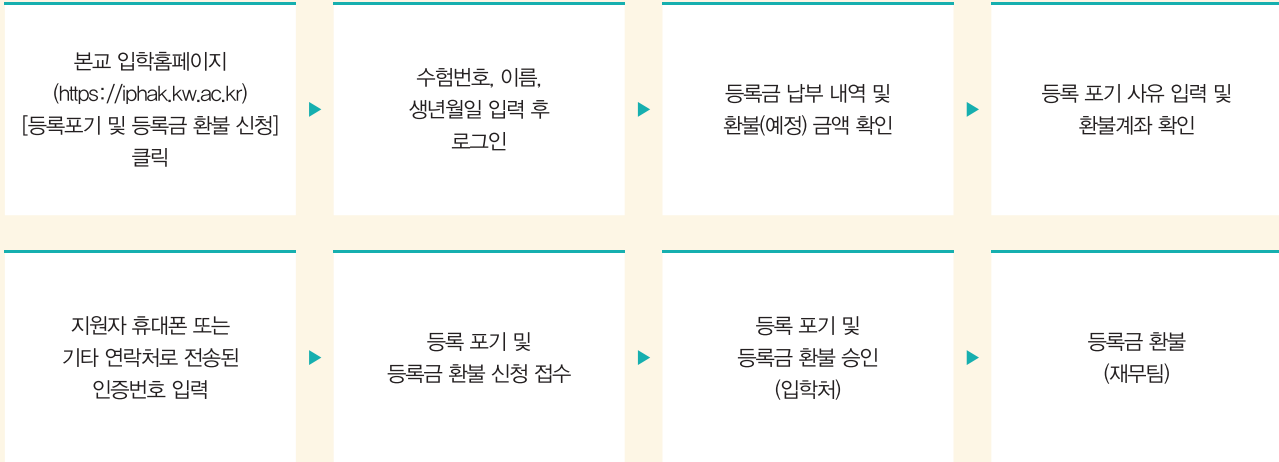
1. 등록포기 및 등록금 환불 신청 기간

- ▶ 최초 합격자 등록 마감 이후 ~ 2023. 2. 16.(목) 16:00까지
- ※ 토요일 및 공휴일에는 입학홈페이지를 통한 환불 신청만 가능하며, 입금은 다음 평일에 처리됨

2. 등록포기 및 등록금 환불 절차

가. 본교 편입학 모집 합격자가 등록 완료 후 등록을 포기하고자 할 경우, 반드시 정해진 기간 내에 본교 입학홈페이지(<https://iphak.kw.ac.kr>)에서 등록포기 및 등록금 환불 신청을 해야 함

나. 등록포기 및 환불 처리 절차



3. 등록포기 및 환불 시 유의사항

- 가. 등록포기 및 환불 신청 시 번복이 불가능함
- 나. 등록금은 원서접수 시 입력한 환불계좌로 환불됨
- 다. 등록금 환불 기간이 경과된 후의 등록금 환불에 대하여는 교육부가 정한 「대학 등록금에 관한 규칙」을 따름

1. 전형료 안내

전형	모집단위	전형료	비고
일반 편입학 학사 편입학	자연계열 [건축학과(5년제), 스포츠융합학과 제외]	70,000원	인터넷 접수 수수료는 본교에서 부담함
농어촌학생 편입학 특성화고졸업자 편입학 재외국민 편입학	건축학과(5년제), 스포츠융합학과	60,000원	
	인문계열 전체	60,000원	
특성화고등을졸업한재직자 편입학	정보콘텐츠학과(아), 자산관리학과(아)	70,000원	

2. 전형료 환불

가. 원서접수 완료 이후에는 납부한 전형료를 환불하지 않음

※ 필답고사·면접고사 대상자가 해당 전형일에 결시한 경우에도 전형료를 환불하지 않음

나. 고등교육법 제42조의3 제2항에 따른 입학전형료 반환 사유에 해당될 경우에는 예외적으로 전형료를 환불함

고등교육법 시행령 제42조의3 제2항에 따른 입학전형료 반환 사유	반환액
• 입학전형에 응시한 사람이 착오로 과납한 경우	과납한 금액
• 대학의 귀책사유로 입학전형에 응시하지 못한 경우	납부한 입학전형료 전액
• 천재지변으로 인하여 입학전형에 응시하지 못한 경우	납부한 입학전형료 전액
• 질병 또는 사고 등으로 의료 기관에 입원하거나 본인의 사망으로 입학전형에 응시하지 못한 경우(해당 사항을 증명할 수 있는 경우만 해당함)	납부한 입학전형료 전액

※ 필답고사·면접고사 대상자가 코로나-19 확진에 따라 해당 전형에 응시하지 못하게 될 경우에도 예외적으로 전형료를 환불할 수 있음

3. 전형료 잔액 반환

가. 본교는 고등교육법 제34조의4 제5항 및 고등교육법 시행령 제42조의3에 따라 입학전형을 마친 후 입학전형 관련 수입/지출에 따른 잔액이 발생할 경우 2023년 4월 28일(금)까지 입학전형에 응시한 사람에게 납부한 입학전형료에 비례하여 반환할 예정임

나. 입학전형료 반환은 반환 대상자가 인터넷 원서접수 시 입력한 금융기관의 환불계좌로 이체함

다. 반환할 금액에서 금융기관의 전산망을 이용하는 데 드는 비용을 차감하고 반환하며, 금융기관의 전산망을 이용하는 데 드는 비용이 반환할 금액 이상이면 반환하지 않음

Ⅶ 학사학위(4년제) 과정 간호과 지정('12~'22학년도) 전문대학 현황

연번	학교명	비고
1	군산간호대학교	'12학년도 지정
2	경북대학교	"
3	원광보건대학교	"
4	강릉영동대학교	"
5	선린대학교	"
6	조선간호대학교	"
7	경북과학대학교	"
8	전남과학대학교	"
9	기독교간호대학교	"
10	마산대학교	"
11	광주보건대학교	"
12	해전대학교	"
13	거제대학교	"
14	서영대학교	"
15	여주대학교	"
16	가톨릭상지대학교	"
17	호산대학교	"
18	경북보건대학교	"
19	대경대학교	"
20	대구과학대학교	"
21	대구보건대학교	"
22	대전보건대학교	"
23	문경대학교	"
24	수원과학대학교	"
25	신성대학교	"
26	안동과학대학교	"
27	안산대학교	"
28	영남이공대학교	"
29	제주한라대학교	"
30	청암대학교	"
31	충청대학교	"
32	대전과학기술대학교	"
33	동강대학교	'13학년도 지정
34	동의과학대학교	"
35	두원공과대학교	"
36	수성대학교	"
37	울산과학대학교	"
38	춘해보건대학교	"
39	한림성심대학교	"
40	경남정보대학교	'14학년도 지정
41	경북전문대학교	"
42	동아보건대학교	"
43	서울여자간호대학교	"

연번	학교명	비고
44	영진전문대학	"
45	충북보건과학대학교	"
46	경인여자대학교	'15학년도 지정
47	계명문화대학교	"
48	김해대학교	"
49	대동대학교	"
50	대원대학교	"
51	동남보건대학교	"
52	동원과학기술대학교	"
53	삼육보건대학교	"
54	수원여자대학교	"
55	전북과학대학교	"
56	제주관광대학교	"
57	진주보건대학교	"
58	경민대학교	'16학년도 지정
59	구미대학교	"
60	동주대학교	"
61	목포과학대학교	"
62	백석문화대학교	"
63	부산과학기술대학교	"
64	부산여자대학교	"
65	부천대학교	"
66	서정대학교	"
67	순천제일대학교	"
68	용인송담대학교	"
69	인천재능대학교	"
70	전주비전대학교	"
71	강동대학교	'17학년도 지정
72	경남도립거창대학	"
73	서일대학교	"
74	창원문성대학교	"
75	포항대학교	"
76	군장대학교	'18학년도 지정
77	서라벌대학교	"
78	송곡대학교	"
79	송호대학교	"
80	영남외국어대학	"
81	한영대학	"
82	강원관광대학교	'19학년도 지정
83	세경대학교	"
84	우송정보대학교	"
85	국제대학교	'20학년도 지정
총 85개교		

■ 수료예정확인서

※ 수험번호는 인티넷 원서접수를 통해 입학원서에 부여된 수험번호를 기재합니다.

수료예정확인서
(2023학년도 광운대학교 편입학 모집)

□ 지원사항

전형	병합	모집단위	
수험번호		성명	
생년월일		연차	

□ 학적사항

학교명	단과대학명	학점
학과(부/영)	수료기종학점 (산학단)	학년
이수예정학년	학점	수료예정학년

상기 사실을 확인합니다.

년 월 일

_____ 대학(교)우(입)학처장 (직인)

광운대학교 총장 귀하

※ 지원자가 수료 예정인 학교에서 수료예정증명서를 발급하지 않는 경우에만 본 서식을 작성하여 서명 제출기간 내에 우편 제출하고, 최종등록자는 2023. 2. 22(수) 소양관까지 최종 수료증명서를 제출해야 함
※ 2학년 수료기준 적용 : 지원자의 소속 전과대학의 학칙상 2학년 수료율 인정하는 기준 적용

■ 사유서

사 유 서
(2023학년도 광운대학교 편입학 모집)

모집단위	수험번호
성명	생년월일

※ 지원 시 제외사항이 있는 경우 내용을 구체적으로 작성하시기 바랍니다.
※ 본 사유서에 작성된 내용을 증명할 수 있는 증빙자료로 함께 제출하시기 바랍니다.

내용

위 작성 내용을 증명하였으며, 하위 기재에 따른 모든 책임은 본인에게 있음을 확인합니다.

년 월 일

_____ 자 원 자 : (서명)

광운대학교 총장 귀하

■ 외국대학 출신자 지원자격 확인서

※ 수험번호는 인티넷 원서접수를 통해 입학원서에 부여된 수험번호를 기재합니다.

외국대학 출신자 지원자격 확인서
(2023학년도 광운대학교 편입학 모집)

□ 지원사항

전형	병합	모집단위	
수험번호		성명	
생년월일		연차	

□ 학적사항

학교명	대학구분 (한국/해외/외국)	입학대학(년/학기)	입학대학(년/학기)
학과(부/영)		입학대학(년/학기)	입학대학(년/학기)
소재국 및 도시명		입학대학(년/학기)	입학대학(년/학기)
입학일자	년 월 일	졸업(수료)일자	년 월 일
졸업(수료)기 (이수학점)	학점(____ 학점)	요구학점	학점

상기 사실을 확인합니다.

년 월 일 지원자 : (서명)

광운대학교 총장 귀하

※ 반드시 증명서류에 근거하여 작성하여야 하며, 증명되지 않은 내용은 인정하지 않음

■ 농어촌학생 편입학 지원자격 확인서

※ 수험번호는 인티넷 원서접수를 통해 입학원서에 부여된 수험번호를 기재합니다.

농어촌학생 편입학 지원자격 확인서 유형1(6년)
(중고교연차 및 고졸경리(입)를 모두 이수한 자)

모집단위	수험번호	
성명	생년월일	
연차(년월)		
지원자격 (중고교연차 및 고졸경리(입)를 모두 이수한 자)	작성 사항	
학교명	연월일 (연월일)	학점(수료 기준)
중학	-	초·중·고
중학	-	초·중·고
고등학교	-	초·중·고
고등학교	-	초·중·고

지원자 본인 : _____

부 : _____

모 : _____

상기 사실을 확인합니다.

년 월 일 _____ 고등학교장 (직인)

광운대학교 총장 귀하

※ 지원한 경우 전문 대학이나 준거대학 지원도 가능
※ 졸업(수료)에 필요한 학점 이수율 인정 범위 : 학년/학기/학기당 이수율 인정 가능
※ 학칙상 6년 또는 5년 학제 또는 4학년 학제 중 학교의 지원율 범위 적용
※ 1년 이내의 고졸경리(입) 및 재학기간 제외 : 재학기간 제외 시 제출 가능
※ 위 사항은 광운대학교 2023학년도 농어촌학생 편입학 지원자격 중 유형1(6년)에 해당하는 지원자격을 갖추었음을 확인하였으며, 이에 본 확인서를 제출합니다.

※ 수험번호는 인티넷 원서접수를 통해 입학원서에 부여된 수험번호를 기재합니다.

농어촌학생 편입학 지원자격 확인서 유형2(12년)
(중고교연차 및 고졸경리(입)를 모두 이수한 자)

모집단위	수험번호	
성명	생년월일	
연차(년월)		
지원자격 (농어촌지역에 소재한 학교에서 중학교 고졸(졸)을 이수하고, 같은 기간 소외된 농민을 지원해 거주소유학교 입학 시부터 고졸학교 졸업 시까지 한 자)	작성 사항	
학교명	제학 기간 (연월일)	학점 (필수 학점)
중등학교	-	초·중·고
중등학교	-	초·중·고
중등학교	-	초·중·고
중등학교	-	초·중·고

지원자 본인 : _____

부 : _____

모 : _____

상기 사실을 확인합니다.

년 월 일 _____ 고등학교장 (직인)

광운대학교 총장 귀하

※ 지원한 경우 전문 대학이나 준거대학 지원도 가능
※ 졸업(수료)에 필요한 학점 이수율 인정 범위 : 학년/학기/학기당 이수율 인정 가능
※ 학칙상 6년 또는 5년 학제 또는 4학년 학제 중 학교의 지원율 범위 적용
※ 1년 이내의 고졸경리(입) 및 재학기간 제외 : 재학기간 제외 시 제출 가능
※ 위 사항은 광운대학교 2023학년도 농어촌학생 편입학 지원자격 중 유형2(12년)에 해당하는 지원자격을 갖추었음을 확인하였으며, 이에 본 확인서를 제출합니다.

지하철

1호선 : (인천, 수원 - 서울역 - 청량리 - 의정부)

광운대역 하차, 도보 6분

6호선 : (응암 - 신내) 석계역 하차, 1번 출구에서
도보 10분

7호선 : (도봉 - 노원 - 군자 - 건대입구 - 청담 -
고속터미널 - 은수) 이용 시

태릉입구역에서 6호선으로 환승, 석계역 하차,
1번 출구에서 도보 10분

WELCOME TO UNLIMITED

KW UNIVERSE

석계역-광운대 무료셔틀버스

월요일 ~ 금요일 운행(하계, 동계방학기간 중 제외)
오전 08:20 ~ 10:30, 약 5분 ~ 10분 간격 운행
석계역 공영주차장 삼거리 - 석계역 1번 출구에서 도보 30m
(독방길 대학방향 12번 마을버스 승차장)

태릉입구역-석계역-광운대 무료셔틀버스

월요일 ~ 금요일 운행(하계, 동계방학기간 중 제외)
오전 08:20 ~ 10:30, 약 10분 ~ 12분 간격 운행
태릉입구역 1번출구 앞 공항버스 정류장 정차 - 석계역 공영주차장 삼거리
(독방길 대학방향 12번 마을버스 승차장)

버스노선

정문앞 방면 : 261번 / 1017번 / 1137번 / 1140번

광운대역 방면 : 광운대역 하차(도보 6분) 173번 / 1130번 /
1133번

한천로 방면 : 장위3동주민센터 하차(도보 5분)
145번 / 1111번 / 1218번

석계역 방면 : 석계역 하차(셔틀버스 이용 또는 도보 10분)
1155번 / 1156번



광운대학교
KwangWoon University

