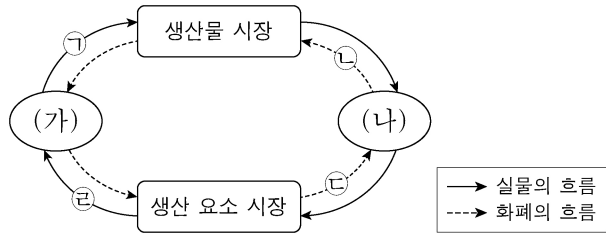


제 4 교시

사회탐구 영역(경제)

성명  수험 번호 ----- 제 ( ) 선택

1. 그림은 민간 경제의 순환을 나타낸다. 이에 대한 설명으로 옳은 것은? (단, (가), (나)는 각각 가계와 기업 중 하나임.)



- ① ㉠은 소비 지출에 해당한다.
- ② ㉡은 이윤 극대화를 위해 행해진다.
- ③ ㉢은 생산 측면의 국민 소득을 나타낸다.
- ④ ㉣은 재화와 서비스 구매에 해당한다.
- ⑤ 생산 요소 시장에서 (가)는 수요자, (나)는 공급자이다.

2. 그림은 경제 체제에 대한 수업 장면이다. 교사의 질문에 옳게 응답한 학생은? (단, A, B는 각각 시장 경제 체제와 계획 경제 체제 중 하나임.)

A와 구분되는 B의 특징은 무엇일까요?

〈경제 체제의 유형〉

A: 정부의 결정과 명령에 따라 자원을 배분하는 경제 체제

B: '보이지 않는 손'에 의해 자원을 배분하는 경제 체제

- ① 갑: 정부가 생산물의 종류와 수량을 통제합니다.
- ② 을: 자유로운 경쟁을 통한 이윤 추구를 보장합니다.
- ③ 병: 자원의 희소성에 따른 경제 문제가 발생합니다.
- ④ 정: 원칙적으로 생산 수단의 사적 소유를 인정하지 않습니다.
- ⑤ 무: 경제 문제 해결에 있어 효율성보다 형평성을 강조합니다.

3. (가)에 들어갈 수 있는 내용으로 가장 적절한 것은?

교사: 지난 시간에 배웠던 (가)의 사례를 발표해 보도록 합시다.

갑: ◇◇기업은 환경 보전을 위해 원료 사용부터 상품 제조, 판매 과정까지 재활용이 가능한 소재를 최대한 활용하고 있습니다.

을: ○○기업은 상품 생산 과정에서 발생하는 탄소 배출량을 감축하고 오염 물질을 정화하기 위해 노력하고 있습니다.

병: △△기업은 소외 계층 지원과 같은 사회 공헌 확대와 사내 청렴 문화 정착을 위한 윤리 경영을 선언하고 이를 실천하고 있습니다.

교사: 모두 옳게 발표했군요.

- ① 기업가 정신
- ② 규모의 경제 실현
- ③ 기업의 사회적 책임
- ④ 근로자의 권익 보호
- ⑤ 사회 기반 시설 구축

4. 밑줄 친 ㉠~㉣에 대한 설명으로 옳은 것은? (단, 제시된 내용 이외의 다른 조건은 고려하지 않음.) [3점]

가능성 마스크 개발에 현재까지 ㉠ 3억 원이 투입되었습니다. 그러나 최근에 시장 상황이 급변하여 ㉡ 가능성 마스크 개발을 지속할지 ㉢ 가능성 장갑 개발로 전환할지 결정해야 합니다.

가능성 마스크 개발이 성공적으로 완료되면 6억 원의 판매 수입이 예상되지만 이를 위해서는 4억 원이 추가로 투입되어야 합니다.

가능성 장갑 개발로 전환할 경우 10억 원의 판매 수입이 예상되지만 이를 위해서는 5억 원이 새롭게 투입되어야 합니다.

사장      직원 갑      직원 을

- ① ㉠은 ㉢ 선택의 암묵적 비용이다.
- ② ㉡ 선택의 명시적 비용은 3억 원이다.
- ③ ㉡ 선택의 순편익은 양(+)의 값이다.
- ④ ㉢ 선택의 명시적 비용은 암묵적 비용보다 크다.
- ⑤ ㉢ 선택의 기회비용은 ㉡ 선택의 기회비용보다 크다.

5. 다음 자료에 대한 옳은 분석만을 <보기>에서 고른 것은? [3점]

표는 소비 측면에서만 외부 효과가 발생하고 있는 X재, Y재의 시장 상황과 이에 대한 정부의 개선 방안을 나타낸다. 단, X재, Y재는 모두 수요와 공급 법칙을 따른다.

구분	X재 시장	Y재 시장
시장 거래량	1 초과	1 미만
사회적 최적 거래량		
개선 방안	(가)	(나)

〈보 기〉

ㄱ. X재 시장에서는 외부 불경제가 나타난다.

ㄴ. Y재 시장에서는 사회적 최적 수준에서의 가격이 시장 가격보다 높다.

ㄷ. (가)에는 X재 시장의 사적 편익을 증가시키는 정책이 들어갈 수 있다.

ㄹ. (나)에는 'Y재 소비에 대한 세금 부과'가 들어갈 수 있다.

- ① ㄱ, ㄴ    ② ㄱ, ㄷ    ③ ㄴ, ㄷ    ④ ㄴ, ㄹ    ⑤ ㄷ, ㄹ

경제

## 2 (경제)

## 사회탐구 영역

6. 다음 자료에 대한 옳은 분석만을 <보기>에서 고른 것은? [3점]

표는 A, B기업의 X재 생산량에 따른 총수입 대비 이윤의 비율을 나타낸다. 단, A, B기업은 각각 X재를 1개 단위로 4개 까지만 생산할 수 있고, 생산된 X재는 개당 시장 가격 20만 원에 모두 판매된다.

생산량(개)		1	2	3	4
총수입 대비 이윤의 비율(%)	A기업	5	20	30	20
	B기업	10	30	40	30

<보 기>

- ㄱ. A기업이 이윤을 극대화하는 생산량은 3개이다.  
 ㄴ. B기업이 얻을 수 있는 가장 큰 이윤은 24만 원이다.  
 ㄷ. 모든 생산량에서 총비용은 A기업이 B기업보다 작다.  
 ㄹ. 모든 생산량에서 판매 수입은 B기업이 A기업보다 크다.

- ① ㄱ, ㄴ    ② ㄱ, ㄷ    ③ ㄴ, ㄷ    ④ ㄴ, ㄹ    ⑤ ㄷ, ㄹ

7. 표는 수요 견인 인플레이션과 비용 인상 인플레이션의 특징을 파악하기 위한 질문과 학생의 답변을 나타낸다. 두 유형 중 한 유형의 특징에 대해 일관되게 응답한 학생은? (단, 총수요 곡선은 우하향하고, 총공급 곡선은 우상향함.)

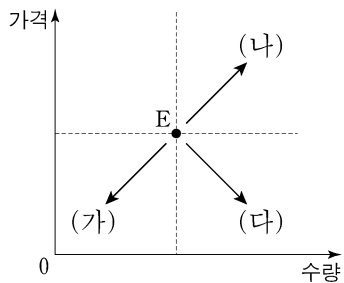
(○: 예, ×: 아니요)

질문	학생				
	갑	을	병	정	무
실질 GDP 감소를 수반합니까?	○	×	×	○	×
총수요의 증가로 인해 발생합니까?	×	○	○	×	×
주로 경기 호황과 함께 나타납니까?	×	×	○	×	○
스태그플레이션을 초래할 수 있습니까?	○	×	○	×	×

- ① 갑    ② 을    ③ 병    ④ 정    ⑤ 무

8. 다음 자료에 대한 옳은 설명만을 <보기>에서 고른 것은? [3점]

그림은 X재 시장의 균형점 E에서 (가)~(다)로의 이동을 나타낸다. X재와 Y재는 대체 관계이고, X재와 Z재는 보완 관계이며, Y재와 Z재는 서로 관계가 없다. 단, X재~Z재는 모두 수요와 공급 법칙을 따르며, 수요와 공급 곡선은 모두 직선이다.



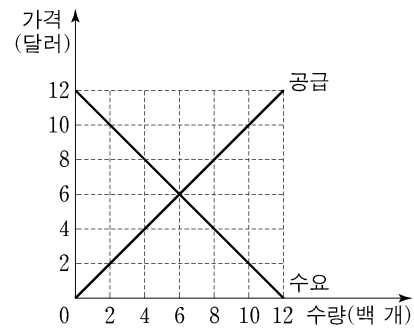
<보 기>

- ㄱ. X재의 생산에 대한 보조금 지급은 (나)로 이동하는 요인이 된다.  
 ㄴ. Y재의 공급 증가는 (가)로 이동하는 요인이 된다.  
 ㄷ. Z재의 가격 상승은 (다)로 이동하는 요인이 된다.  
 ㄹ. Z재의 생산 비용 하락은 (나)로 이동하는 요인이 된다.

- ① ㄱ, ㄴ    ② ㄱ, ㄷ    ③ ㄴ, ㄷ    ④ ㄴ, ㄹ    ⑤ ㄷ, ㄹ

9. 다음 자료에 대한 분석으로 옳은 것은? [3점]

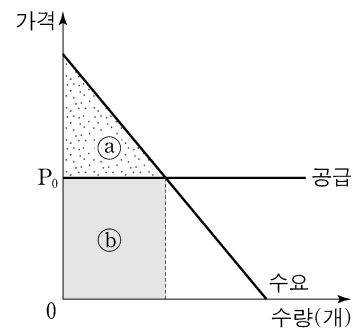
그림은 t기의 갑국 X재 시장 상황을 나타낸다. t+1기에 X재 시장에서는 생산 비용 증가로 모든 가격 수준에서 ㉠공급량이 400개씩 감소하였다. 이러한 상황에서 갑국 정부는 X재 시장 가격이 지나치게 높다고 판단하여 t기 균형 가격에서 ㉡최고 가격제를 시행하고자 한다.



- ① ㉠으로 인해 균형 가격은 10달러가 된다.  
 ② ㉠으로 인해 판매 수입은 1,200달러가 된다.  
 ③ ㉡으로 인해 200개의 초과 수요가 발생한다.  
 ④ ㉡으로 인해 생산자 잉여는 200달러 감소한다.  
 ⑤ ㉡으로 인해 소비 지출액은 2,000달러 감소한다.

10. 다음 자료에 대한 분석으로 옳은 것은?

다국적 제약 회사 A사는 난치병 치료에 탁월한 효과를 지닌 ○○신약을 출시하였다. A사는 이 약을 국가별 소득 수준과 무관하게 모든 나라에 국제 가격  $P_0$  수준에서 무제한 공급한다. 그림은 A사가 ○○신약을 직접 공급하는 갑국의 시장 상황을 나타낸다.



갑국에서는 비싼 약값 때문에 약을 구매하지 못하는 환자를 위해 ㉠소비자에게 ○○신약 1개당 S만큼 보조금을 지원해야 한다는 주장과 A사의 과도한 이윤 획득을 비판하며 ㉡A사에 ○○신약 1개당 T만큼의 조세를 부과해야 한다는 주장이 제기되고 있다.

- ① (a)는 소비자 잉여, (b)는 생산자 잉여이다.  
 ② ㉠이 시행되더라도 거래량은 변함이 없다.  
 ③ ㉡이 시행되면 부과된 T만큼 가격이 상승한다.  
 ④ ㉡이 시행되더라도 소비자 잉여는 변함이 없다.  
 ⑤ ㉠과 ㉡ 모두 총잉여를 증가시킨다.

11. 표는 갑국의 연도별 물가 상승률과 명목 이자율을 나타낸다. 이에 대한 옳은 분석만을 <보기>에서 고른 것은?

(단위: %)

구분	2020년	2021년	2022년
물가 상승률	-1	2	4
명목 이자율	2	4	3

\* 실질 이자율 = 명목 이자율 - 물가 상승률

<보 기>

- ㉠. 2021년에 명목 이자율은 전년 대비 2% 상승하였다.  
 ㉡. 2022년에는 예금보다 현금을 보유하는 것이 유리하다.  
 ㉢. 연초에 1년 만기 정기 예금에 동일한 금액을 예치한 경우 만기 시 원리금의 실질 구매력은 2021년이 2022년보다 높다.  
 ㉣. 실질 이자율은 지속적으로 하락하였다.

- ① ㉠, ㉡    ② ㉠, ㉢    ③ ㉡, ㉣    ④ ㉢, ㉣    ⑤ ㉣, ㉣

12. 그림은 경제 수업의 일부이다. 이에 대한 설명으로 옳은 것은? (단, A~C는 각각 정기 예금, 주식, 채권 중 하나임.)

교사: 금융 상품 A~C의 일반적인 특징에 대해 말해 볼까요?

갑: A, C는 B와 달리 이자 수익을 기대할 수 있습니다.

을: C는 A, B에 비해 안전성이 높습니다.

병: (가)

교사: 모든 학생이 옳게 대답했네요.

- ① B는 배당 수익을 기대할 수 있다.  
 ② C는 시세 차익을 기대할 수 있다.  
 ③ A는 B와 달리 시장에서 거래된다.  
 ④ B는 A와 달리 만기가 존재한다.  
 ⑤ (가)에는 'A는 B, C와 달리 예금자 보호 제도의 적용을 받습니다.'가 들어갈 수 있다.

13. 다음 자료에 대한 분석으로 옳은 것은? [3점]

표는 갑국의 연도별 명목 GDP를 지출 측면에서 항목별로 나타낸다. t+1년의 경제 성장률은 0%이고, GDP 디플레이터는 110이다. 단, 물가 수준은 GDP 디플레이터로 측정하며, 기준 연도는 t년이다.

(단위: 억 달러)

구분	t년	t+1년
(가)	50	50
투자 지출	20	24
정부 지출	20	㉠
순수출	10	11

- ① 공무원에게 지급하는 월급은 (가)에 포함된다.  
 ② ㉠은 t년 순수출의 2배이다.  
 ③ t+1년의 실질 GDP는 110억 달러이다.  
 ④ t년 대비 t+1년에 명목 GDP 증가율과 물가 상승률은 같다.  
 ⑤ 가계의 소비 지출이 포함되는 항목은 t년 대비 t+1년에 20% 증가하였다.

14. 다음 자료에 대한 분석 및 추론으로 옳은 것은? [3점]

### 경제 탐구 학습지

- 주제: 비교 우위에 따른 무역 원리의 이해  
 ○학습 목표: 비교 우위에 따른 양국의 무역 조건과 이득을 탐색한다.  
 ○조건: 갑국과 을국은 X재와 Y재만을 직선인 생산 가능 곡선상에서 생산한다. 양국은 비교 우위가 있는 재화만을 생산하여 양국 모두 이득이 발생하는 경우에만 교역한다. 생산 요소는 노동뿐이고, 임금은 자국 통화로 지급한다. 교역은 양국 간에만 이루어지며, 교역에 따른 거래 비용은 없다. 갑국과 을국의 각 재화 1개 생산의 비용은 표와 같다.

구분	갑국	을국
X재	6달러	1유로
Y재	4달러	2유로

- 탐구 절차:  
 (1단계) 각 재화 1개 생산의 기회비용 확인하기  
 (2단계) 각국의 비교 우위 재화 확인하기  
 (3단계) 양국 모두 이득이 되는 교환 범위 탐색하기  
 (4단계) 교역의 이득 확인하기

- ① 갑국의 Y재 1개 생산의 기회비용은 X재 3/2개이다.  
 ② 갑국은 X재, 을국은 Y재 생산에 비교 우위가 있다.  
 ③ X재 1개와 Y재 1개를 교환하는 조건이라면 을국은 교역에 참여하지 않을 것이다.  
 ④ 양국 모두 이득이 되는 교환 범위는 X재 1개당 Y재 1/2개 초과, 3/2개 미만이다.  
 ⑤ 양국 간 교역이 이루어지면 교역 이전에 비해 갑국은 Y재, 을국은 X재 소비의 기회비용이 감소한다.

15. 다음 자료에 대한 분석으로 옳은 것은?

표는 갑국의 월별 15세 이상 인구 중 취업자, 실업자, 비경제 활동 인구의 비율을 나타낸다. 예를 들어, 15세 이상 인구 중 1월에 취업자였으나 2월에 실업자로 변동한 사람의 비율은 5%이다. 단, 갑국의 1월 실업률은 20%이고, 1월에 실업자였던 사람 중 2월에 비경제 활동 인구가 된 사람의 비율은 60%이다. 또한 15세 이상 인구는 변함이 없다.

(단위: %)

구분	2월		
	취업자	실업자	비경제 활동 인구
1월	취업자	50	5
	실업자	㉠	
	비경제 활동 인구	7	12

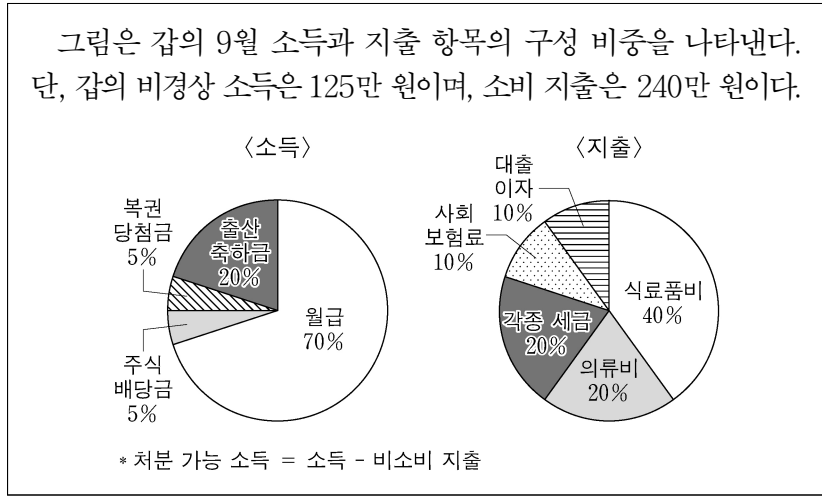
\*음영 처리( )는 해당 내용을 표기하지 않은 것임.

- ① ㉠은 7이다.  
 ② 실업률은 2월이 1월보다 높다.  
 ③ 2월의 고용률은 55% 미만이다.  
 ④ 경제 활동 참가율은 1월이 2월보다 높다.  
 ⑤ 1월에 비경제 활동 인구였던 사람 중 2월에 취업자가 된 사람의 비율은 7%이다.

# 4 (경제)

# 사회탐구 영역

16. 다음 자료에 대한 분석으로 옳은 것은?



- ① 재산 소득은 20만 원이다.
- ② 경상 소득은 350만 원이다.
- ③ 처분 가능 소득은 380만 원이다.
- ④ 근로 소득은 비소비 지출의 2배이다.
- ⑤ 전체 소득에서 전체 지출이 차지하는 비중은 80%이다.

17. 다음 자료에 대한 분석으로 옳은 것은? [3점]

표는 2022년 갑국과 을국의 경상 수지 항목별 수취액과 지급액을 나타낸다. 단, 국제 거래는 갑국의 통화인 달러화로 양국 간에만 이루어지며, 을국의 경상 수지는 5억 달러 흑자이다. (단위: 억 달러)

구분	수취액		지급액	
	갑국	을국	갑국	을국
상품 수지	200		180	
서비스 수지		70		
본원 소득 수지		50		40
이전 소득 수지	10		5	

\* 음영 처리( )는 해당 내용을 표기하지 않은 것임.

- ① 상품 수지는 을국의 통화량 증가 요인이다.
- ② 투자에 따른 배당금을 포함하는 항목은 갑국이 10억 달러 흑자이다.
- ③ 특허권 사용료를 포함하는 항목의 을국 지급액은 50억 달러이다.
- ④ 무상 원조가 포함되는 항목은 달러화 대비 을국 통화 가치의 상승 요인이다.
- ⑤ 을국과의 경상 거래에서 갑국의 수취액 총액은 305억 달러이다.

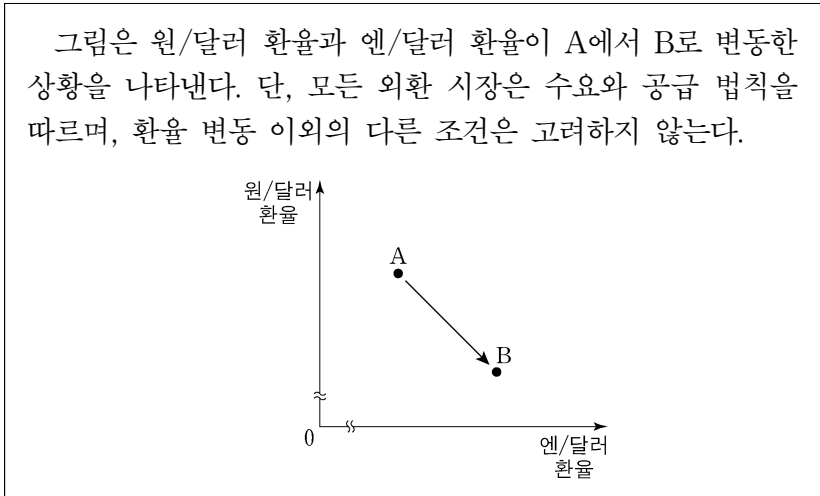
18. 밑줄 친 ㉠~㉢에 대한 설명으로 옳은 것은? (단, 총수요 곡선은 우하향하고, 총공급 곡선은 우상향함.)



국제적으로 가중되는 곡물 및 에너지 공급 부족으로 인해 A국에서 급격한 ㉠인플레이션이 발생하였습니다. 이러한 인플레이션을 억제하기 위해 A국 중앙은행은 다양한 ㉡통화 정책을 시행하고 있습니다. 그러나 A국은 강력한 통화 정책 시행 시 나타날 수 있는 ㉢경제 변수들의 변화로 인해 앞으로 ㉣큰 경제적 대가를 치르게 될 것을 염려하고 있습니다.

- ① ㉠으로 인해 채권자가 채무자보다 유리해진다.
- ② ㉡의 하나로 세율 인상을 들 수 있다.
- ③ ㉡의 하나로 국공채 매입을 들 수 있다.
- ④ ㉢의 사례로 실업률 상승을 들 수 있다.
- ⑤ ㉣의 사례로 부동산 가격 폭등을 들 수 있다.

19. 다음 자료에 대한 분석 및 추론으로 옳은 것은? [3점]



- ① 원/달러 환율의 변동 요인으로 원/달러 외환 시장에서 달러화의 공급 감소를 들 수 있다.
- ② 엔/달러 환율의 변동 요인으로 엔/달러 외환 시장에서 달러화의 수요 감소를 들 수 있다.
- ③ 한국에서 수입하는 미국산 상품의 원화 표시 가격은 상승할 것이다.
- ④ 일본을 여행하고자 하는 미국인의 여행 비용 부담은 증가할 것이다.
- ⑤ 미국 시장에서 일본 기업과 경쟁하는 한국 기업의 수출품 가격 경쟁력은 하락할 것이다.

20. 다음 자료에 대한 분석으로 옳은 것은? [3점]

표는 갑국의 무역 전 X재의 가격별 수요량과 초과 수요량을 나타낸다. 갑국은 현재 국제 가격 30달러로 X재를 수입하고 있다. 갑국 정부는 국내 생산자를 보호하기 위해 정책 (가), (나) 중 하나를 시행하려고 한다. 단, 갑국에서 X재의 수요와 공급 곡선은 모두 직선이며, 수요와 공급의 변동 요인으로 제시된 정책 이외의 요인은 고려하지 않는다. 또한 국제 가격은 정책 시행 후에도 변하지 않는다.

구분	수요량	초과 수요량
20달러	120개	100개
50달러	90개	40개

- (가) 수입되는 X재 1개당 관세 10달러 부과  
(나) 국내 생산자에게 X재 1개당 보조금 20달러 지급

- ① (가)의 경우 관세 수입은 700달러이다.
- ② (나)의 경우 수입량은 50개이다.
- ③ (나)의 경우 정부가 지급하는 보조금 총액은 800달러이다.
- ④ (가)의 경우 국내 생산량은 (나)보다 10개 적다.
- ⑤ (나)의 경우 소비자 잉여는 (가)보다 1,100달러 크다.

\* 확인 사항

○ 답안지의 해당란에 필요한 내용을 정확히 기입(표기)했는지 확인 하시오.